

КРАСНЫЙ ПРОСПЕКТ

35 406

ПОЕЗДОК С ПЕРЕСАДКОЙ по сетевому тарифу совершили новосибирцы в метро, на троллейбусе и трамвае с июля этого года

ВСЁ О ЖИЗНИ ГОРОДА И ГОРОЖАН

СПЕЦВЫПУСК ГАЗЕТЫ ВА-БАНКЪ В НОВОСИБИРСКЕ

№ 9

ДЕКАБРЬ 2018 ГОДА



ФОТО ПЛАТОНОВА

Информационный терминал на «умной» остановке возле архитектурного университета не только показывает список маршрутов, но и помогает сориентироваться в Новосибирске. Также он позволяет отслеживать движение транспорта в режиме онлайн. Если нажать кнопку и назвать нужную точку города, высветится путь до неё и варианты проезда

Зачем городу общественный транспорт

Автобусы, трамваи, троллейбусы и метро: Новосибирску повезло, вместе с городом, новыми районами развивались и транспортные сети. Наш город — редкий пример российского миллионника, в котором общественный транспорт продолжают развивать. На чём мы будем ездить через несколько лет и есть ли у города своя транспортная концепция?

АННА ВЫПРИЦКАЯ

НА ЛИЧНОМ АВТО — К ТРАНСПОРТНОМУ КОЛЛАПСУ

По данным ГИБДД Новосибирска, ежегодный прирост

автомобильного транспорта составляет около 6%. Но большая часть дорог в городе построена в 1950-1960-е годы и не готова принять такой поток машин. Не отвечает современному росту мегаполиса и состояние общественного транспорта: трамваев, автобусов, троллейбусов.

Ситуацию может спасти развитая сеть городского транспорта, а в совокупности — новые магистрали, выделенные линии, чёткий регламент работы всех видов общественного транспорта. Как только автобусы и трамваи станут достойной альтернативой личному автомобилю — пробки уменьшатся.

НА ЧЁМ МЫ ЕЗДИМ КАЖДЫЙ ДЕНЬ?

В Новосибирске работает 180 регулярных маршрутов, из них 11 трамвайных, 14 троллейбусных, 79 автобусных и 83 — маршрутного такси.

Среднесуточный объём перевозок всеми видами транспорта

составляет около 1 млн 180 тысяч человек. Больше всего пассажиров — у коммерческих автобусов — 470 тысяч человек, а меньше всего у муниципальных автобусов — 30 тысяч человек.

ПРОДОЛЖЕНИЕ НА СТР. 2-3



Анатолий Локоть, мэр Новосибирска

Город в движении

Протяжённость маршрутной сети Новосибирска — 3000 км, это почти столько же, сколько от нашего города до Москвы. Ежедневно, без выходных, эту систему обслуживает огромная структура, состоящая из водителей, кондукторов, механиков, дорожных служб и, собственно, самого подвижного состава транспортной сети — троллейбусов, автобусов, трамваев, маршрутных такси и метрополитена. Всё, чтобы больше миллиона человек каждый день добирался на работу, учёбу и возвращались домой.

С ростом города росла и транспортная сеть, и сейчас назрел вопрос её модернизации.

Десять лет назад в Новосибирске ввели систему безналичного расчёта на муниципальном транспорте — мы сделали это одними из первых в России. Она

позволила фиксировать пассажиропоток, способы оплаты проезда, контролировать доходы от перевозок: при безналичном расчёте невозможно утаить выручку, спрятать в карман. Эта система сделала удобнее поездки на транспорте для жителей — теперь не нужно тратить время на подсчёт мелочи, достаточно иметь одну транспортную карту. В 2016 году в Новосибирске обновили эту систему, заменив 550 терминалов безналичного расчёта в муниципальных автобусах, троллейбусах и трамваях.

В этом году муниципалитет начал эксперимент по внедрению сетевого тарифа. Он даёт возможность получить 50%-ю скидку на проезд с пересадкой в течение одного часа. Ежедневно сетевыми поездками пользуется в среднем 250 жителей Новосибирска.

Впервые в 2016 году в Новосибирске построена новая ветка трамвайных путей. Благодаря ей жители отдалённого левобережного жилмассива «Чистая Слобода» могут доехать до метро за 20–30 минут.

Постепенно меняется и состав трамвайного парка. Два года работает совместное российско-белорусское предприятие по ремонту и изготовлению трамваев «БКМ Сибирь». Уже 17 трамваев совместного предприятия стабильно работают на разных маршрутах города. В 2018 году отремонтировали пять трамваев — за счёт городского бюджета. При условии финансовой помощи из бюджета области предприятие может ремонтировать в два раза больше. И тогда парк новосибирских трамваев будет полностью обновлён за четыре года.

ГОРОД

Тарифы выросли

С 1 декабря проезд в троллейбусах и трамваях стоит 21 рубль, а в автобусах и метро — 22.



Новые тарифы будут действовать как минимум год — затем работу перевозчиков проанализируют

Новые тарифы утвердил департамент по тарифам Новосибирской области. Стоимость проезда не менялась в Новосибирске уже три года. Прежние цены на билеты не позволяли транспортным компаниям обновлять парк и ремонтировать технику. Ведь фактическая себестоимость перевозки пассажиров в 2018 году, по сведениям департамента, составляет от 20 до 36 рублей. Сюда входит стоимость топлива, авторезины, оплата труда, социальные отчисления, амортизация, прочие расходы, в том числе на ремонт.

НАТАЛЬЯ АФАНАСЬЕВА

БЛАГОУСТРОЙСТВО

Один за всех

С 1 января обязанности по вывозу мусора в Новосибирске и области перейдут к единому региональному оператору — компании «Экология Новосибирск».

ИВАН КАЗАНЦЕВ

Во всех дворах оператор будет обязан поставить баки для раздельного сбора мусора. Плату за его вывоз будут рассчитывать на каждого жильца в квартире. Новый тариф обяжут через несколько недель. В 2019 году он будет единым для

всей области. Потом определят, из каких территорий вывозят больше или меньше отходов, и тариф отрегулируют.

Оплатить вывоз мусора можно будет двумя способами: через управляющую компанию или непосредственно региональному оператору. Собственники жилья имеют право выбрать один из двух вариантов.



Пока в городе чуть больше 1000 контейнеров для раздельного сбора мусора, но с 1 января 2019 года раздельный сбор станет обязательным для всех дворов Новосибирска

Зачем городу общественный транспорт

НАЧАЛО НА СТР. 1

ШАГ ЗА ШАГОМ

За последние пять лет Новосибирск серьёзно взялся за развитие общественного транспорта, начав с главного. Уже не первый год город участвует в федеральной программе «Безопасные и качественные дороги». Чтобы жители имели возможность комфортно и безопасно пользоваться любыми видами транспорта, капитально ремонтируют до 20 км магистралей ежегодно.

В городе внедряется опыт платных парковок. Две муниципальные парковки уже год работают на привокзальной площади. В конце лета запустили

300-местную парковку у зоопарка на ул. Жуковского. Осенью заработала парковка на 150 мест у Центрального рынка.

Центр Новосибирска постепенно освобождается от несанкционированных стоянок для автомобилей — работают эвакуаторы. Эти меры должны замотивировать автолюбителей отказаться от поездок в центр на личном транспорте и пересесть на общественный.

При содействии частных инвесторов в центре города появились первые «умные» остановки — на Красном проспекте со стороны филармонии, на площади Ленина возле НГУАДИ и возле

ЦУМа. Они оборудованы кнопкой вызова помощи, розетками для зарядки телефонов, беспроводным интернетом и интерактивными картами города. Сейчас специалисты мэрии рассматривают варианты из 240 локаций по всему городу для установки новых павильонов.

НАШ ВЫБОР —
ТРАМВАЙ

Электротранспорт считается самым эффективным способом перевозки людей по городу в экономическом плане. По одной полосе одинаковой ширины современные трамваи могут пере-

возить до 17 000 человек в час, а автомобили — до 1800.

Новосибирску, как и многим городам в России, в наследство от советских времён досталась развитая сеть электротранспорта. Постепенно она исчезает по всей стране, так как муниципальные предприятия, обслуживающие эту сеть, признаются убыточными.

Однако опыт зарубежных стран свидетельствует, что принятые в 1950-х годах решения о ликвидации трамвайных путей были ошибкой. В мире происходит бурное развитие трамвайных сетей. Новые линии открываются ежегодно, практически

→ НА ЗАМЕТКУ

Замечания по работе общественного транспорта принимаются по телефону **347-00-47**

все европейские страны активно развивают трамвай как основной вид городского транспорта.

Новосибирск тоже не отказывается от трамваев, а стремится их развивать. В 2015 году впервые за многие годы была сдана новая трамвайная линия до отдалённого микрорайона «Чистая Слобода» с населением более 15 000 человек, а парк техники модернизируют с помощью совместного российско-белорусского предприятия «БКМ Сибирь».

«ЧЕСТНЫЙ» ТРАНСПОРТ
ДЛЯ ГОРОДА

Следующим этапом развития транспортной сети Новосибирска станет переход на муниципальный заказ, который регули-

руется федеральным законом «Об организации регулярных перевозок пассажиров и багажа автомобильным транспортом и городским наземным электрическим транспортом в Российской Федерации».

При переходе на муниципальный заказ перевозчик перестанет получать денежные средства от пассажиров. Он будет получать деньги за фактически выполненные рейсы. Для этого надо будет соблюсти транспортную дисциплину, расписание, интервальность, а количество пассажиров будет уже неважно.

Переход на муниципальный заказ урегулирует вопросы

Как устроен новый трамвай

Три года назад в Новосибирске впервые за много лет сдали новую трамвайную линию. В это же время началась активная модернизация трамвайного парка — с 2016-го на линии вышли 12 новых вагонов.

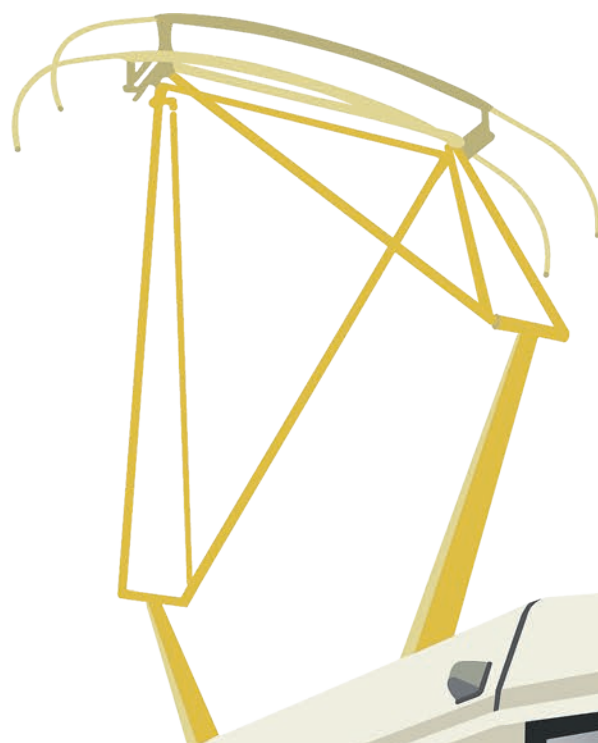
Ещё в 80-х годах в Новосибирске брали на себя львиную долю перевозок. Согласно данным статистики, в год они перевозили более 180 млн пассажиров.

В 1990-е годы развитие новых линий в Новосибирске, как и во многих

городах России, прекратилось. Трамвай был признан убыточным видом транспорта, несмотря на европейский пример — там трамваи составляют основу транспортной инфраструктуры.

Строительство трамвайных путей до микрорайона «Чистая Слобода»

на левом берегу началось в мае 2015 года. Осенью 2016 года на линию вышли первые трамваи. В «Чистой Слободе» живут более 15 000 человек, дорога для которых до станции метро «Площадь Маркса» стала доступнее — трамвай доезжает до конечной остановки за 25 минут.

СИСТЕМА
ОБОГРЕВА

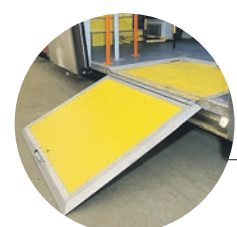
В салоне четыре калорифера. Два из них, настроенные на температуру 90 градусов, отсекают холодный воздух у дверей, и ещё два нагревают салон.

САЛОН
ИЗ ПЛОХО-
ВОЗГОРАЕМОГО
ПЛАСТИКА

Вместимость — 29 сидячих и 120 стоячих мест. Внутри установлены антивандалные кресла и четыре камеры видеонаблюдения.

ТОНИРОВАННЫЕ
ОКНА

Для защиты от солнца и с форточками для проветривания.



НИЗКИЙ ПОЛ

Удобный для въезда людей на инвалидных колясках, он оборудован пандусом. Справа установлена кнопка вызова водителя, который специальным ключом откидывает пандус для въезда коляски в салон. Место для коляски оборудовано выдвижающимся подлокотником и мягким бампером, а также кнопкой «Требуется остановки».



ТИХИЕ КОЛЁСА

В ходовой части устанавливаются тележки от старых трамваев, но только после проведения капитального ремонта: замены рессор и элементов тормозной системы.

ДВЕРИ, КОТОРЫЕ
НЕ ЗАДАВЯТ

Двери с системой антизажима пассажира: если дверь прижала человека, то она автоматически откроется.

А МАРШРУТ № 2

«Чистая Слобода» — Станция метро «Площадь Маркса»

Трамвай идёт по улицам Титова, Троллейной, Вертовской, Сибиряков-Гвардейцев и Покрышкина.

Шесть вагонов, интервал — 2 минуты

Б МАРШРУТ № 8

«Чистая Слобода» — ТЭЦ-2

Трамвай идёт по улицам Титова, Троллейной, Широкая.

Два вагона, интервал — 23 минуты



Чем «умная» остановка отличается от обычной

Современных остановок в Новосибирске будет больше — их установят перед молодёжным чемпионатом мира по хоккею.

240

мест для размещения «умных» остановок подобрала мэрия Новосибирска

с «гонками», отстоями, нарушением расписания, с недовыходом или недовыпуском подвижного состава в вечернее время или выходные дни.

— Муниципальный транспорт не должен приносить убытки, не должен быть даже безубыточным. Например, в Санкт-Петербурге года через полтора намерены вообще отменить все частные перевозки, весь транспорт будет муниципальным. И это правильно, — говорит редакционный директор сайта «Тайга.Инфо» Евгений Мездриков. — Это позволит ввести единую политику в отношении маршрутной сети, увязать

транспорт и перевозки, дороги и пассажиропоток. Поэтому в отношении муниципального транспорта есть выбор: либо повышать тарифы, чтобы удерживать его на плаву, либо дотировать муниципальный транспорт из областного бюджета, если региональная власть считает это важным направлением.

К переходу на муниципальный заказ Новосибирск уже готовится. Пересматривают и меняют маршруты, в тестовом режиме введён сетевой тариф. Вторая поездка в течение часа по карте «БТК онлайн» бесплатна. Тариф работает в метро, троллейбусе № 29 и трамвае № 14.

Первая «умная» остановка «Дом Ленина» появилась в октябре прошлого года на Красном проспекте со стороны филармонии. Вторую открыли в апреле на площади Ленина возле НГУАДИ, третью — возле ЦУМа.

Умные остановки монтируют за счёт частных компаний. Использовать такие остановки предлагали сами новосибирцы на городском конкурсе «125 идей» — с помощью инвесторов эту идею воплотили в жизнь.

На изготовление «умной» остановки уходит от 1,2 до 1,3 млн рублей, инвестиции производителю возвращаются в течение 4–5 лет с помощью рекламы. Обслуживать остановку не так сложно — раз в неделю их моют, стихийные

объявления убирают по мере появления благодаря системе видеонаблюдения.

Следующие «умные» остановки переберутся из центра города на левый берег. Специалисты мэрии определили шесть гостевых маршрутов движения молодёжного чемпионата мира по хоккею — в этих направлениях и появятся новые объекты.

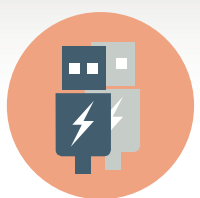


БЕЗОПАСНОСТЬ

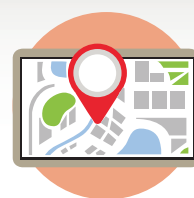
Остановка оснащена системой видеонаблюдения.



БЕСПРОВОДНОЙ ИНТЕРНЕТ (WI-FI)

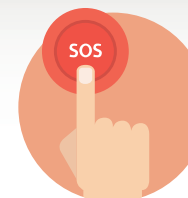


ДОСТУП К ЗАРЯДКЕ МОБИЛЬНЫХ УСТРОЙСТВ



ИНФОРМАЦИОННОЕ ТАБЛО

Интерактивная карта города и информация о маршрутах



ТРЕВОЖНАЯ КНОПКА

Остановка оборудована интерфейсом двустороннего общения с экстренными службами «Тревожная кнопка 112»



Как вы оцениваете общественный транспорт в Новосибирске?

Впервые за три года в Новосибирске повысили стоимость проезда в общественном транспорте. В новый тариф включена возможность отремонтировать и обновить троллейбусы, автобусы и трамваи. Корреспондент «Красного проспекта» узнал у новосибирцев, как они оценивают состояние общественного транспорта в городе.



МОЖНО ОТСЛЕДИТЬ ДВИЖЕНИЕ ТРАНСПОРТА ОНЛАЙН

Андрей Росляков, старший менеджер

« Я транспортом пользуюсь редко, только когда машина в ремонте. Но жена с детьми часто ездит на общественном транспорте. Говорит, удобно использовать приложение, но оно не всегда отслеживает все автобусы. Если бы его улучшили, то можно было бы не мёрзнуть в ожидании, а подходить прямо к прибытию автобуса на остановку.



МАРШРУТКИ ДОЛЖНЫ ХОДИТЬ ПО РАСПИСАНИЮ

Елена Заборцева, банковский сотрудник

« В основном я пользуюсь маршрутками, конечно, хотелось бы, чтобы они в первую очередь ходили по расписанию. Слышала, что сейчас хотят повысить тарифы на проезд, думаю, если за счёт этого в городе реально улучшится состояние общественного транспорта, то платить еще 2–3 рубля сверху не будет проблемой.



ОБЩЕСТВЕННЫЙ ТРАНСПОРТ НУЖЕН ДО ПОЛУНОЧИ

Валентина Захарова, администратор

« Я пользуюсь маршрутками, автобусами, троллейбусами и метро. Меня не устраивают только пробки на дорогах, а все остальное очень даже отлично. Стало бы ещё лучше, если бы общественный транспорт ходил до двенадцати часов ночи, тогда ты бы не беспокоился, понимая, что легко сможешь доехать до дома и в десять часов вечера.

В салоне трамвая установлена информационная бегущая строка.

Регулируемое зеркало заднего вида с подогревом.



КОМФОРТНАЯ КАБИНА ВОДИТЕЛЯ

Мягкое эргономичное кресло регулируется по всем плоскостям. В салоне есть тёмные рулонные шторы для защиты от солнца.



ЯРКИЕ ЛАМПЫ

В фарах галогеновые лампы, они светят ярче обычных. Микропроцессорное оборудование позволяет новому трамваю экономить до 15–20% электроэнергии.



В ТРОЛЛЕЙБУСАХ СТАЛО ТЕПЛО

Никита Топунов, студент

« Я часто езжу на общественном транспорте. Маршрутки сейчас комфортные, троллейбусы тёплые, а вот состояние автобусов оставляет желать лучшего, и трамваи нужно обновить, многие не отапливаются. Раньше в метро были телевизоры, где транслировали полезную информацию, хотелось бы, чтобы они снова появились.



МЕТРО НУЖНО ПРОВЕСТИ ПО ВСЕМУ ГОРОДУ

Наталья Юрченко, пенсионерка

« Я часто пользуюсь маршрутками, потому что по другому с ВАСХНИЛа не выбрать. С автобусами беда — нет чёткого расписания. Уехать даже с площади Маркса — целая проблема. Лучше бы у нас, как в Москве или Санкт-Петербурге, провели метро по всему городу. Тогда добираться до нужного района стало бы проще.



АВТОБУСЫ ДОЛГО СТОЯТ НА ОСТАНОВКАХ

Вера Безолицина, турагент

« Я пользуюсь всеми видами транспорта, очень много езжу по работе. К метро у меня претензий нет — работает очень хорошо. А вот маршрутки и автобусы очень долго стоят на остановках и собирают народ. Иногда такие просто длятся по 10–20 минут, особенно на конечных станциях. От ожидания сильно устаёшь.

АНОНСЫ



ФОТО РОСТИСЛАВАНЕТИСОВА

БАТАЛИИ В ПОЛОТНАХ

В Стоквартирном доме продолжает свою работу Сибирская мемориальная картинная галерея с выставкой картин Народного художника России Вениамина Карповича Чебанова.

Основа экспозиции — картина-диорама (2,7 × 10 м), которая посвящена боевой схватке Сибирской добровольческой дивизии с немецко-фашистскими захватчиками на Ржевско-Вяземском плацдарме.

Вениамин Чебанов был очевидцем самой тяжёлой и кровопролитной войны в истории России. Сейчас он единственный художник-баталист и участник Великой Отечественной войны в Новосибирском отделении Союза художников России.

Режим работы выставочных залов: 11:00–19:00 (среда — воскресенье), выходные дни: понедельник, вторник.

Стоимость билетов без экскурсионного обслуживания: дети от 7 лет, студенты, пенсионеры и военнослужащие — 70 рублей, взрослые — 100 рублей. С экскурсионным обслуживанием: дети от 7 лет, студенты, пенсионеры и военнослужащие — 100 рублей, взрослые — 150 рублей. Инвалиды и участники Великой Отечественной войны — бесплатно.

Справки по тел. 223-30-35.



ФОТО РОСТИСЛАВАНЕТИСОВА

ИГРУШКИ НА ЁЛКУ

Новосибирский зоопарк имени Р. А. Шило объявил конкурс ёлочных игрушек.

Участники конкурса могут сделать новогоднюю игрушку, изображающую любое животное зоопарка. Материалы и технику исполнения работ выбирают сами авторы.

К работам предъявляются два требования: игрушки должны быть достаточно крепкими, чтобы выдержать ветер и снег, и иметь крепление, чтобы ими можно было украсить ёлки в зоопарке.

Заявки на участие принимаются до 12 декабря в электронном или бумажном виде по адресу ул. Тимирязева, 71/5 (здание администрации, 2 этаж, кабинет НИО) либо на электронную почту: zooinfo@ngs.ru.

Шаблон заявки можно получить на почту, предварительно позвонив в научно-информационный отдел зоопарка по телефону: 227-36-32.

Приём работ будет проходить до 16 декабря в научно-информационном отделе зоопарка.

ЧЕЛОВЕК ТРУДА



Уже почти семь лет Алёна Степаншина управляет самым известным в Новосибирске трамваем № 13

У каждого из нас
есть свой пассажир

Утро Алёны Степаншиной начинается в четыре часа. На работе никаких телефонов, а обед — строго по расписанию. Нет, это не девушка, которая попала в армию, а обычный водитель необычного трамвая № 13 — легенды Новосибирска.

ЯНА БОНДАРЬ

Алёна Степаншина, победитель 17-го городского конкурса профессионального мастерства водителей трамвая, когда-то давно сама была пассажиркой общественного транспорта. Увидела объявление о наборе кондукторов, потом прошла курсы водителей и с 2011 года водит «трозу автомобилейстов» — тринадцатый трамвай.

— У нашего маршрута больше всего вагонов на линии, поэтому кажется, что в новостях нас упоминают чаще, — говорит Алёна. — Новосибирцы решили назвать его легендой из-за номера, а всё остальное — просто совпадения.

Алёна отмечает, что совпадения никак не связаны с тем, что она «женщина за рулём»: «Когда вагоны только запуска-



ФОТО ТАТЬЯНА КОМАРОВА

В декабре на линии города выйдет пятый, модернизированный в 2018 году трамвай — почти 10 лет он будет обходиться без серьёзного ремонта

ли, а это военное и послевоенное время, все мужчины были на фронте, поэтому именно женщина занялась вождением». И добавляет, что Новосибирск продолжает поддерживать эту традицию и даже сегодня на

маршруте можно встретить много красавиц.

Самым опасным и сложным в работе для Алёны были и остаются невнимательные водители. Кроме того, с людьми работать тоже сложно, даже

сидя «за стенкой». Но это не зависит от профессии.

— Работа с людьми всегда подразумевает сложности. Конечно, и у нас бывают недовольные пассажиры, а бывают пассажиры очень хорошие. Всё равно люди одни и те же ездят, по одному маршруту и расписанию. Я замечала это и когда кондуктором работала, и сейчас. У каждого из нас, можно сказать, есть свой пассажир. При этом и мы для них становимся уже не чужими людьми, кто-то даже скажешь и спрашивает: «Почему вас долго не было?»

Алёна уверена, что главное в любой работе — доброе отношение к людям. На остановках она всегда старается дождаться опаздывающего пассажира, на коротком обеде — пообщаться с коллегами, узнать, как у них идут дела, обсудить ситуацию на дорогах Новосибирска.

Конечно, как и любой другой человек, Алёна тоже сталкива-



Алёна Степаншина уверена, что главное в любой работе — доброе отношение к людям

ется с эмоциональным выгоранием — работа у неё не самая легкая. К первой смене она встаёт в четыре часа утра, а после второй может вернуться домой и в час ночи.

— Сегодня было особенно тяжело. Такой снегопад и по всему маршруту пробки, только с утра несколько аварий было. Но приходится «держаться оборону», оставаться предельно внимательной к машинам и пассажирам. Скушать тоже некогда: если отвлечься на телефоне, то может появиться еще одна «история про тринадцатый трамвай».

Эстафета патриотизма
поколений

Новосибирская область готовится отметить 74-ю годовщину Победы в Великой Отечественной войне

На память молодым

На Комсомольском проспекте в Железнодорожном районе заложили камень на месте будущей стелы в честь «Комсомольцев всех поколений».

За годы существования комсомола через него прошли 200 млн человек. Комсомольцы сражались на фронте во время Великой Отечественной войны, поднимали целину, строили магистрали и сибирские гидроэлектростанции. Проект будущего монумента сейчас согласовывают в Художественном совете города. Сейчас ветераны собирают деньги на строительство.



— Чтобы помнили, чтобы не забывали. Особенно Комсомоль-

Камень под стелу ВЛКСМ заложили в центре Новосибирска

буквально руками создана. Такого уже не будет: есть уже краны, есть машины. Тогда не было ничего, — говорит председатель Совета ветеранов Первомайского района Новосибирска Сильва Юренкова.

ский мост строился — это подвиг. За 10 месяцев такая машина

ДЕКАБРЬ 1943 ГОДА
В НОВОСИБИРСКЕ

Новосибирск отмечает свой полувековой юбилей. Ко дню рождения города в оперном театре было проведено торжественное собрание, открыта историческая фотовыставка. Строительство театра оперы и балета продолжается и во время войны.

1 ДЕКАБРЯ

Среднемесячная зарплата рабочих и служащих Новосибирска составляет 400 рублей, стоимость продуктов (за 1 кг) на Ипподромском рынке: картофеля — 45, квашеной капусты — 40, моркови — 65, говядины — 400, свинины — 500, сливочного масла — 850, 1 л молока — 80 рублей.

На основании приказа Совета народных комиссаров СССР от 1 декабря основан Новосибирский НИИ туберкулёза — единственный за Уралом федеральный центр борьбы с туберкулёзом.

Новосибуголь, Новосибирлестоп, торфопредприятия, шахты и леспромпхозы досрочно закончили годовые программы по добыче угля.

10 ДЕКАБРЯ

Продолжается шефская помощь Новосибирска городам и областям на освобождённых территориях. Театры и бригады художественной самодеятельности выезжают на фронтовые гастрели.

Рабочие завода «Сибметалстрой» перевыполнили норму по выпуску основной продукции и запасных частей к тракторам.



Стахановка, токарь К. Журавлева вырабатывает в смену до 5 норм продукции.