



5 тысяч пришли по адресу

Более 80% пенсионеров района уже получили единовременную выплату в размере 5 тысяч рублей.

Право на единовременную выплату в размере 5 тысяч рублей получили свыше 50 тысяч пенсионеров Октябрьского района города. Более 80% из них данную выплату уже получили.



Отделение ПФР по Новосибирской области перечислило средства, предназначенные для данной выплаты во все доставочные структуры (кредитные учреждения и управление Федеральной почтовой службы Новосибирской области) 11 января. Кредитные учреждения в течение дня зачисляют средства на счета своих клиентов. Отделением ПФР по Новосибирской области

заключены соглашения с 25 кредитными учреждениями, осуществляющими доставку пенсий и иных социальных выплат. Таким образом, через кредитные учреждения (банки) единовременную выплату в размере 5 тысяч рублей получили более 466 тысяч новосибирских пенсионеров.

С 13 января доставку единовременной выплаты начала и Почта России. В соответствии с утвержденными графиками выплаты отделения почтовой связи будут произведены в срок до 28 января 2017 года. Уже около 200 тысячам пенсионеров региона доставлена указанная выплата структурами Почты России.

Напомним, что единовременную выплату получают все категории пенсионеров, включая и работающих. 5 тысяч рублей выплатят и получателям страховых пенсий, и получателям социальных пенсий, а также военным пенсионерам. Если военный пенсионер является получателем одновременно двух пенсий, одна из которых (страховая) выплачивается Пенсионным фондом Российской Федерации, единовременная денежная выплата будет осуществляться территориальным органом ПФР тем способом, который выбран для доставки пенсии

О распределении страховых взносов в 2017 году

В 2017 году весь индивидуальный тариф страховых взносов на обязательное пенсионное страхование, так же, как и в 2014-2016г.г., будет идти на формирование страховой пенсии.

Тариф страхового взноса на обязательное пенсионное страхование в 2017 году остается на уровне 22% (16% - индивидуальный тариф и 6% идут на формирование фиксированной выплаты – аналога базовой части пенсии).

В 2014-2016 г.г. весь индивидуальный тариф страховых взносов направлялся на формирование страховой пенсии. Мораторий на формирование пенсионных накоплений законодательно продлен и на 2017 год.

Напомним, что речь не идет о «заморозка пенсий» и тем более об «изъятии пенсионных накоплений». Мораторий на формирование пенсионных накоплений означает, что те 6% страховых взносов, которые за граждан 1967 года рождения и моложе до 2014 года направлялись на накопительную пенсию, теперь направляются на формирование страховой пенсии, то есть на формирование страховой пенсии направляется весь индивидуальный тариф – 16%. При этом застрахованные лица не теряют в размере отчислений на будущую пенсию: они просто идут в другую «копилку». Таким образом, в любом случае все страховые взносы, уплаченные работодателем за гражданина, будут участвовать в формировании пенсии в полном объеме. Средства, которые идут на страховую пенсию ежегодно увеличиваются государством.

Все сформированные ранее пенсионные накопления сохранены и продолжают «работать». Мораторий никак не влияет на возможность перевода пенсионных накоплений в управляющие компании или из одного пенсионного фонда в другой по желанию гражданина.

Но каждый гражданин должен помнить, что переводить пенсионные накопления от одного страховщика к другому чаще раза в пять лет невыгодно, так как этот шаг уменьшает накопленный инвестиционный доход.

Число владельцев капитала увеличилось на 20 тысяч

Программа поддержки семей, имеющих детей, средствами материнского капитала, действует в стране уже 10 лет – с 1 января 2007 года. В связи с тем, что Программа по опросам населения оценивается как наиболее значимая и востребованная россиянами мера государственной поддержки за последние годы, руководством страны принято решение о продлении Программы ещё на 2 года (ранее было определено, что стать участниками Программы можно до 31 декабря 2016 года). Таким образом, право на материнский капитал получают те семьи, в которых появится второй (или последующий) ребенок в период до 31 декабря 2018 года.

В Новосибирской области число владельцев сертификатов составляет уже более 145 тысяч семей. Только за 2016-й год специалистами органов ПФР выдано около 20 тысяч сертификатов на материнский (семейный) капитал. За счет продления Программы количество владельцев сертификатов по прогнозам может увеличиться за 2017-2018 г.г. ещё на 35-40 тысяч семей.

Направить средства капитала можно по следующим направлениям:

- улучшение жилищных условий (в том числе на погашение ипотечных кредитов и жилищных займов);
- образование детей (причем речь идет о получении образования любым ребенком в семье);

- формирование будущей пенсия матери;
- компенсация расходов на приобретение товаров и услуг, которые предназначены для социальной адаптации и интеграции в общество детей-инвалидов.

Последнее направление является достаточно новым – оно появилось с 1 января 2016 года. Средства МСК по этому направлению можно использовать в любое время, не дожидаясь, когда ребенку, давшему право на сертификат, исполнится 3 года.

Почти 70% новосибирских семей уже использовали средства материнского капитала (полностью или частично) по основным направлениям расходования средств.

Размер материнского капитала в 2017 году, как и в прошлом году, составит 453 026 рублей. За 10 лет Программы за счет индексаций он вырос более чем на 200 тысяч рублей.

Условия установления страховой пенсии по старости в 2017 году

С 2015 года изменился порядок формирования пенсионных прав граждан и расчета пенсий, вступила в действие так называемая новая пенсионная формула, в соответствии с которой для получения права на страховую пенсию гражданам необходимо иметь определенное количество лет трудового стажа и заработанных пенсионных коэффициентов. Так, тем новосибирцам, которые собираются выйти на пенсию по старости в 2017 году, для установления страховой пенсии по старости надо иметь не менее 8 лет стажа и 11,4 пенсионных коэффициента.

| ГОД | МИНИМАЛЬНЫЙ СТРАХОВОЙ СТАЖ | МИНИМАЛЬНАЯ СУММА ИНДИВИДУАЛЬНЫХ ПЕНСИОННЫХ КОЭФФИЦИЕНТОВ | МАКСИМАЛЬНОЕ ЗНАЧЕНИЕ ГОДОВОГО ИНДИВИДУАЛЬНОГО ПЕНСИОННОГО КОЭФФИЦИЕНТА | |
|----------------|----------------------------------|---|---|---|
| | | | ПРИ ОТКАЗЕ ОТ ФОРМИРОВАНИЯ НАКОПИТЕЛЬНОЙ ПЕНСИИ | ПРИ ФОРМИРОВАНИИ НАКОПИТЕЛЬНОЙ ПЕНСИИ |
| 2015 | 6 | 6,6 | 7,39 | 7,39 |
| 2016 | 7 | 9 | 7,83 | 7,83 |
| 2017 | 8 | 11,4 | 8,26 | 5,16 |
| 2018 | 9 | 13,8 | 8,70 | 5,43 |
| 2019 | 10 | 16,2 | 9,13 | 5,71 |
| 2020 | 11 | 18,6 | 9,57 | 5,98 |
| 2021 | 12 | 21 | 10 | 6,25 |
| 2022 | 13 | 23,4 | 10 | 6,25 |
| 2023 | 14 | 25,8 | 10 | 6,25 |
| 2024 | 15 | 28,2 | 10 | 6,25 |
| 2025 И ПОЗДНЕЕ | 15 | 30 | 10 | 6,25 |

Эти требования будут постепенно увеличиваться: до 15 лет необходимого стажа к 2024 году и 30 пенсионных коэффициентов (баллов) к 2025 году.

В «живые» деньги пенсионные коэффициенты превращаются путем их умножения на стоимость одного коэффициента. Сегодня его размер 74 рубля 27 копеек. С 1 февраля он увеличится на установленный для индексации индекс. К полученной сумме прибавится размер фиксированной выплаты (сегодня её размер составляет 4 558 рублей 93 копейки) и накопительная пенсия, если гражданин формировал пенсионные накопления.

Пенсионеров стало больше

В 2016 году численность получателей пенсий в Октябрьском районе увеличилась.

Количество пенсионеров в нашем регионе с каждым годом растет. На январь 2016 года в Октябрьском районе проживало 50 297 пенсионеров, сегодня же численность получателей пенсий увеличилась на 1 787 пенсионеров.

Прогнозируется, что в течение 2017 года численность пенсионеров по линии ПФР увеличится в целом по России с 43,3 млн до 43,9 млн человек. Увеличение по сравнению с 2016 годом связано с естественным ростом численности пенсионеров в стране.

На выплату пенсий и иных социальных выплат по линии ПФР органами ПФР по Новосибирской области в 2016 году было направлено более 128 миллиардов рублей. Основным видом пенсии является страховая пенсия: её получателями являются около 90% пенсионеров.

Напомним, что помимо пенсий органы ПФР осуществляют ещё 11 видов выплат. В их число входят:

- Ежемесячные денежные выплаты федеральным льготникам.
- Дополнительное ежемесячное материальное обеспечение гражданам РФ за выдающиеся достижения и заслуги перед Отечеством.
- Дополнительное ежемесячное материальное обеспечение в связи с 60-летием Победы в Великой Отечественной войне.
- Дополнительное ежемесячное материальное обеспечение специалистам ядерного оружейного комплекса.
- Дополнительное социальное обеспечение отдельных категорий работников угольной промышленности.
- Компенсационные выплаты неработающим трудоспособным лицам, осуществляющим уход за нетрудоспособными гражданами.
- Ежемесячная выплата по уходу за детьми-инвалидами и инвалидами с детства 1 группы.
- Доплаты членам летных экипажей воздушных судов гражданской авиации.
- Социальная доплата к пенсии неработающим пенсионерам.
- Социальное пособие на погребение неработающим пенсионерам.
- Материнский (семейный) капитал.

В целом в 2017 году расходы Пенсионного фонда на пенсионное обеспечение россиян вырастут. В Новосибирской области на пенсионное обеспечение граждан и иные социальные выплаты по линии Пенсионного фонда Отделением ПФР будет направлено 131,5 млрд. рублей, что на 3,5 млрд. больше, чем в 2016-м году.



Выставка «Воспоминания об осени»

В рамках подготовки к празднованию очередной 26-ой годовщины со дня образования Пенсионного фонда Российской Федерации в УПФР в Октябрьском районе г. Новосибирска в здании по ул. Инская, 122 была проведена выставки «Воспоминания об осени» с несколькими рубриками:

- «Кто-кто в погребочке живет?»
- «Поделись идеей — дай дельный рецепт»
- Парад осенних шляп.

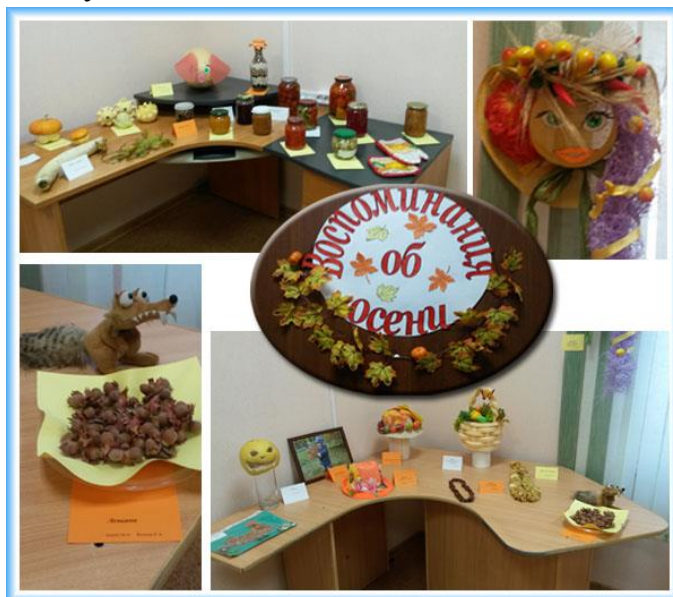
В выставке приняли участие специалисты отдела назначения и перерасчета пенсий, отдела выплаты пенсий, отдела персонифицированного учета, клиентской службы, аппарата управления и финансово-экономической группы. А в изготовлении некоторых осенних шляп также приняли участие дети и внуки работников Управления. Так, высокую оценку получили шляпы «Осень - Краса длинная коса» М.В. Ульченко и ее дочери Сони (7 лет); шляпа «Королева осени», которую изготовили А.В. Полякова с дочерью Вероникой (8 лет) и шапка в виде фруктово-овощной корзинки Т.И. Рудаковой и ее внучки Доминики (10 лет). Также всем очень понравились фото «Осенний букет собираю для бабушки» (внук И.А. Юниной - Егор) и аппликация «Фасолевый Петух» (сын Н.А. Коношенко - Иван).

В день закрытия выставки 16 декабря проведена дегустация заготовок на зиму и блюд, приготовленных из овощей и фруктов, на которую были приглашены работники всех подразделений, расположенных в здании по ул. Инская, 122.

Высокую оценку получили консервированные овощи Р.А. Беловой, И.П. Склюевой, заправки для борща и щей С.Г. Волковой, помидоры с морковной ботвой А.И. Сазоновой, кабачковая икра Е.Ж. Трус, а также томатный сок И.П. Склюевой и тыквенный сок О.Н. Крохиной.

Невероятно вкусными оказались приготовленные блюда: овощной торт А.И. Сазоновой; шарлотка под «пьяной» вишней Т.Ю. Туриковой; шоколадный кекс с кабачком О.Н. Крохиной и пирог «Ягодка» С.Г. Волковой.

Во время дегустации все желающие получили рецепты приготовления понравившегося блюда или заготовки на зиму.



Конкурс детского творчества «Что такое Новый год?»

В рамках подготовки к празднованию очередной 26-ой годовщины со дня образования Пенсионного фонда Российской Федерации в УПФР в Октябрьском районе г. Новосибирска в здании по ул. Инская, 122 был проведен конкурс детского творчества по трем направлениям на зимнюю тему:

- объемная настольная поделка и елочное украшение;
- изобразительное искусство;
- аппликация.

В конкурсе приняли участие 26 детей и внуков работников Управления в возрасте от 2,5 до 12 лет.

23 декабря комиссией, утвержденной приказом начальника Управления, подведены итоги конкурса.

В первой номинации победителями признаны Ульченко Соня и Шаравин Петр за красивые и современные елочки из салфеток и деревянных веточек, а также Полякова Вероника за композицию из еловых веток и шишек. Поощрительные призы получили сестры Бендик за елочку из мишуры, сестры Манько за красочную конфету «Сладкоежка», Ковалев Саша за снеговичка из носка с рисовой крупой, Аксенова Арина за елочные украшения, сваленные из шерсти, и Клименко Тимофей за деревянную шкатулку.

В номинации «Изобразительное искусство» всех удивили рисунки на зимнюю тему двух пятилетних Катюш — Шаравиной и Отрезенко. Они и поделили первое место в этой номинации. Отмечены также рисунки Парамзиной Люды, Сараевой Олеси и Аксеновой Сони. Поощрительный приз получил Миша Можаяев.

В номинации «Аппликация» лучшими были Байкуш Владислав и Байкуш Егор с квиллингом «Снеговик» и композицией под пластиковым стаканом; Евтушенко Ксюша со «Снеговиком на елке» из ватных дисков и Сазонова Ксюша с аппликацией из пластилина «Снеговик с елочкой».

А вручал все призы Дед Мороз, которому понравились все экспонаты выставки. И хорошо, что некоторые поделки изготовлены совместно с родителями.



Кроме того, было организовано чаепитие для его участников и мам самых маленьких детей. Также проведены игровые конкурсы, викторины на новогодние темы, совместно с мамами дети соревновались в ловкости и быстроте.