



МЭРИЯ ГОРОДА НОВОСИБИРСКА

ПОСТАНОВЛЕНИЕ

От 29.05.2024

№ 3850

О подготовке проекта межевания территории, предусматривающего размещение линейного объекта транспортной инфраструктуры местного значения – «Автомобильная дорога общего пользования по ул. Волочаевской», в Дзержинском районе

В целях подготовки документации по планировке территории города Новосибирска, в соответствии с Градостроительным кодексом Российской Федерации, Федеральным законом от 06.10.2003 № 131-ФЗ «Об общих принципах организации местного самоуправления в Российской Федерации», постановлением Правительства Российской Федерации от 12.05.2017 № 564 «Об утверждении Положения о составе и содержании документации по планировке территории, предусматривающей размещение одного или нескольких линейных объектов», решением Совета депутатов города Новосибирска от 24.05.2017 № 411 «О Порядке подготовки документации по планировке территории, внесения в нее изменений и ее отмены и признании утратившими силу отдельных решений Совета депутатов города Новосибирска», постановлениями мэрии города Новосибирска от 15.03.2019 № 899 «О проекте планировки и проектах межевания территории, ограниченной ул. Трикотажной, полосой отвода железной дороги, границей города Новосибирска, перспективным направлением ул. Фрунзе, в Дзержинском районе», от 12.09.2022 № 3263 «О проекте планировки территории, ограниченной перспективным направлением ул. Фрунзе, Гусинобродским шоссе, ул. Доватора, в Дзержинском районе», руководствуясь Уставом города Новосибирска, ПОСТАНОВЛЯЮ:

1. Утвердить задание на выполнение инженерных изысканий, необходимых для подготовки документации по планировке территории (приложение 1).

2. Подготовить проект межевания территории, предусматривающий размещение линейного объекта транспортной инфраструктуры местного значения – «Автомобильная дорога общего пользования по ул. Волочаевской», в Дзержинском районе (далее – проект), согласно схеме (приложение 2).

3. Определить содержание проекта (приложение 3).

4. Установить срок подготовки проекта с учетом необходимых согласований и проведения общественных обсуждений – до конца мая 2026 года.

5. Предложить физическим и юридическим лицам в течение четырнадцати

дней со дня официального опубликования постановления представить предложения о порядке, сроках подготовки и содержании проекта в департамент строительства и архитектуры мэрии города Новосибирска по адресу: Российская Федерация, Новосибирская область, город Новосибирск, Красный проспект, 50, кабинет 515, почтовый индекс: 630091.

6. Департаменту строительства и архитектуры мэрии города Новосибирска:

6.1. В течение трех дней со дня издания постановления разместить постановление на официальном сайте города Новосибирска в информационно-телекоммуникационной сети «Интернет».

6.2. Со дня официального опубликования постановления осуществить прием и регистрацию предложений физических и юридических лиц о порядке, сроках подготовки и содержании проекта.

6.3. В течение семи дней со дня окончания срока, указанного в пункте 5 настоящего постановления, с учетом предложений физических и юридических лиц осуществить разработку и утверждение задания на разработку проекта.

7. Департаменту информационной политики мэрии города Новосибирска в течение трех дней со дня издания постановления обеспечить опубликование постановления.

8. Контроль за исполнением постановления возложить на заместителя мэра города Новосибирска – начальника департамента строительства и архитектуры мэрии города Новосибирска.

Мэр города Новосибирска

М. Г. Кудрявцев

ЗАДАНИЕ
на выполнение инженерных изысканий, необходимых для подготовки
документации по планировке территории

1. Общие положения

1.1. Основные сведения об объекте инженерных изысканий.

Наименование: территория, предусматривающая размещение линейного объекта транспортной инфраструктуры местного значения – «Автомобильная дорога общего пользования по ул. Волочаевской», в Дзержинском районе (далее – территория).

Местоположение: город Новосибирск, Дзержинский район, по ул. Волочаевской от проспекта Дзержинского до Гусинобродского шоссе.

1.2. Основания для выполнения инженерных изысканий:

Градостроительный кодекс Российской Федерации («Российская газета», 2004, № 290);

постановление Правительства Российской Федерации от 31.03.2017 № 402 «Об утверждении Правил выполнения инженерных изысканий, необходимых для подготовки документации по планировке территории, перечня видов инженерных изысканий, необходимых для подготовки документации по планировке территории, и о внесении изменений в постановление Правительства Российской Федерации от 19 января 2006 г. № 20» («Собрание законодательства Российской Федерации», 2017, № 15 (часть VII));

решение Совета депутатов города Новосибирска от 24.05.2017 № 411 «О Порядке подготовки документации по планировке территории, внесения в нее изменений и ее отмены и признании утратившими силу отдельных решений Совета депутатов города Новосибирска» («Бюллетень органов местного самоуправления города Новосибирска», 2017, № 22).

1.3. Заказчик: юридическое лицо, по инициативе которого принимается решение о подготовке документации по планировке территории.

1.4. Источник финансирования: собственные средства заказчика.

1.5. Виды инженерных изысканий:

инженерно-геодезические изыскания.

1.6. Цель выполнения инженерных изысканий, необходимых для подготовки документации по планировке территории (далее – инженерные изыскания) - подготовка проекта межевания территории.

1.7. Задачи инженерных изысканий:

1.7.1. Установление границ земельных участков, на которых предполагается расположить объекты капитального строительства.

1.7.2. Разработка мероприятий по инженерной защите от опасных природ-

ных и техногенных процессов и устранению или ослаблению их влияния, подготовка предложений и рекомендаций для принятия решений об организации такой защиты.

1.7.3. Ведение государственного фонда материалов и данных инженерных изысканий и формирование информационных систем обеспечения градостроительной деятельности всех уровней.

1.7.4. Получение материалов:

о природных условиях территории и факторах техногенного воздействия на окружающую среду, прогнозов их изменения для обеспечения рационального и безопасного использования территории;

необходимых для обоснования проведения мероприятий по организации поверхностного стока вод, частичному или полному осушению территории и других подобных мероприятий, инженерной защиты и благоустройства;

необходимых для установления границ земельных участков.

1.8. Перечень нормативных правовых актов и документов, в соответствии с требованиями которых необходимо выполнять инженерные изыскания:

Федеральный закон от 30.12.2015 № 431-ФЗ «О геодезии, картографии и пространственных данных и о внесении изменений в отдельные законодательные акты Российской Федерации» («Российская газета», 2016, № 1);

постановление Правительства Российской Федерации от 31.03.2017 № 402 «Об утверждении Правил выполнения инженерных изысканий, необходимых для подготовки документации по планировке территории, перечня видов инженерных изысканий, необходимых для подготовки документации по планировке территории, и о внесении изменений в постановление Правительства Российской Федерации от 19 января 2006 г. № 20» («Собрание законодательства Российской Федерации», 2017, № 15 (Часть VII));

постановление Правительства Российской Федерации от 22.04.2017 № 485 «О составе материалов и результатов инженерных изысканий, подлежащих размещению в государственных информационных системах обеспечения градостроительной деятельности, Едином государственном фонде данных о состоянии окружающей среды, ее загрязнении, а также о форме и порядке их представления» («Собрание законодательства Российской Федерации», 2017, № 18);

решение Совета депутатов города Новосибирска от 24.05.2017 № 411 «О Порядке подготовки документации по планировке территории и признании утратившими силу отдельных решений Совета депутатов города Новосибирска» («Бюллетень органов местного самоуправления города Новосибирска», 2017, № 22);

СП 47.13330.2016 «Свод правил Инженерные изыскания для строительства. Основные положения. Актуализированная редакция СНиП 11-02-96», утвержденный Министерства строительства и жилищно-коммунального хозяйства Российской Федерации от 30.12.2016 № 1033/пр» (М: Стандартинформ, 2017) (далее – СП 47.13330.2016);

СП 317.1325800.2017 «Свод правил. Инженерно-геодезические изыскания для строительства. Общие правила производства работ», утвержденный приказом Минстроя России от 22.12.2017 № 1702/пр (М., 2017).

1.9. Этапы выполнения инженерных изысканий:

I этап: ознакомление исполнителя с территорией (рекогносцировочное обследование) и изучение исходных материалов;

II этап: разработка исполнителем программы инженерных изысканий и ее утверждение заказчиком;

III этап: выполнение инженерных изысканий;

IV этап: составление и передача заказчику результатов инженерных изысканий.

1.10. Перечень передаваемых во временное пользование исполнителю инженерных изысканий, результатов ранее выполненных инженерных изысканий и исследований и иных исходных материалов:

1.10.1. Сведения о принятой системе координат и высот.

Инженерно-топографический план выполняется в государственной системе координат 1942 года.

2. Основные требования к материалам и результатам инженерных изысканий

2.1. Требования по обеспечению контроля качества при выполнении инженерных изысканий.

2.1.1. Исполнитель инженерных изысканий (далее – исполнитель) обязан обеспечивать внутренний контроль качества выполнения и приемку полевых, лабораторных и камеральных работ. Задача внутреннего контроля качества – проверка исполнителем соответствия выполняемых или выполненных работ требованиям задания, программы и нормативных технических документов.

Для обеспечения внутреннего контроля качества работ исполнитель обязан иметь систему контроля качества и приемки инженерных изысканий. Система контроля качества инженерных изысканий разрабатывается в виде стандарта организации или положения о системе контроля качества и должна содержать требования к организации контроля и приемки работ и соответствующие формы актов.

2.1.2. Внешний контроль качества выполнения инженерных изысканий осуществляется застройщиком, техническим заказчиком (далее – заказчик). Заказчик осуществляет контроль качества инженерных изысканий собственными силами или с привлечением независимых организаций. Задача контроля качества со стороны заказчика – проверка соответствия выполненных или выполняемых исполнителем работ и их результатов требованиям задания, программы, нормативных технических документов.

2.2. Состав результатов инженерных изысканий:

технический отчет по результатам инженерных изысканий в общем виде, содержащий разделы и сведения в соответствии с пунктом 4.39 СП 47.13330.2016;

предложения и рекомендации для принятия решений по организации инженерной защиты территории от опасных природных и техногенных процессов и устранению или ослаблению их влияния;

инженерно-топографический план;

технический отчет по результатам инженерно-геодезических изысканий должен содержать разделы и сведения в соответствии с пунктами 4.39, 5.1.23 СП 47.13330.2016;

качественная и количественная оценка имеющихся фондовых материалов в соответствии с пунктом 5.2.6 СП 47.13330.2016.

2.3. Форма, формат результатов инженерных изысканий и порядок их передачи.

Материалы и результаты инженерных изысканий представляются для размещения в государственных информационных системах обеспечения градостроительной деятельности, Едином государственном фонде данных о состоянии окружающей среды, ее загрязнений на бумажных и электронных носителях в формате, позволяющем обеспечить их размещение в указанных информационных системах.

Графические материалы и результаты инженерных изысканий представляются в форме векторной и (или) растровой модели.

Информация в текстовой форме представляется в форматах DOC, DOCX, TXT, RTF, XLS, XLSX и ODF.

Информация в растровой модели представляется в форматах TIFF, JPEG и PDF.

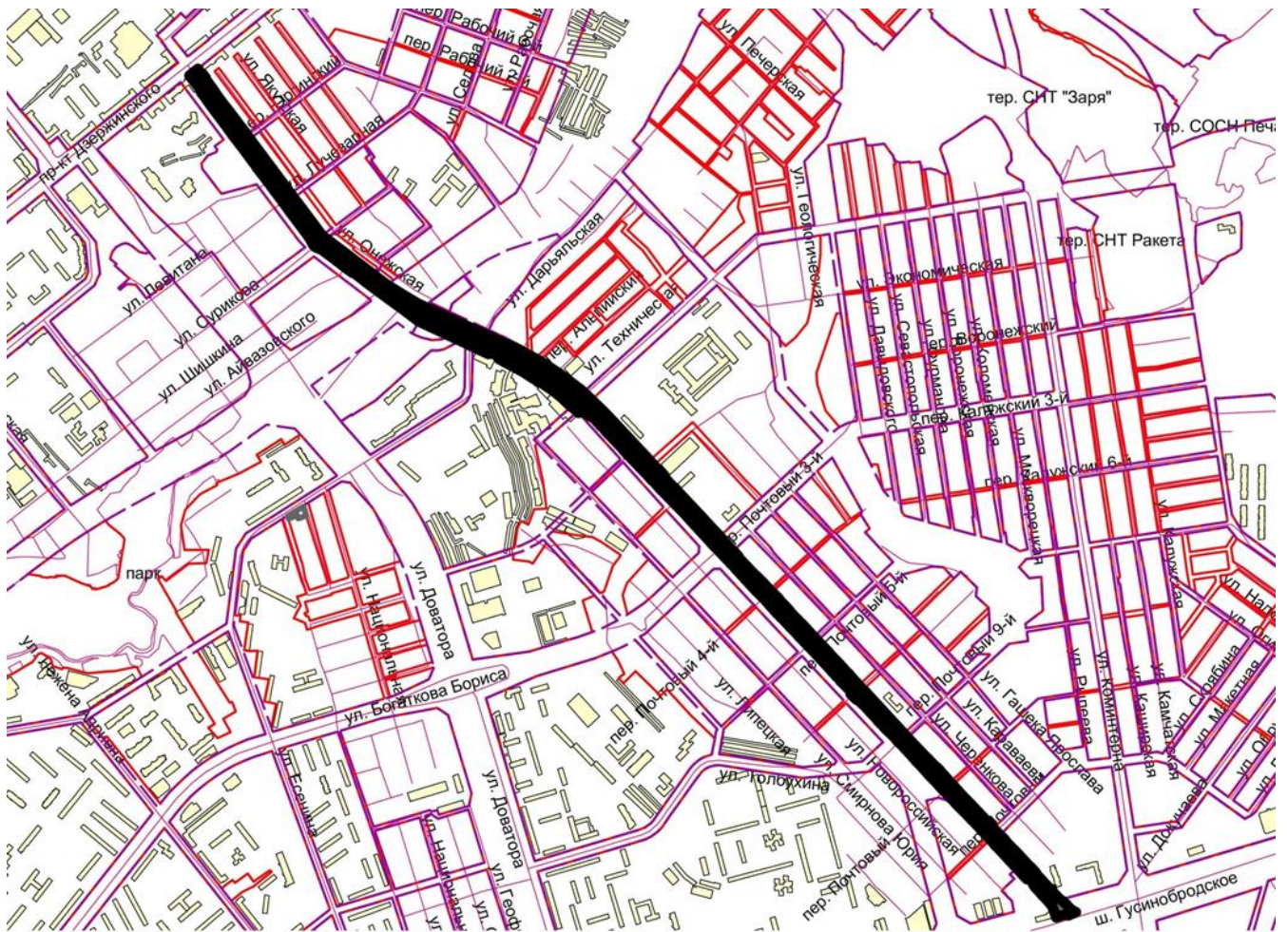
Информация в векторной модели представляется в обменных форматах GML и SHP.

В случае невозможности представления данных в вышеуказанных форматах могут быть использованы обменные форматы MIF/MID, DWG и SXF (совместно с файлами описания RSC).

Представляемые пространственные данные должны иметь привязку к системе координат.

Инженерно-топографический план выполняется в масштабе 1:500.

СХЕМА
границ территории, предусматривающей размещение линейного объекта
транспортной инфраструктуры местного значения – «Автомобильная дорога
общего пользования по ул. Волочаевской», в Дзержинском районе



Площадь территории – 19,09 га

СОДЕРЖАНИЕ

проекта межевания территории, предусматривающего размещение линейного объекта транспортной инфраструктуры местного значения – Автомобильная дорога общего пользования по ул. Волочаевской», в Дзержинском районе

1. Проект межевания территории состоит из основной части, которая подлежит утверждению, и материалов по его обоснованию.
2. Основная часть проекта межевания территории включает в себя:
 - раздел 1 «Проект межевания территории. Графическая часть»;
 - раздел 2 «Проект межевания территории. Текстовая часть».
3. Раздел 1 «Проект межевания территории. Графическая часть» включает в себя чертеж (чертежи) межевания территории.
 - 3.1. На чертеже (чертежах) межевания территории отображаются:
 - 3.1.1. Границы существующих элементов планировочной структуры.
 - 3.1.2. Красные линии, утвержденные в составе проекта планировки территории, или красные линии, устанавливаемые, изменяемые, отменяемые в соответствии с пунктом 2 части 2 статьи 43 Градостроительного кодекса Российской Федерации.
 - 3.1.3. Границы образуемых и (или) изменяемых земельных участков (далее – образуемые земельные участки), условные номера образуемых земельных участков, в том числе расположенных полностью или частично в границах зоны планируемого размещения линейного объекта, в отношении которых предполагаются их резервирование и (или) изъятие для государственных или муниципальных нужд.
 - 3.1.4. Линии отступа от красных линий в целях определения мест допустимого размещения зданий, строений, сооружений.
 - 3.1.5. Границы земельных участков, образование которых предусмотрено схемой расположения земельного участка или земельных участков на кадастровом плане территории, срок действия которой не истек.
4. Раздел 2 «Проект межевания территории. Текстовая часть» содержит следующую информацию:
 - 4.1. Перечень образуемых земельных участков, который содержит следующие сведения:
 - условные номера образуемых земельных участков;
 - номера характерных точек образуемых земельных участков;
 - кадастровые номера земельных участков, из которых образуются земельные участки;
 - площадь образуемых земельных участков;
 - способы образования земельных участков;
 - сведения об отнесении (не отнесении) образуемых земельных участков к

территории общего пользования;

целевое назначение лесов, вид (виды) разрешенного использования лесного участка, количественные и качественные характеристики лесного участка, сведения о нахождении лесного участка в границах особо защитных участков лесов (в случае, если подготовка проекта межевания территории осуществляется в целях определения местоположения границ образуемых и (или) изменяемых лесных участков);

условные номера образуемых земельных участков, кадастровые номера или иные ранее присвоенные государственные учетные номера существующих земельных участков, в отношении которых предполагаются их резервирование и (или) изъятие для государственных или муниципальных нужд, их адреса или описание местоположения, перечень и адреса расположенных на таких земельных участках объектов недвижимого имущества (при наличии сведений о них в Едином государственном реестре недвижимости);

перечень кадастровых номеров существующих земельных участков, на которых линейный объект может быть размещен на условиях сервитута, публичного сервитута, их адреса или описание местоположения, перечень и адреса расположенных на таких земельных участках объектов недвижимого имущества (при наличии сведений о них в Едином государственном реестре недвижимости);

сведения об отнесении образуемого земельного участка к определенной категории земель (в том числе в случае, если земельный участок в связи с размещением линейного объекта подлежит отнесению к определенной категории земель в силу закона без необходимости принятия решения о переводе земельного участка из состава земель этой категории в другую) или сведения о необходимости перевода земельного участка из состава земель одной категории в другую.

4.2. Перечень координат характерных точек образуемых земельных участков.

4.3. Сведения о границах территории, применительно к которой осуществляется подготовка проекта межевания, содержащие перечень координат характерных точек таких границ в системе координат, используемой для ведения Единого государственного реестра недвижимости. Координаты характерных точек границ территории, применительно к которой осуществляется подготовка проекта межевания, определяются в соответствии с требованиями к точности определения координат характерных точек границ, установленных в соответствии с Градостроительным кодексом Российской Федерации для территориальных зон.

4.4. Вид разрешенного использования образуемых земельных участков, предназначенных для размещения линейных объектов и объектов капитального строительства, проектируемых в составе линейного объекта, а также существующих земельных участков, занятых линейными объектами и объектами капитального строительства, входящими в состав линейных объектов, в соответствии с проектом планировки территории.

5. Материалы по обоснованию проекта межевания территории включают в себя:

раздел 3 «Материалы по обоснованию проекта межевания территории. Графическая часть»;

раздел 4 «Материалы по обоснованию проекта межевания территории. Пояснительная записка».

6. Раздел 3 «Материалы по обоснованию проекта межевания территории. Графическая часть» содержит чертежи, на которых отображаются:

6.1. Границы субъектов Российской Федерации, муниципальных образований, населенных пунктов, в которых расположена территория, применительно к которой подготавливается проект межевания.

6.2. Границы существующих земельных участков.

6.3. Границы публичных сервитутов, установленных в соответствии с законодательством Российской Федерации.

6.4. Границы публичных сервитутов, подлежащих установлению в соответствии с законодательством Российской Федерации.

6.5. Границы зон с особыми условиями использования территорий, установленные в соответствии с законодательством Российской Федерации.

6.6. Границы зон с особыми условиями использования территорий, подлежащие установлению, изменению в связи с размещением линейных объектов.

6.7. Границы зон с особыми условиями использования территорий, подлежащие установлению, изменению в связи с размещением линейных объектов, подлежащих реконструкции в связи с их переносом из зон планируемого размещения линейных объектов либо в границах зон планируемого размещения линейных объектов.

6.8. Местоположение существующих объектов капитального строительства.

6.9. Границы особо охраняемых природных территорий.

6.10. Границы территорий объектов культурного наследия, включенных в единый государственный реестр объектов культурного наследия (памятников истории и культуры) народов Российской Федерации, границы территорий выявленных объектов культурного наследия.

6.11. Границы лесничеств, участковых лесничеств, лесных кварталов, лесотаксационных выделов или частей лесотаксационных выделов.

7. Раздел 4 «Материалы по обоснованию проекта межевания территории. Пояснительная записка» содержит:

7.1. Обоснование определения местоположения границ образуемого земельного участка с учетом соблюдения требований к образуемым земельным участкам, в том числе требований к предельным (минимальным и (или) максимальным) размерам земельных участков.

7.2. Обоснование способа образования земельного участка.

7.3. Обоснование определения размеров образуемого земельного участка.

7.4. Обоснование определения границ публичного сервитута, подлежащего установлению в соответствии с законодательством Российской Федерации.
