



МЭРИЯ ГОРОДА НОВОСИБИРСКА

ПОСТАНОВЛЕНИЕ

От 10.11.2021

№ 3934

О внесении изменений в архитектурно-художественный регламент размещения информационных и рекламных конструкций в городе Новосибирске, утвержденный постановлением мэрии города Новосибирска от 29.10.2019 № 3979

В соответствии с Федеральными законами от 06.10.2003 № 131-ФЗ «Об общих принципах организации местного самоуправления в Российской Федерации», от 13.03.2006 № 38-ФЗ «О рекламе», решением городского Совета Новосибирска от 25.10.2006 № 372 «О Правилах распространения наружной рекламы и информации в городе Новосибирске», руководствуясь Уставом города Новосибирска, **ПОСТАНОВЛЯЮ:**

1. Внести в архитектурно-художественный регламент размещения информационных и рекламных конструкций в городе Новосибирске, утвержденный постановлением мэрии города Новосибирска от 29.10.2019 № 3979, следующие изменения:

1.1. Пункт 1.4 дополнить словами «, элементы монументально-декоративного оформления, информационные стенды, предназначенные для размещения информации справочного характера, в том числе о деятельности органов государственной власти Российской Федерации, Новосибирской области, органов местного самоуправления города Новосибирска и принятых ими решениях, о возникновении (об угрозе возникновения) чрезвычайных ситуаций природного и техногенного характера и правилах поведения населения, рекламные и информационные конструкции на зданиях, строениях, сооружениях, размещенные до 1991 года (в случае если художественным советом города Новосибирска принято решение о соответствии таких рекламных и информационных конструкций архитектурно-художественному облику города Новосибирска)».

1.2. Дополнить пунктом 1.5 следующего содержания:

«1.5. Для целей Регламента используются следующие термины:

фриз – архитектурный элемент, обрамляющий или увенчивающий значительную часть здания, строения, сооружения, нестационарного объекта, представляющий собой сплошную протяженную горизонтальную полосу, выступающую из плоскости стены, или выделенную посредством декоративных элементов и (или) за счет применения отличающегося от используемого для внешней отделки основного фасада материала;

козырек – архитектурный элемент фасада, подобный крыше, изготавливаемый из жестких материалов, устанавливаемый на фасаде без устройства самостоятельных опор над входом в жилое, административное или производственное здание, нестационарный объект, над крыльцом, балконом, пандусом;

подложка – элемент рекламной или информационной конструкции, представляющий собой фоновую панель, на которой размещается текстовая часть (буквы, буквенные символы, аббревиатуры, цифры) и декоративно-художественные элементы (логотипы, знаки).».

1.3. В пункте 2.1:

1.3.1. Абзац третий после слов «пункта 3.1» дополнить словами «, абзацем десятым подпункта 3.2.1».

1.3.2. Абзац пятый после слова «перекрытием» дополнить словами «(ближе 3 м перед лицевой поверхностью)», после слова «медиафасадом» дополнить словами «, информационных конструкций, предусмотренных абзацем третьим подпункта 3.3.2, пунктом 3.5 Регламента», после слова «лепнины» дополнить словами «, колонн, элементов монументально-декоративного оформления».

1.3.3. Абзац шестой после слов «рекламных конструкций» дополнить словами «, маркиз», после слова «Регламента» дополнить словами «, и рекламных конструкций, указанных в абзацах четвертом, пятом подпункта 4.5.3 Регламента», слова «, кинотеатров, театров, цирков» заменить словами «общей площадью свыше 5 тыс. кв. м, спортивно-зрелищных зданиях и сооружениях с числом мест для зрителей более 500».

1.3.4. Абзац седьмой изложить в следующей редакции:

«размещаться на фасадах здания, строения, сооружения в два ряда и более – одна над другой (за исключением случаев размещения медиафасадом, вывесок, предусмотренных пунктом 3.3 Регламента, случаев размещения на зданиях торговых центров, торгово-развлекательных центров (комплексов) общей площадью свыше 5 тыс. кв. м, на спортивных и спортивно-зрелищных зданиях и сооружениях с числом мест для зрителей более 500, а также случаев размещения вывесок и рекламных конструкций над линиями окон разных этажей, над линиями окон, находящимися над козырьками входных групп) (рисунок 6 приложения 1 к Регламенту);».

1.3.5. В абзаце девятом слова «на зданиях торговых центров, торгово-развлекательных центров (комплексов), кинотеатров, театров, цирков» заменить словами «и рекламных конструкций, предусмотренных абзацем вторым подпункта 4.5.3 Регламента».

1.3.6. Дополнить абзацами следующего содержания:

«размещаться на крыше здания, строения, сооружения в количестве более одной рекламной или информационной конструкции (за исключением случаев размещения на зданиях торговых центров, торгово-развлекательных центров (комплексов) общей площадью свыше 5 тыс. кв. м);

способствовать скапливанию снега, замачиванию фасадов или оказывать иное негативное воздействие на здания, строения, сооружения.».

1.4. В пункте 2.4:

1.4.1. Абзац второй изложить в следующей редакции:

«организовываться для всех типов информационных (за исключением выве-

сок, предусмотренных подпунктом 3.3.1 Регламента) и рекламных конструкций;».

1.4.2. Абзац четвертый после слова «улиц» дополнить словами «города Новосибирска, предусмотренных приложением 3 к Регламенту».

1.4.3. Дополнить абзацем следующего содержания:

«иметь приглушенный свет, не создающий прямых направленных лучей в окна жилых помещений и обеспечивающий безопасность для участников дорожного движения.».

1.5. Дополнить пунктами 2.7 – 2.9 следующего содержания:

«2.7. Размещение информационных и рекламных конструкций на здании, сооружении, нестационарном объекте, для которого выдан в соответствии с Порядком оформления паспорта фасадов здания, сооружения, нестационарного объекта на территории города Новосибирска, установленным постановлением мэрии города Новосибирска от 03.03.2021 № 647, паспорт фасада, осуществляется в соответствии с паспортом фасадов. При этом размещение информационных и рекламных конструкций должно соответствовать требованиям Регламента.

2.8. Требования подпункта 3.2.4, абзаца третьего подпункта 3.6.4, абзацев третьего, шестого подпункта 3.8.1 Регламента не применяются в случае размещения информационных и рекламных конструкций на зданиях торговых центров, торгово-развлекательных центров (комплексов) общей площадью свыше 5 тыс. кв. м, на спортивных и спортивно-зрелищных зданиях и сооружениях с числом мест для зрителей более 500 и на их территориях при условии, что размещение таких информационных и (или) рекламных конструкций соответствует паспорту фасада (при наличии). При этом такие информационные и рекламные конструкции должны отвечать следующим требованиям:

общая площадь информационных и рекламных конструкций, размещаемых на неостекленных поверхностях фасада здания, строения, сооружения (за исключением медиафасадов), не должна превышать 30 % площади неостекленных поверхностей ортогональной проекции фасада;

информационные и рекламные конструкции на фасаде должны размещаться упорядоченно, с соблюдением единых горизонтальных и вертикальных осей размещения;

допускается размещение на фасаде здания, строения, сооружения изображения товарного знака, знака обслуживания, единственного собственника или правообладателя здания, строения, сооружения в виде фасадной вывески без подложки без ограничения размера.

2.9. Требования абзацев шестого, девятого пункта 2.1 Регламента не применяются в случае размещения на спортивных и спортивно-зрелищных зданиях и сооружениях с числом мест для зрителей более 500, зданиях кинотеатров, театров, цирков, концертных и выставочных залов, музеев и их территориях информационных и рекламных конструкций, предназначенных исключительно для размещения информации о проведении в данных зданиях и сооружениях, на их территориях спортивных, театрально-концертных, культурно-просветительных и зрелищно-развлекательных мероприятий с возможным упоминанием физических и юридических лиц как спонсоров конкретного мероприятия при условии, если такому упоминанию отведено не более 10 % информационного поля рекламной или информационной конструкции.».

1.6. В наименовании раздела 3 слово «вывесок» заменить словами «информационных конструкций (вывесок)».

1.7. В пункте 3.1:

1.7.1. В абзаце первом слово «вывесок» заменить словами «информационных конструкций (вывесок)».

1.7.2. Абзац второй после слова «входа» дополнить словом «, въезда».

1.7.3. В абзаце третьем слова «и (или) конструктивным элементам здания, строения, сооружения» заменить словами «либо на ограждении территории», после слова «входа» дополнить словом «, въезда», после слова «помещение» дополнить словами «, въездных воротах».

1.7.4. Дополнить абзацем следующего содержания:

«над воротами, аркой въезда на территорию, на которой осуществляет деятельность организация, индивидуальный предприниматель (вывески над воротами, аркой).».

1.8. Дополнить пунктами 3.1.1, 3.1.2 следующего содержания:

«3.1.1. На нестационарных объектах допускается размещение информационных конструкций способами, предусмотренными абзацами вторым, третьим, пятым, седьмым пункта 3.1 Регламента (рисунок 51 приложения 1 к Регламенту).

3.1.2. На одном фасаде здания, строения, сооружения, в котором фактически находится или осуществляет деятельность организация, индивидуальный предприниматель, допускается размещение не более одной информационной конструкции организации, индивидуального предпринимателя, предусмотренной абзацами вторым – четвертым, шестым, восьмым пункта 3.1 Регламента.».

1.9. В подпункте 3.2.1:

1.9.1. В абзаце втором слова «, но не выше 200 мм от нижней линии окон второго этажа» заменить словом «торговых,», после слова «домов» дополнить словами «высотой два этажа и более», слова «встроенно-пристроенными» исключить.

1.9.2. В абзаце третьем слова «, но не выше 200 мм от нижней линии окон третьего этажа» заменить словом «торговых,», после слова «сооружений» дополнить словами «высотой три этажа и более».

1.9.3. В абзаце четвертом слово «второго» заменить словом «верхнего», после слова «(карнизом)» дополнить словами «двух-, трехэтажных».

1.9.4. В абзаце пятом слово «последнего» заменить словом «верхнего».

1.9.5. В абзаце шестом слова «, но не выше 200 мм от линии крыши (карниза)» исключить, цифры «18» заменить цифрами «17».

1.9.6. Абзац седьмой после слов «этажа здания» дополнить словом «, но», цифры «19» заменить цифрами «18».

1.9.7. Дополнить абзацами следующего содержания:

«на козырьке входа в здание, строение, сооружение;

на нестационарных объектах (за исключением способа размещения, предусмотренного абзацем четвертым подпункта 3.2.10 Регламента);

на ограждении балкона или лоджии, расположенном непосредственно над входом в место нахождения организации или индивидуального предпринимателя параллельно линии ограждения. При этом монтажный зазор между торцевой поверхностью балконной плиты и ближайшей поверхностью фасадной вывески не

должен превышать 100 мм. Вывески, предусмотренные абзацами третьим – пятым подпункта 3.2.10 Регламента, устанавливаемые на ограждении балкона или лоджии, выполняются высотой не более 700 мм. Подложка (корпус светового короба) устраивается на длину ограждения лоджии либо по периметру балконной плиты, повторяя ее конфигурацию. Крайняя точка элементов вывески должна находиться на расстоянии не более 200 мм от балконной плиты (рисунок 19 приложения 1 к Регламенту).».

1.10. Подпункт 3.2.2 после слова «сооружения» дополнить словами «, а также на нестационарном объекте».

1.11. Подпункт 3.2.3 дополнить словами «, за исключением размещения вывесок на фризе».

1.12. Подпункт 3.2.5 изложить в следующей редакции:

«3.2.5. Цветовое решение фона информационного поля фасадной вывески рекомендуется выполнять близким либо нейтральным к цветовому (колористическому) решению фасада здания, строения, сооружения, на котором размещается такая вывеска. Нейтральным цветовым решением фона информационного поля фасадной вывески при размещении на фасадах светлых тонов являются цвета RAL 7004, RAL 7037, RAL 9003, RAL 9006, RAL 9022, RAL 9023. Нейтральным цветовым решением фона информационного поля фасадной вывески при размещении на фасадах темных оттенков и витринах являются цвета RAL 7011, RAL 7024, RAL 7043, RAL 9005, RAL 9007, RAL 9022, RAL 9023.».

1.13. В абзаце втором подпункта 3.2.7 слово «Величина» заменить словами «Рекомендуемая величина», слова «должна составлять» заменить словом «составляет».

1.14. В подпункте 3.2.8 слова «должно осуществляться» заменить словами «рекомендуется осуществлять».

1.15. Подпункт 3.2.9 дополнить абзацем следующего содержания:

«Фасадная вывеска должна размещаться на расстоянии не менее 200 мм от оконных и дверных проемов, карниза, парапета кровли (рисунки 13 – 16, 18 приложения 1 к Регламенту).».

1.16. В подпункте 3.2.11:

1.16.1. Абзац второй после слова «фризе») дополнить словами «, при размещении на зданиях торговых центров, торгово-развлекательных центров (комплексов) общей площадью свыше 5 тыс. кв. м, на спортивных и спортивно-зрелищных зданиях и сооружениях с числом мест для зрителей более 500 – не более 3000 мм, при размещении на нестационарных объектах – не более 350 мм».

1.16.2. Абзац третий после слова «фризе») дополнить словами «, при размещении на зданиях торговых центров, торгово-развлекательных центров (комплексов) общей площадью свыше 5 тыс. кв. м, на спортивных и спортивно-зрелищных зданиях и сооружениях с числом мест для зрителей более 500 – не более 3000 мм, при размещении на нестационарных объектах – не более 400 мм».

1.16.3. В абзаце четвертом слово «высота» заменить словами «рекомендуемая высота», слова «должна составлять» заменить словом «составляет».

1.16.4. В абзаце пятом слово «максимальное» заменить словами «рекомендуемое максимальное», слова «должно составлять» заменить словом «составляет».

1.17. В подпункте 3.2.12:

1.17.1. Абзац второй после слова «фризе») дополнить словами «, при размещении на зданиях торговых центров, торгово-развлекательных центров (комплексов) общей площадью свыше 5 тыс. кв. м, на спортивных и спортивно-зрелищных зданиях и сооружениях с числом мест для зрителей более 500 – не более 3000 мм, при размещении на нестационарных объектах – не более 500 мм».

1.17.2. В абзаце четвертом слово «ширина» заменить словами «рекомендуемая ширина», слова «должна составлять» заменить словом «составляет».

1.17.3. В абзаце пятом слово «высота» заменить словами «рекомендуемая высота», слова «должна составлять» заменить словом «составляет».

1.17.4. В абзаце шестом слово «толщина» заменить словами «рекомендуемая толщина», слова «должна составлять» заменить словом «составляет».

1.17.5. В абзаце седьмом слово «расстояние» заменить словами «рекомендуемое расстояние», слова «должно быть» заменить словом «составляет».

1.17.6. Абзац девятый после слова «сооружения» дополнить словами «, а также на смежных фасадах».

1.17.7. Дополнить абзацем следующего содержания:

«подложка выполняется с использованием одного цвета.».

1.18. В подпункте 3.2.13:

1.18.1. Абзац второй после слова «фризе») дополнить словами «, при размещении на нестационарных объектах – 500 мм».

1.18.2. В абзаце третьем слово «высота» заменить словами «рекомендуемая высота», слова «должна составлять» заменить словом «составляет».

1.18.3. Абзац пятый после слова «зазоров» дополнить словами «(за исключением размещения на зданиях торговых центров, торгово-развлекательных центров (комплексов) общей площадью свыше 5 тыс. кв. м, на спортивных и спортивно-зрелищных зданиях и сооружениях с числом мест для зрителей более 500)».

1.18.4. Дополнить абзацами следующего содержания:

«общая высота текстовой части, а также декоративно-художественных элементов, размещаемых на лицевой поверхности планшетного короба, должна составлять не более 70 % высоты планшетного короба;

рекомендуемая ширина каждого бокового поля вывески составляет не менее ширины прописной буквы «О» в начертании шрифта, используемого в вывеске;

при размещении на зданиях торговых центров, торгово-развлекательных центров (комплексов) общей площадью свыше 5 тыс. кв. м, на спортивных и спортивно-зрелищных зданиях и сооружениях с числом мест для зрителей более 500 максимальная площадь светового короба не должна превышать 50 кв. м (рисунок 25 приложения 1 к Регламенту).».

1.19. В подпункте 3.2.16 слова «в виде вывески» исключить.

1.20. Дополнить подпунктами 3.2.17, 3.2.18 следующего содержания:

«3.2.17. В случае размещения фасадной вывески над оконным или дверным проемом (группой однотипных проемов) она размещаться симметрично относительно оконных или дверных проемов (групп однотипных проемов), над которым она располагается, при условии соблюдения требований подпункта 3.2.4 Регламента (рисунок 18 приложения 1 к Регламенту).

3.2.18. Не допускается размещение фасадных вывесок, предусмотренных абзацами четвертым – шестым подпункта 3.2.1 Регламента, при размещении над данными конструкциями крышных вывесок, а также крышных рекламных конструкций в соответствии с пунктом 4.1 Регламента.».

1.21. В абзаце втором подпункта 3.3.1 слова «самостоятельной вывески» заменить словами «отдельно размещаемой таблички».

1.22. В подпункте 3.3.2:

1.22.1. Абзац второй изложить в следующей редакции:

«размеры отдельно размещаемой таблички (за исключением случаев размещения таблички на дверях входных групп, внутренней стороне остекления витрин, остекленных участках фасада методом нанесения трафаретной печати или иными аналогичными методами, на нестационарных объектах) не должны превышать 600 мм по высоте, 800 мм по ширине, размеры информационного блока – 1400 мм по высоте, 1000 мм по ширине (рисунок 30 приложения 1 к Регламенту);».

1.22.2. Абзац третий после слова «витрин» дополнить словами «, остекленных участках фасада», после слова «методами» дополнить словами «, на нестационарных объектах».

1.22.3. В абзаце четвертом слово «толщина» заменить словами «рекомендуемая толщина», слова «должна быть» заменить словом «составляет».

1.22.4. Абзац одиннадцатый изложить в следующей редакции:

«число табличек, размещаемых по сторонам (справа и слева) от входа, въезда, не должно превышать трех на каждой из сторон, при этом они должны иметь одинаковые размеры, размещаться упорядоченно с соблюдением горизонтальных и вертикальных осей (рисунок 33 приложения 1 к Регламенту).».

1.22.5. Дополнить абзацем следующего содержания:

«расстояние от краев проемов витрин, окон, ниш, архитектурных элементов, внутренних или внешних углов фасадов до ближайшей точки таблички, информационного блока должно составлять не менее 200 мм (рисунок 34 приложения 1 к Регламенту).».

1.23. В абзаце третьем подпункта 3.4.1 слова «, но не выше 200 мм от линии крыши (карниза)» заменить словами «на расстоянии не менее 200 мм от оконных и дверных проемов, карниза, парапета кровли».

1.24. Дополнить подпунктами 3.5.1.1, 3.5.1.2 следующего содержания:

«3.5.1.1. Размещение витринных вывесок выше первого этажа не допускается.

3.5.1.2. На нестационарных объектах допускается размещение витринных вывесок, предусмотренных абзацем третьим подпункта 3.5.1 Регламента.».

1.25. Абзац второй подпункта 3.5.2 изложить в следующей редакции:

«на остеклении витрин, расположенных в оконных проемах, имеющих глубину (расстояние от внешней границы проема до поверхности остекления) более 120 мм, допускается устройство конструкций, предусмотренных абзацами вторым, третьим, пятым подпункта 3.2.10 Регламента, при этом размеры указанных конструкций не должны превышать по высоте 400 мм, по длине – длину остекления витрины (рисунок 39 приложения 1 к Регламенту).».

1.26. Абзац третий подпункта 3.5.3 после слова «мм» дополнить словами «, для нестационарных объектов – не менее 50 мм».

1.27. В подпункте 3.6.4:

1.27.1. Абзац второй после слова «вывески» дополнить словами «(рассчитывается от точки крепления к крыше до верхнего края информационного поля – при установке непосредственно на крыше (при отсутствии на крыше карниза, парапета), от карниза, парапета до верхнего края информационного поля – при наличии карниза, парапета) (рисунок 44 приложения 1 к Регламенту)».

1.27.2. Абзац девятый изложить в следующей редакции:

«элементы крепления крышной вывески не должны выступать за границы информационного поля по бокам и сверху.».

1.27.3. Абзац десятый после слова «длины» дополнить словами «ортогональной проекции».

1.27.4. Абзац одиннадцатый после слова «вывески» дополнить словами «, состоящей из одной строки,».

1.27.5. Абзацы двенадцатый, тринадцатый изложить в следующей редакции:

«при выступании частей фасада здания относительно друг друга по бокам более чем на 3000 мм или по высоте более чем на 1500 мм длина крышной вывески (крышных вывесок) может составлять не более 90 % длины ортогональной проекции каждой из таких частей (рисунок 45 приложения 1 к Регламенту);

размещение шрифтовой композиции должно осуществляться не более чем в две строки по горизонтали (рисунок 46 приложения 1 к Регламенту);».

1.27.6. Дополнить абзацами следующего содержания:

«в случаях когда ширина верхней строки крышной вывески, состоящей из двух строк, превышает ширину нижней строки, расстояние от парапета до нижнего края букв, цифр, символов, декоративно-художественных элементов, расположенных на верхней строке, должно быть не более 2000 мм (рисунок 46 приложения 1 к Регламенту);

при размещении крышных вывесок не должны использоваться технологии смены изображения, а также технологии организации медиафасадов, динамические способы передачи информации (рисунок 47 приложения 1 к Регламенту);

не допускается размещение крышных вывесок в случае размещения под ними фасадных вывесок способами, предусмотренными абзацами четвертым – шестым подпункта 3.2.1 Регламента (рисунок 47 приложения 1 к Регламенту);

расстояние от конструкции, размещаемой на крыше, парапете встроенно-пристроенного помещения, до окон должно составлять не менее 6 м;

в случае если на крыше, парапете кровли здания, строения, сооружения имеется установленная крышная вывеска, крышная рекламная конструкция, высота размещаемой конструкции не должна превышать высоту ранее установленной крышной вывески, крышной рекламной конструкции.».

1.28. Подпункт 3.8.1 изложить в следующей редакции:

«3.8.1. Информационные стелы размещаются в границах земельного участка, на котором располагаются здания, строения, сооружения, являющиеся местом фактического нахождения (местом осуществления деятельности) организации, индивидуального предпринимателя, сведения о которых содержатся на данных

стелах, и которые являются собственниками или владельцами указанных зданий, строений, сооружений, земельного участка.

Размещение информационных стел в месте фактического нахождения (месте осуществления деятельности) организаций, индивидуальных предпринимателей (за исключением размещения информационных стел автозаправочных станций) осуществляется в соответствии со следующими требованиями:

допускается размещение не более чем одной стелы около каждого из входов в здание, строение, сооружение на расстоянии не более 10 м от входа;

все стелы, размещаемые у входов в здание, строение, сооружение, должны иметь однотипное цветовое, композиционно-графическое, конструктивное решения, обеспечивающие формирование единой композиции, соразмерной с входной группой;

на стеле могут размещаться от одной до восьми вывесок организаций, индивидуальных предпринимателей, объединенных в информационный блок с ячейками (модулями), соответствующими требованиям подпунктов 3.2.12, 3.2.13 Регламента;

размеры стелы должны быть не более 5,5 м по высоте, 1,5 м по длине, 0,3 м по ширине.».

1.29. В подпункте 3.8.2:

1.29.1. В абзаце первом слово «табло» заменить словом «стел».

1.29.2. Абзац второй изложить в следующей редакции:

«допускается размещение одной стелы в границах земельного участка, занимаемого автозаправочной станцией;».

1.29.3. В абзаце третьем слово «табло» заменить словом «стелы», цифры «10» заменить цифрами «7,5», цифру «3» заменить цифрами «2,5».

1.29.4. Дополнить абзацем следующего содержания:

«на стеле допускается размещение информации с указанием наименования, места нахождения, режима работы организации, индивидуального предпринимателя на территории автозаправочной станции, а также о марке и цене продаваемого топлива.».

1.30. Подпункт 3.8.3 дополнить словами «, за исключением информации о марке и цене продаваемого топлива, размещаемой на информационной стеле автозаправочной станции».

1.31. Дополнить пунктом 3.9 следующего содержания:

«3.9. Требования к вывескам над воротами, аркой.

Вывески над воротами, аркой должны отвечать требованиям, предусмотренным подпунктами 3.2.3, 3.2.5 – 3.2.8, абзацем вторым подпункта 3.2.9, подпунктами 3.2.10 – 3.2.13 Регламента (рисунок 49 приложения 1 к Регламенту).».

1.32. Пункт 4.1 после слова «к» дополнить словом «крышным», слова «, размещаемым на крышах здания, строения, сооружения» исключить.

1.33. Подпункт 4.1.1 после слова «крыше» дополнить словами «, парапете кровли».

1.34. Подпункт 4.1.2 после слова «крыше» дополнить словами «, парапете кровли», после слова «подпунктами» дополнить цифрами «3.6.1,», слова «, с учетом положений пункта 4.1.3 Регламента» исключить.

1.35. Подпункт 4.1.3 признать утратившим силу.

1.36. В пункте 4.2:

1.36.1. Абзац третий изложить в следующей редакции:

«площадь информационного поля видеоэкрана должна составлять не менее 18 кв. м, медиафасада – не менее 100 кв. м;».

1.36.2. В абзаце седьмом слово «расстояние» заменить словами «рекомендуемое расстояние», слова «должно быть» заменить словом «составляет».

1.36.3. Абзац восьмой изложить в следующей редакции:

«расстояние от торцевых поверхностей видеоэкрана до оконных и дверных проемов, карниза кровли, верха парапета кровли, консоли, угла здания, строения, сооружения, декоративных элементов здания, строения, сооружения, элементов монументально-декоративного оформления, других рекламных и (или) информационных конструкций должно составлять не менее 600 мм;».

1.36.4. Дополнить абзацами следующего содержания:

«видеоэкраны и медиафасады должны размещаться непосредственно на поверхности стен зданий, строений, сооружений, медиафасады также могут размещаться на металлокаркасе, повторяющем форму поверхности стены;

медиафасады должны обеспечивать естественную освещенность расположенных за ними помещений в соответствии с СанПиН 1.2.3685-21 «Гигиенические нормативы и требования к обеспечению безопасности и (или) безвредности для человека факторов среды обитания», утвержденными постановлением Главного государственного санитарного врача Российской Федерации от 28.01.2021 № 2;

не допускается устройство видеоэкранов и медиафасадов, создающих прямые световые лучи в окна жилых зданий, расположенных на расстоянии менее 100 м от их информационного поля.».

1.37. В абзаце третьем пункта 4.3 слова «менее 100» заменить словами «более 6».

1.38. Дополнить пунктами 4.5 – 4.9 следующего содержания:

«4.5. Требования к настенным панно.

4.5.1. Информационное поле настенных панно размещается непосредственно на плоскости стен зданий, строений, сооружений, параллельно стене здания, строения, сооружения.

4.5.2. На зданиях, строениях, сооружениях допускается устанавливать следующие виды настенных панно:

настенные панно, соответствующие требованиям пункта 3.2 Регламента, предъявляемым к фасадным вывескам (за исключением требования о размещении конструкции в пределах границ помещений, занимаемых организацией, индивидуальным предпринимателем);

настенные панно, размещаемые на глухих стенах, не имеющих окон, в виде конструкций, предусмотренных абзацем вторым подпункта 4.5.3 Регламента (рисунк 50 приложения 1 к Регламенту);

настенные панно, размещаемые на фасадах зданий, строений, сооружений (за исключением зданий, строений, сооружений, построенных до 1959 года включительно) в простенках (участках стен, не имеющих проемов и архитектурных элементов) высотой и шириной не менее 6 м в виде конструкций, предусмотрен-

ных абзацем вторым подпункта 4.5.3 Регламента (рисунок 50 приложения 1 к Регламенту).

4.5.3. Конструктивным решением настенных панно являются следующие варианты исполнения:

композиция из отдельных объемных букв, цифр, символов, декоративно-художественных элементов (настенное панно без подложки);

композиция из отдельных букв, цифр, символов, декоративно-художественных элементов, размещенных на общей подложке (настенное панно на подложке);

световой короб сложной формы (фигурный короб);

световой короб простой формы (планшетный короб).

4.5.4. Настенные панно, предусмотренные абзацем третьим подпункта 4.5.2 Регламента, должны отвечать следующим требованиям:

настенные панно устанавливаются на высоте не менее 1000 мм от уровня земли (рисунок 50 приложения 1 к Регламенту);

расстояние от настенного панно до окон, карниза кровли, верха парапета кровли, консоли, угла здания, строения, сооружения, декоративных элементов здания, строения, сооружения, элементов монументально-декоративного оформления, других рекламных и (или) информационных конструкций должно составлять не менее 600 мм (рисунок 50 приложения 1 к Регламенту);

расстояние от плоскости фасада до крайней точки лицевой стороны настенного панно должно составлять не более 200 мм.

4.5.5. Не допускается размещение настенных панно на фасадах индивидуальных жилых домов, садовых и дачных домов, жилых домов блокированной застройки (дуプレксов, таунхаусов), индивидуальных гаражей, хозяйственных построек жилой застройки.

4.5.6. На нестационарных объектах допускается размещение настенного панно с информационным полем шириной 1,2 м и высотой 1,8 м в виде светового короба с постоянно размещенной или сменяемой информацией.

4.6. Требования к рекламным стелам.

Рекламные стелы должны соответствовать требованиям абзацев четвертого – шестого подпункта 3.8.1, абзаца третьего подпункта 3.8.2 Регламента.

4.7. Требования к кронштейнам.

Рекламные конструкции в виде кронштейнов должны соответствовать требованиям подпунктов 3.4.1, 3.4.3 Регламента.

4.8. Требования к объемно-пространственным рекламным конструкциям.

4.8.1. Объемно-пространственные рекламные конструкции не должны размещаться на зданиях, строениях, сооружениях.

4.8.2. Размещение воздушных шаров, аэростатов и иных летательных аппаратов, используемых в качестве рекламных конструкций, регулируется нормами Воздушного кодекса Российской Федерации. Воздушные шары, аэростаты и иные летательные аппараты, используемые в качестве рекламных конструкций, не должны размещаться в границах улично-дорожной сети, охранных зон воздушно-кабельных линий электропередач и связи.

4.9. Требования к афишным стендам.

Способы визуального и технического исполнения афишных стендов на территории города Новосибирска предусмотрены приложением 4 к Регламенту.».

1.39. В приложении 1:

1.39.1. Рисунки 1, 3 – 9, 11, 13 – 29, 32, 35, 37 – 40, 43 – 48 изложить в редакции приложения 1 к настоящему постановлению.

1.39.2. Дополнить рисунками 49 – 51 в соответствии с приложением 2 к настоящему постановлению.

1.40. Приложение 2 изложить в редакции приложения 3 к настоящему постановлению.

1.41. Дополнить приложениями 3, 4 в редакции приложений 4, 5 к настоящему постановлению соответственно.

2. Департаменту строительства и архитектуры мэрии города Новосибирска разместить постановление на официальном сайте города Новосибирска в информационно-телекоммуникационной сети «Интернет».

3. Департаменту информационной политики мэрии города Новосибирска обеспечить опубликование постановления.

4. Контроль за исполнением постановления возложить на заместителя мэра города Новосибирска – начальника департамента строительства и архитектуры мэрии города Новосибирска.

Мэр города Новосибирска

А. Е. Локоть

РАЗМЕЩЕНИЕ ВЫВЕСОК

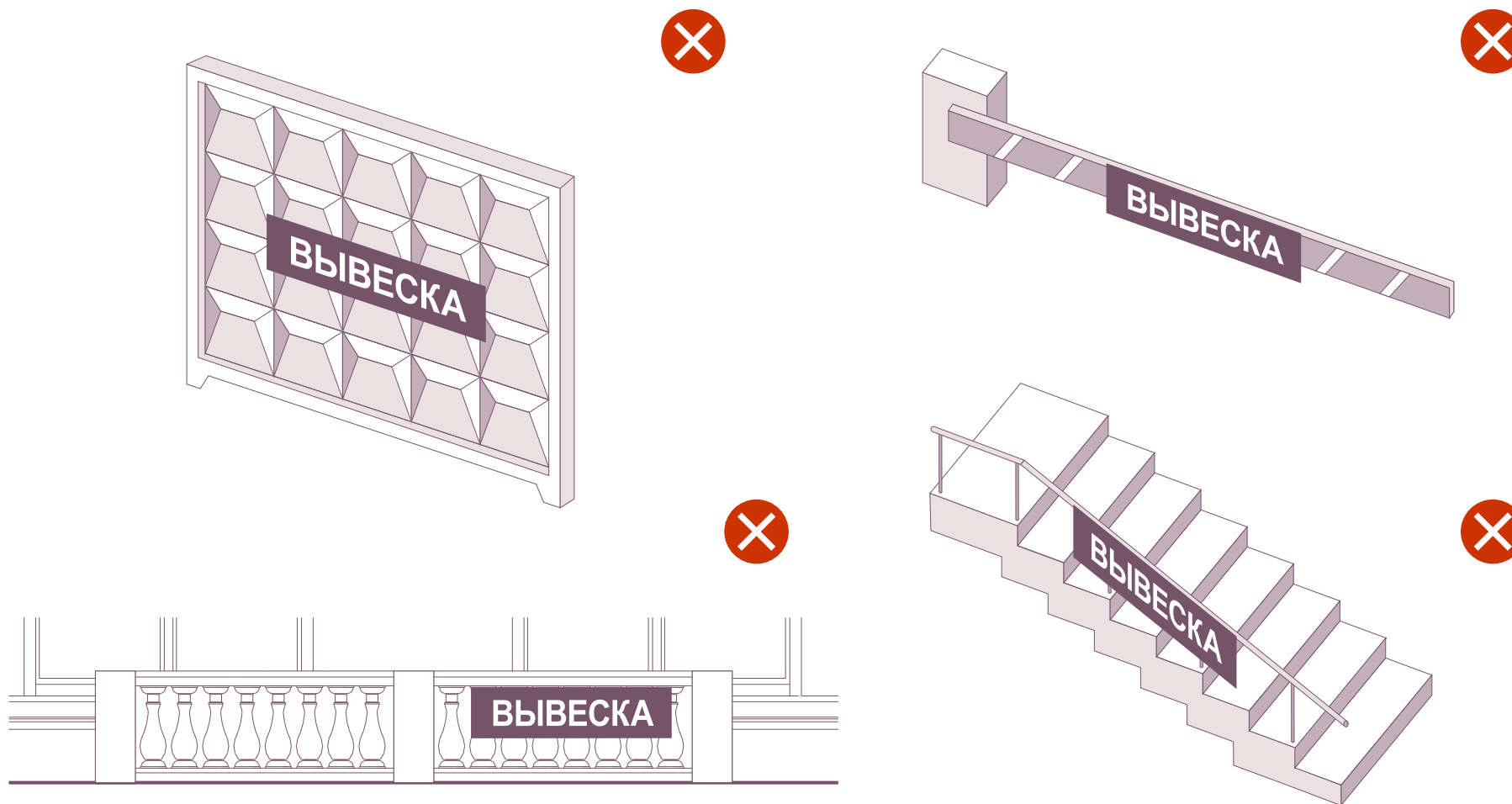


Рисунок 1.

РАЗМЕЩЕНИЕ ВЫВЕСОК

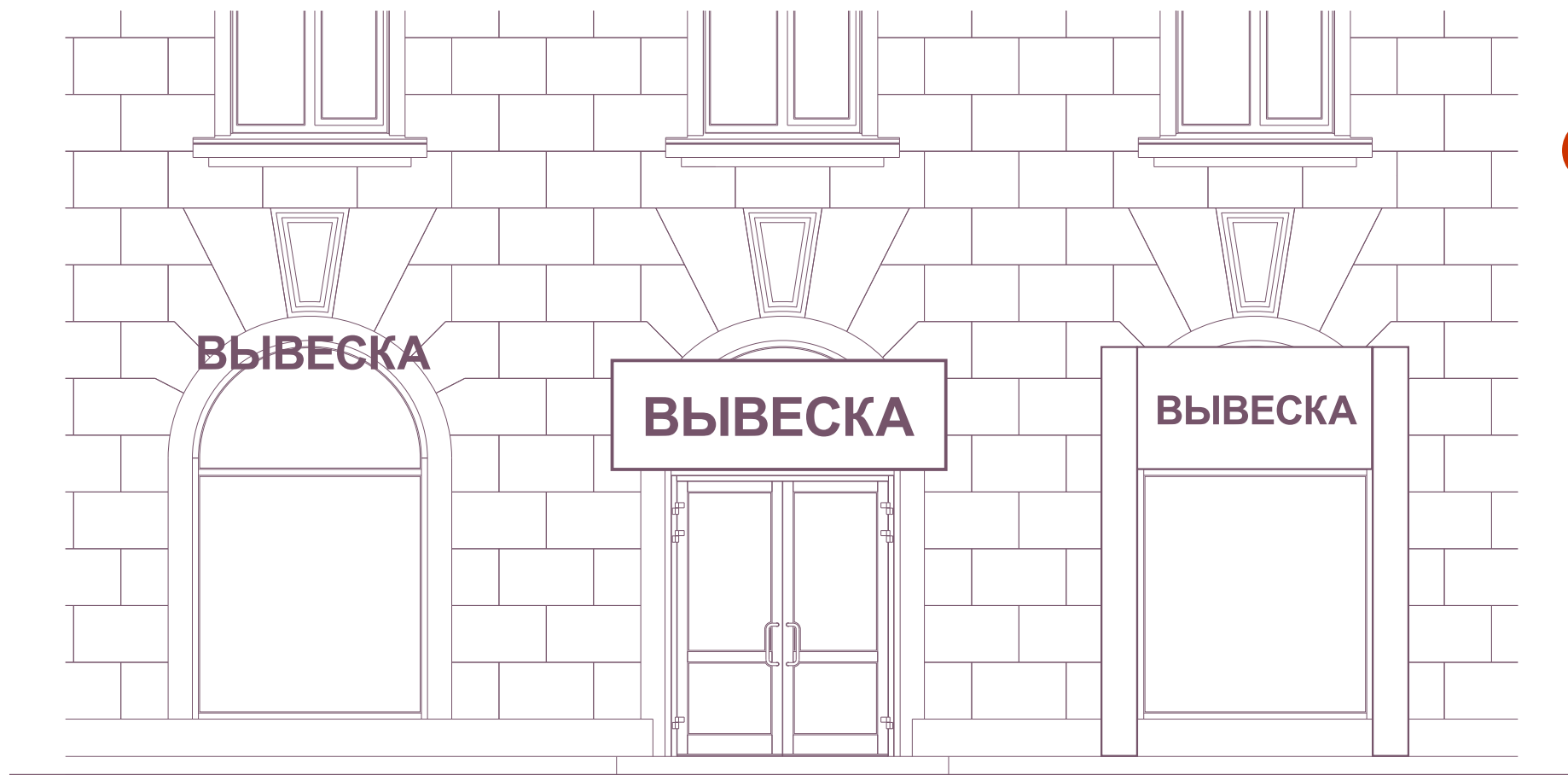


Рисунок 3.

РАЗМЕЩЕНИЕ ВЫВЕСОК



Рисунок 4.

РАЗМЕЩЕНИЕ ВЫВЕСОК

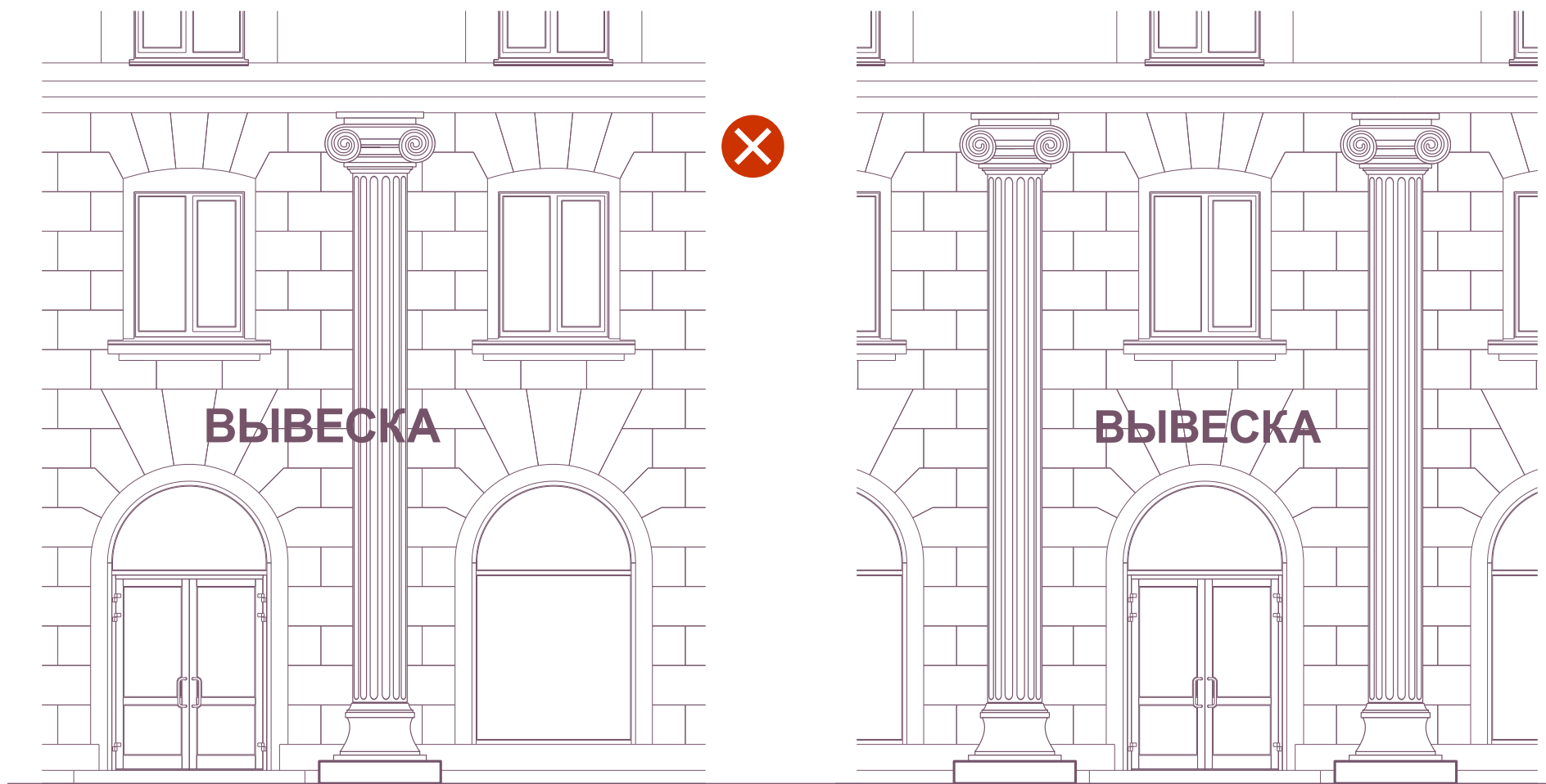
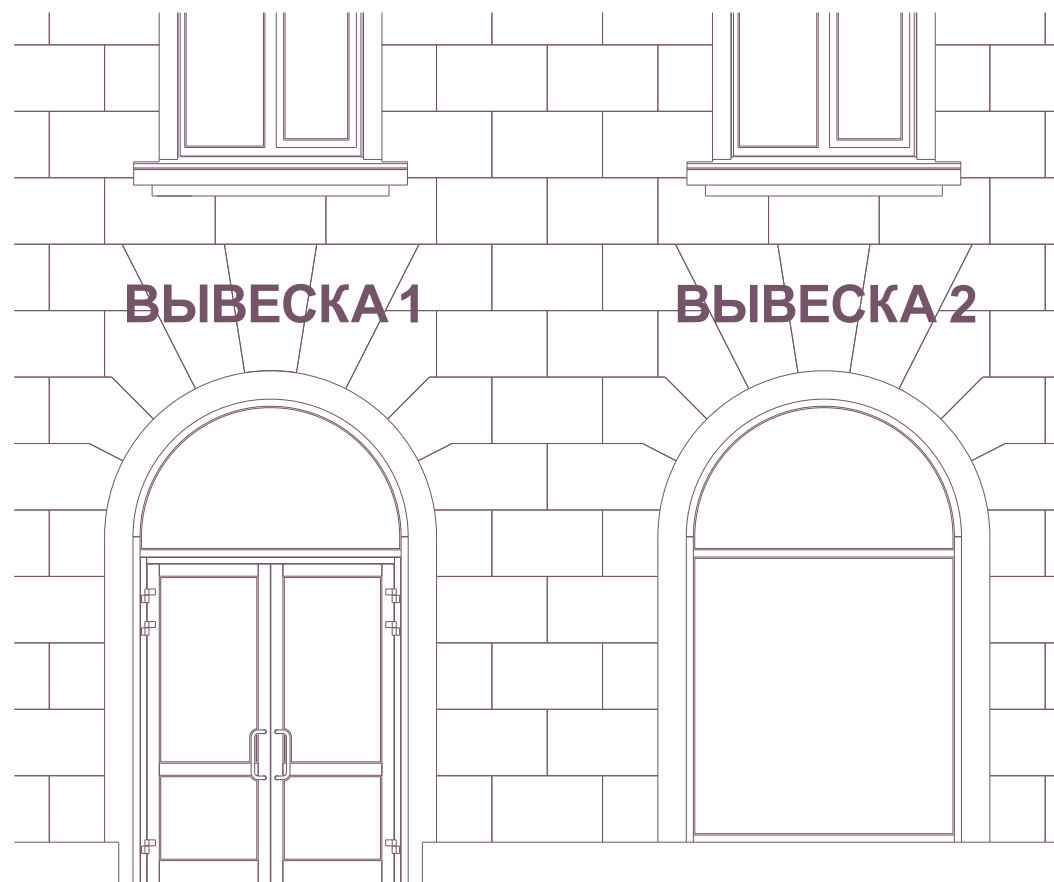


Рисунок 5.

РАЗМЕЩЕНИЕ ВЫВЕСОК



РАЗМЕЩЕНИЕ ВЫВЕСОК

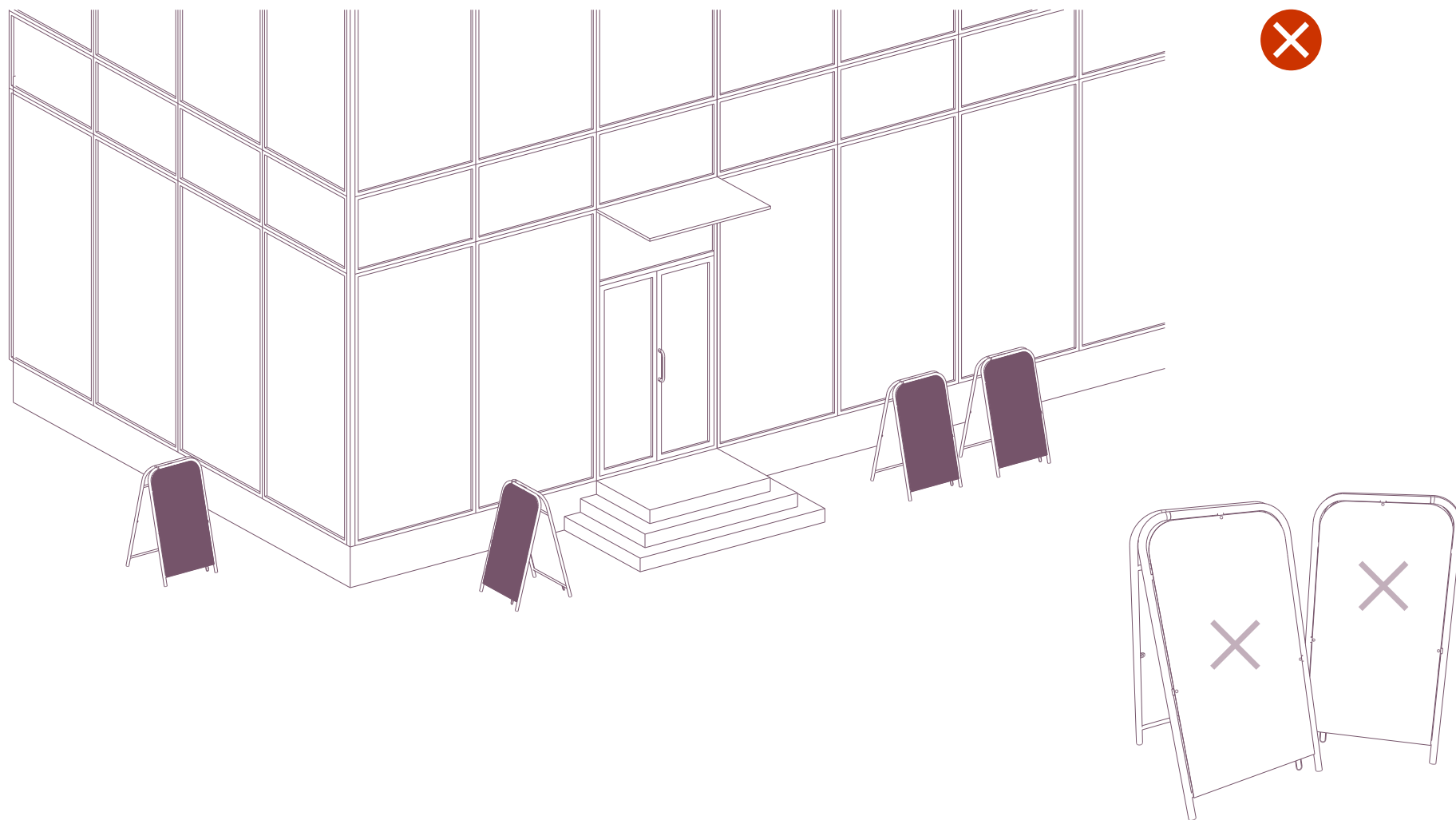
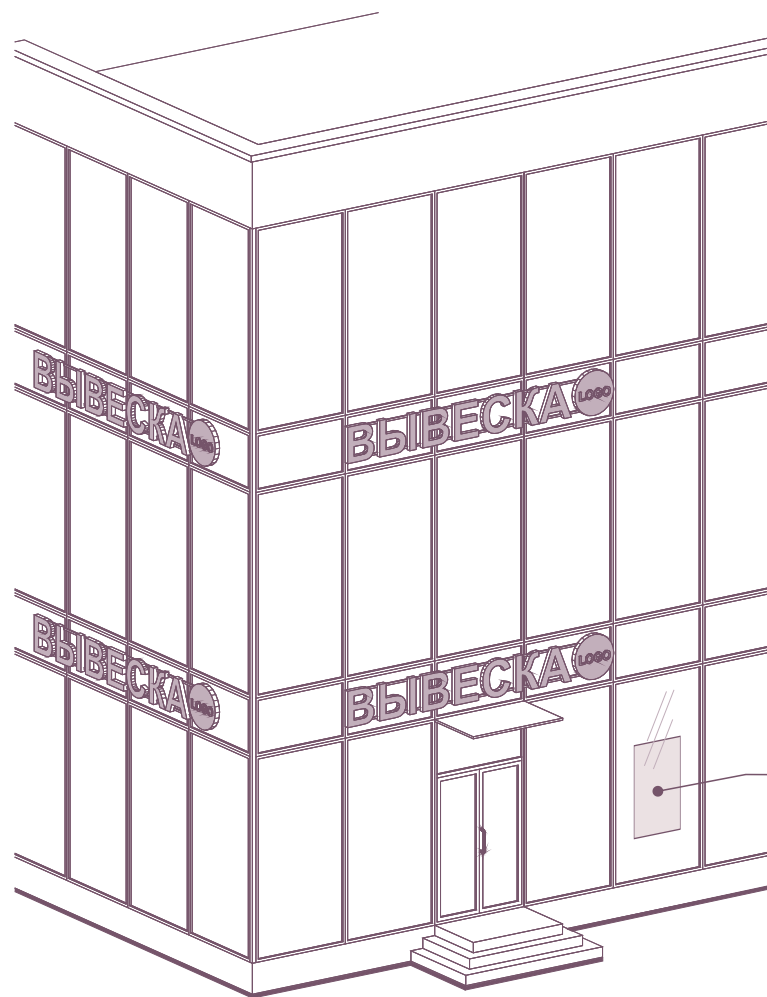
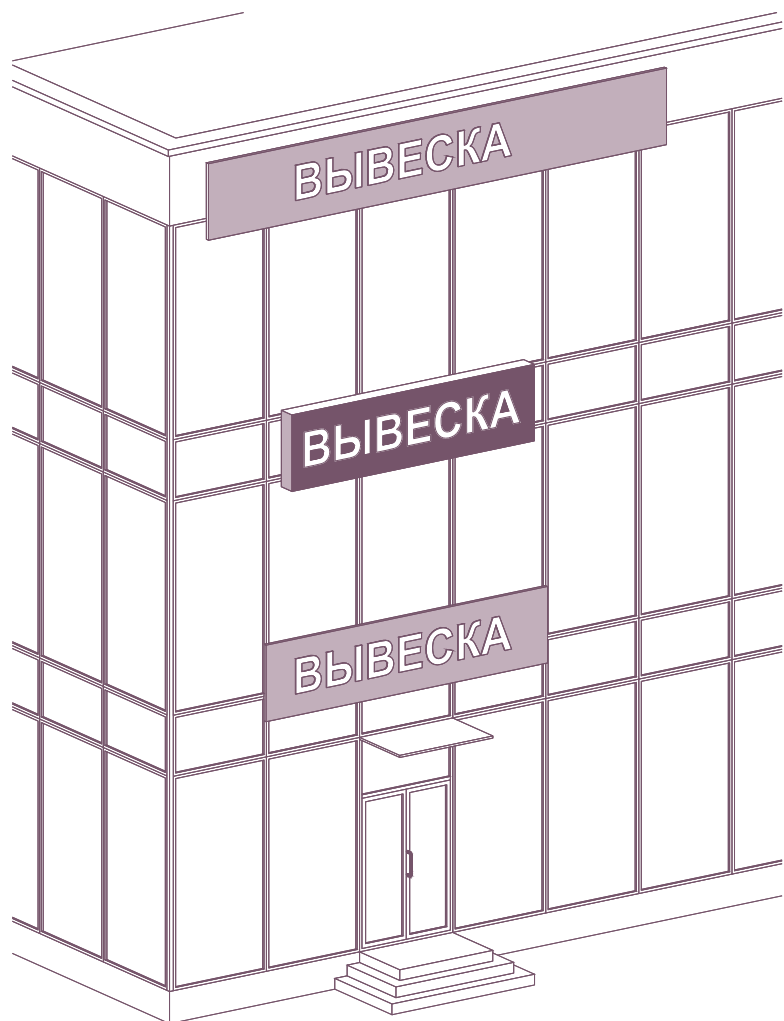


Рисунок 7.

РАЗМЕЩЕНИЕ ВЫВЕСОК



витринная
вывеска
с внутренней
стороны
витрины

Рисунок 8.

РАЗМЕЩЕНИЕ ВЫВЕСОК



Рисунок 9.

РАЗМЕЩЕНИЕ ВЫВЕСОК

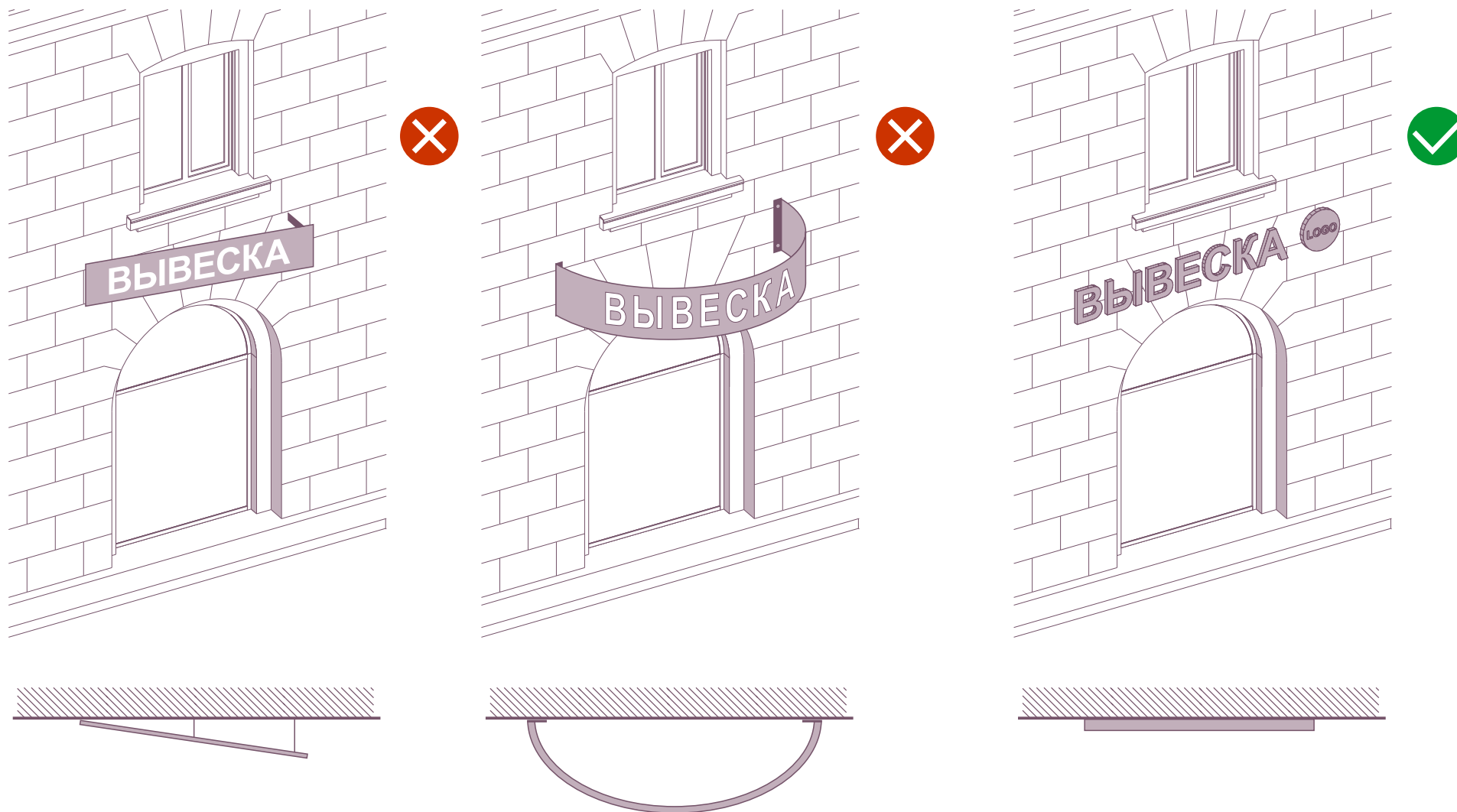
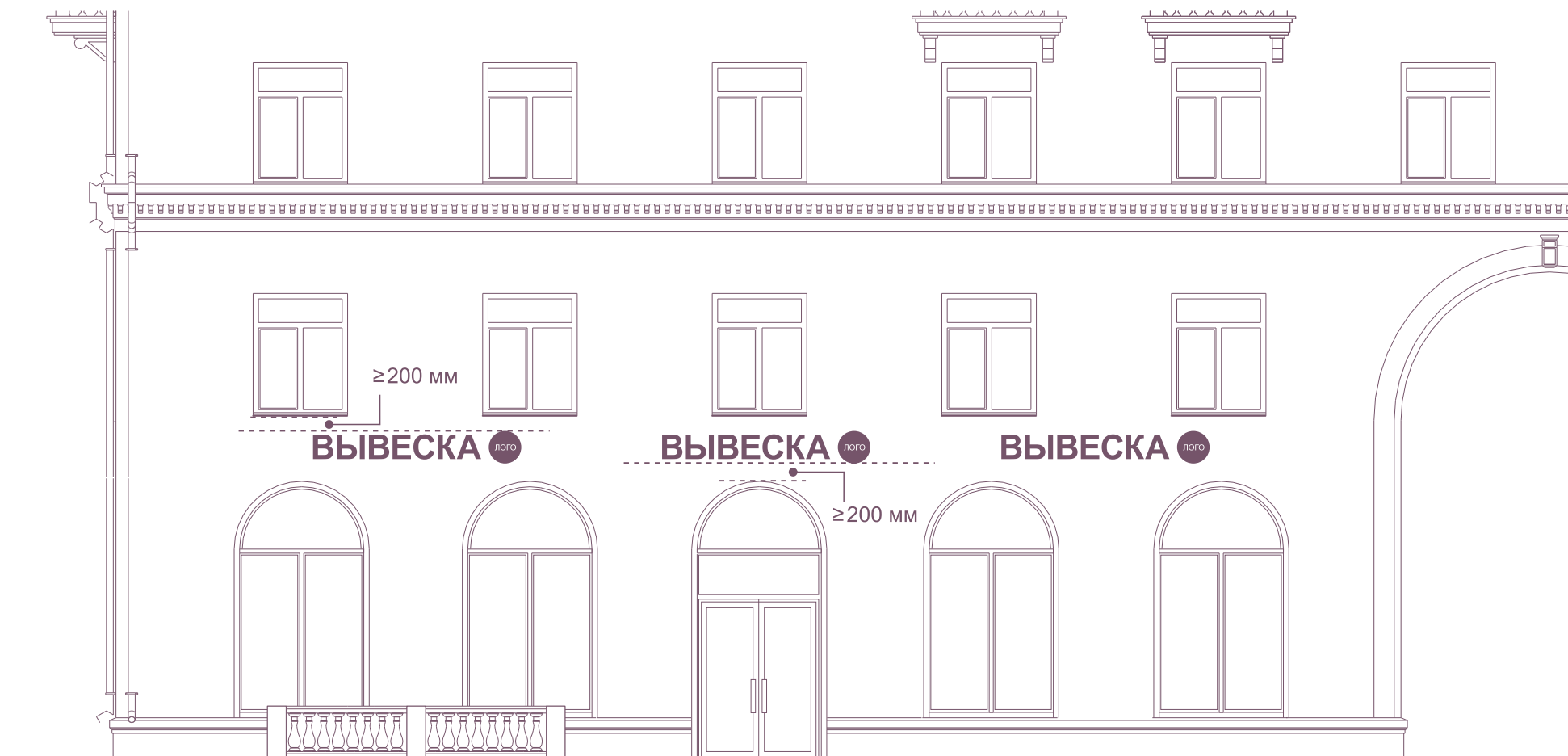


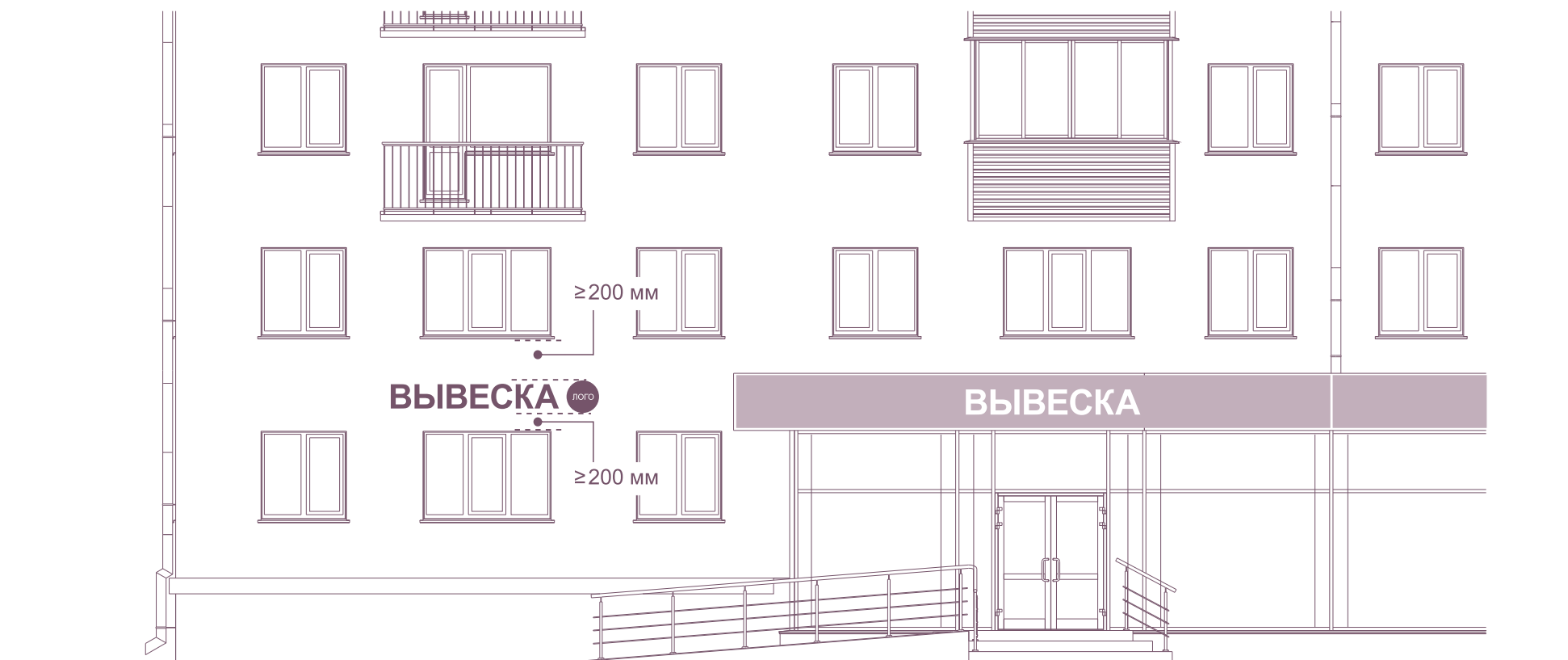
Рисунок 11.

РАЗМЕЩЕНИЕ ВЫВЕСОК



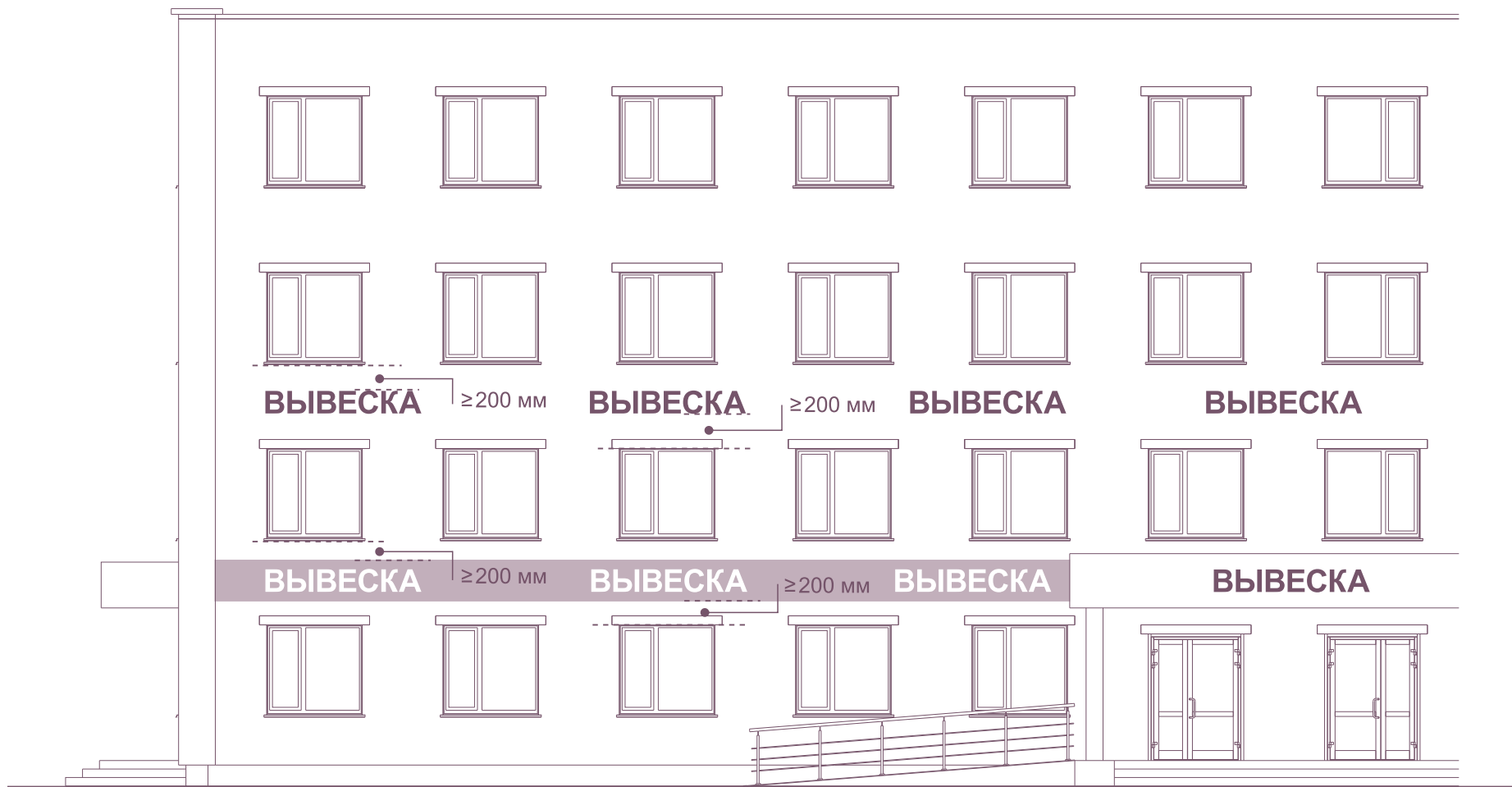
Жилой дом с нежилыми помещениями в пределах габаритов здания.

РАЗМЕЩЕНИЕ ВЫВЕСОК



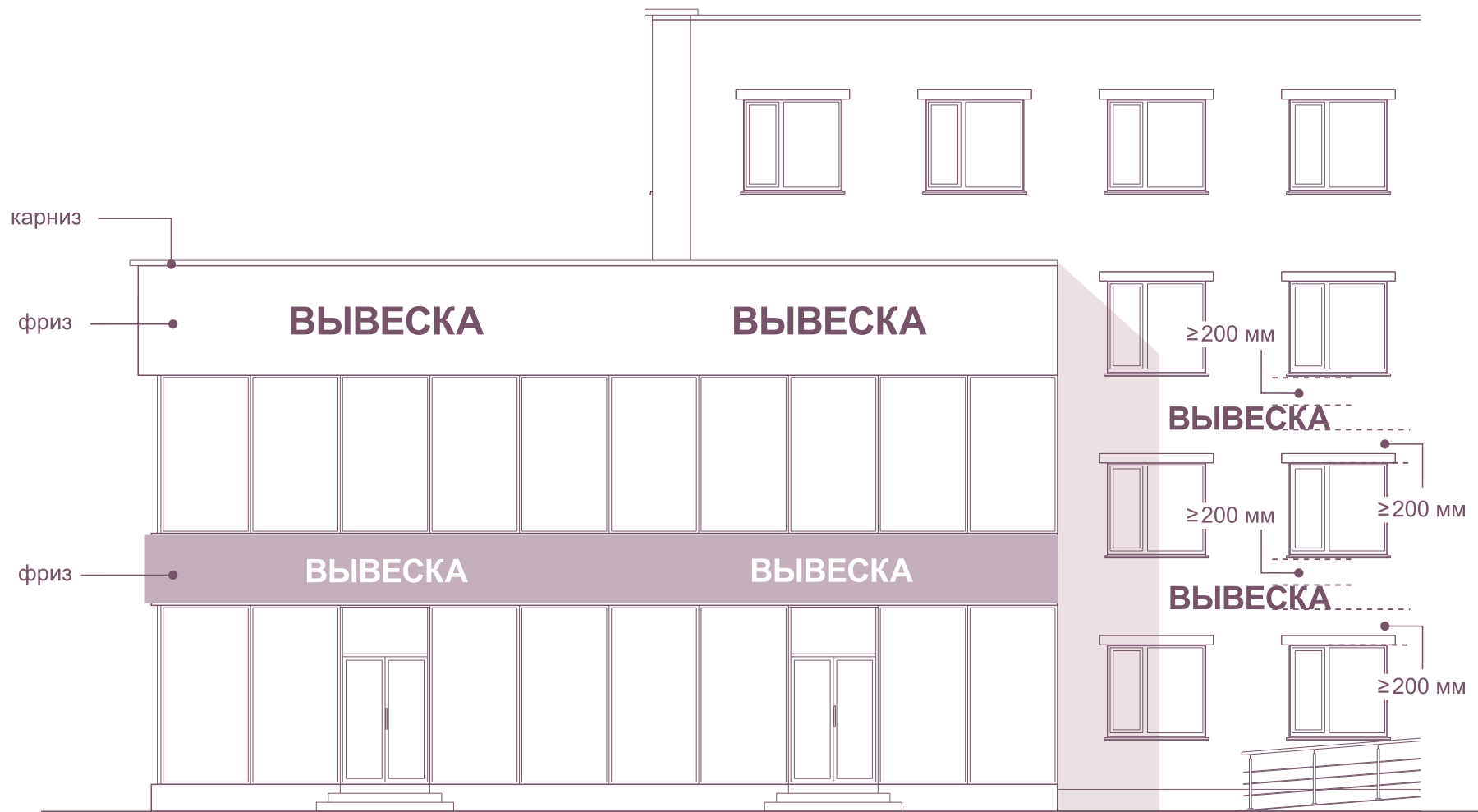
Жилой дом с нежилыми помещениями, вынесенными за пределы габаритов здания.

РАЗМЕЩЕНИЕ ВЫВЕСОК



Торговое, административное, промышленное здание.

РАЗМЕЩЕНИЕ ВЫВЕСОК



Здание со встроенно-пристроенными нежилыми помещениями,
вынесенными за пределы габаритов здания.

Рисунок 16.

РАЗМЕЩЕНИЕ ВЫВЕСОК

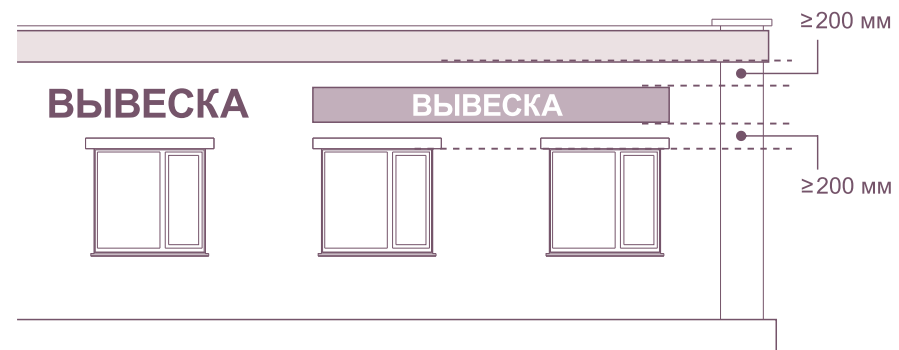
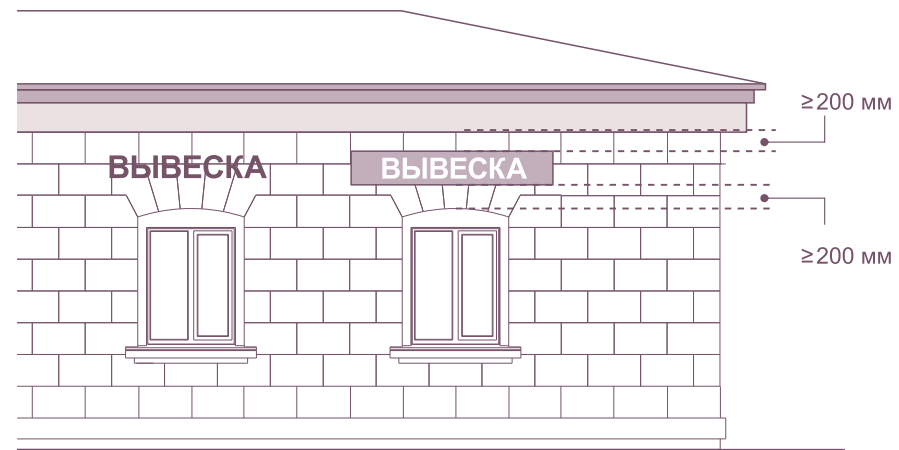
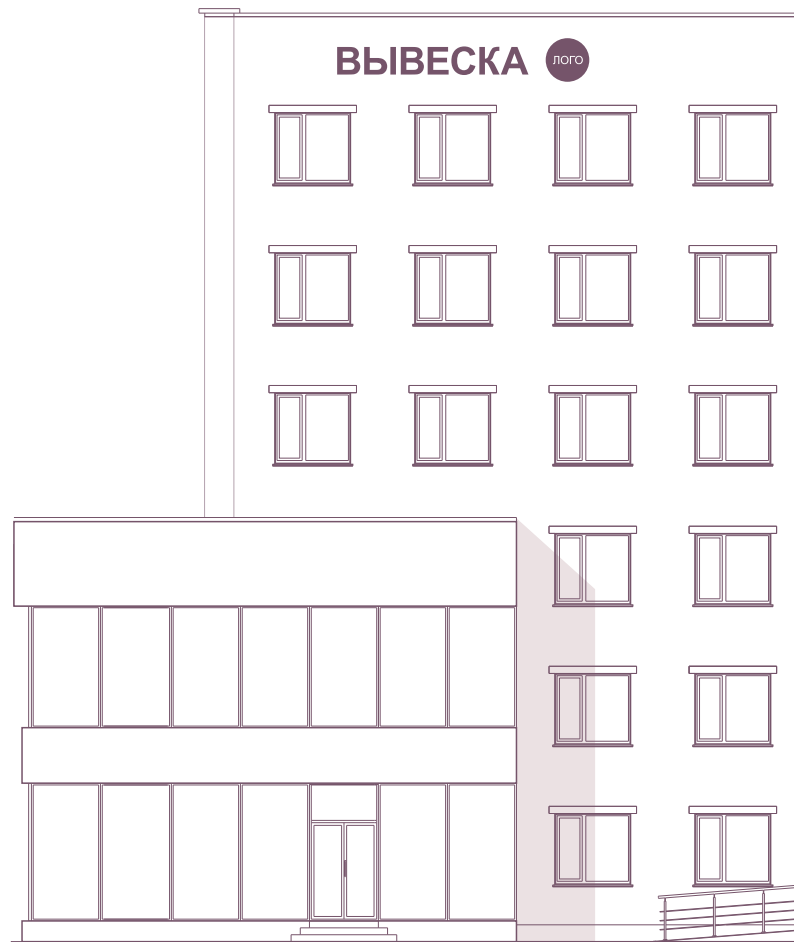


Рисунок 17.

РАЗМЕЩЕНИЕ ВЫВЕСОК

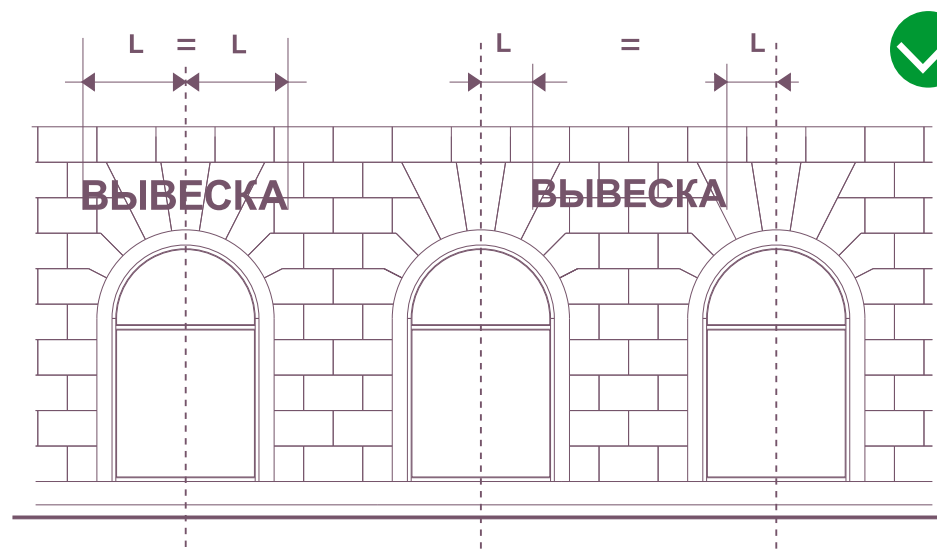
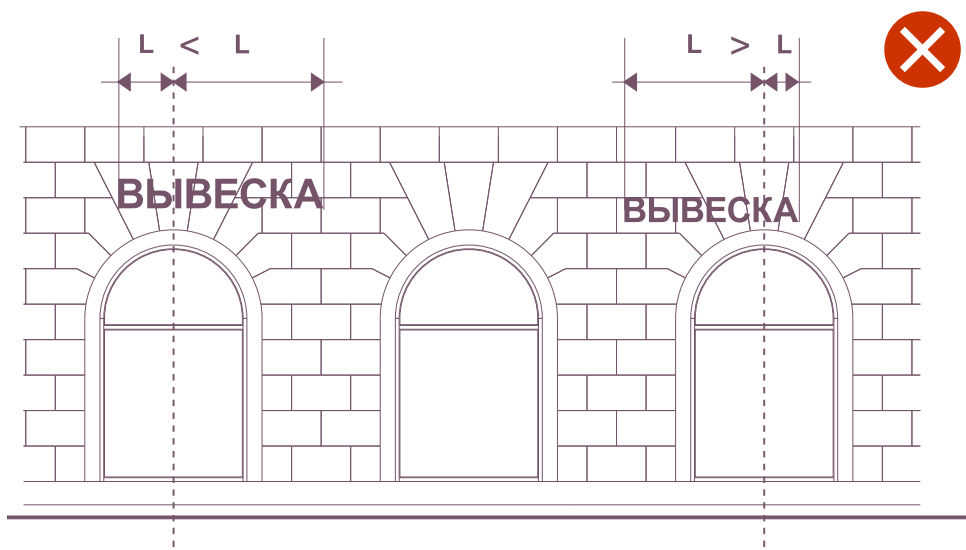
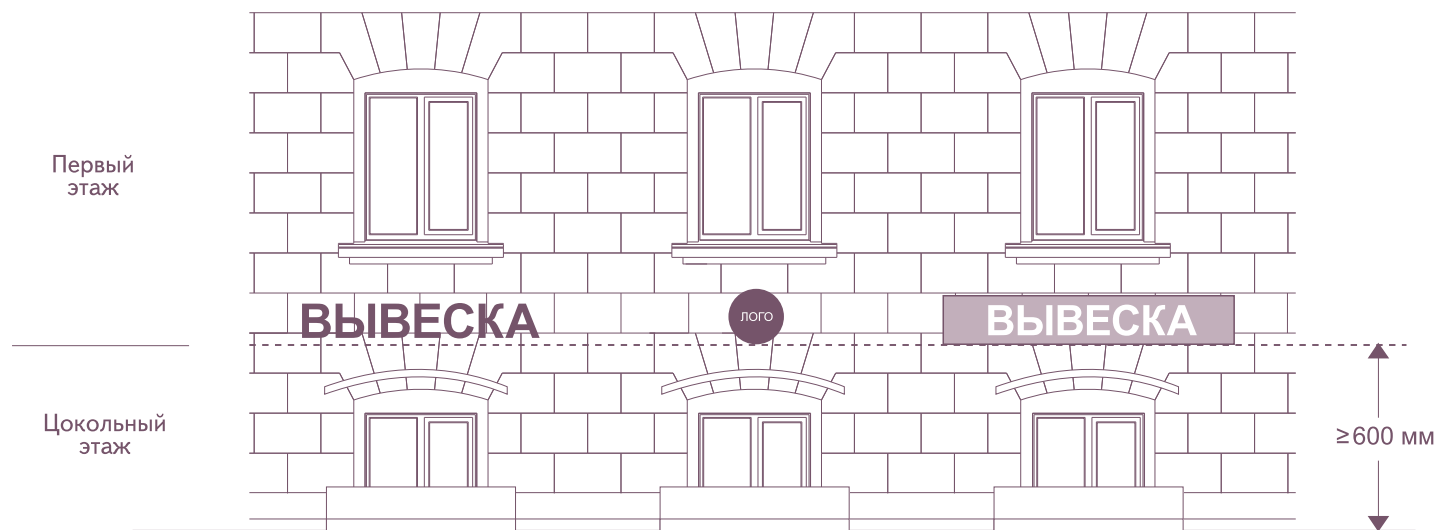


Рисунок 18.

РАЗМЕЩЕНИЕ ВЫВЕСОК

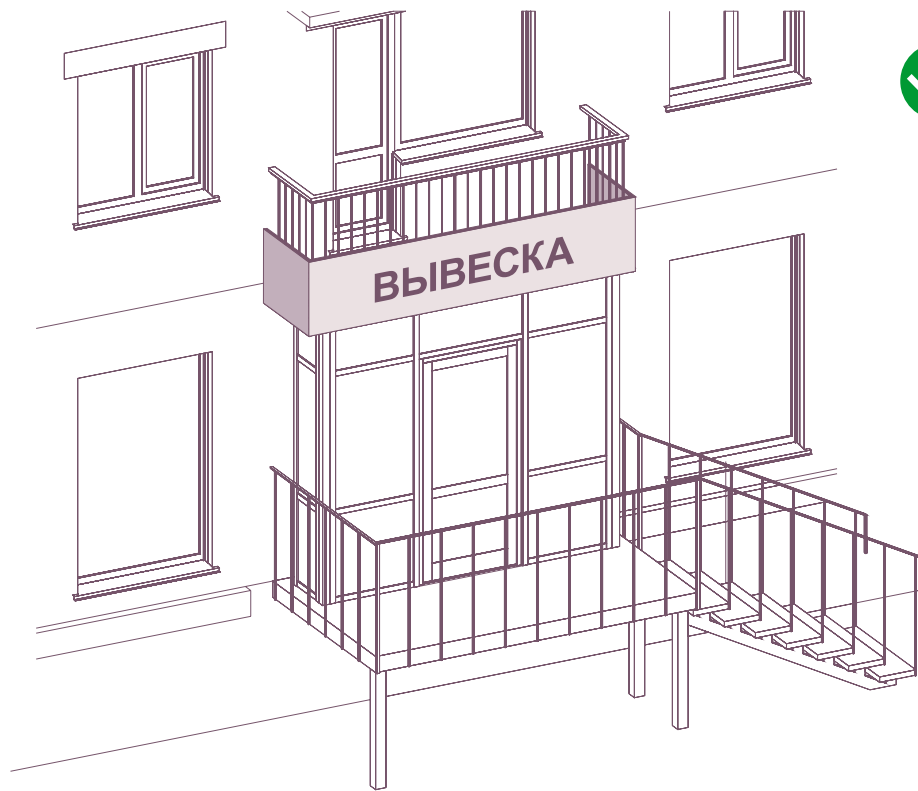
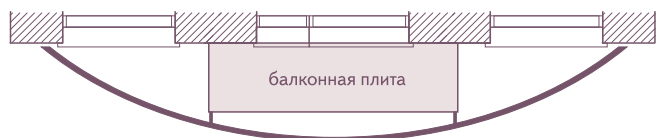
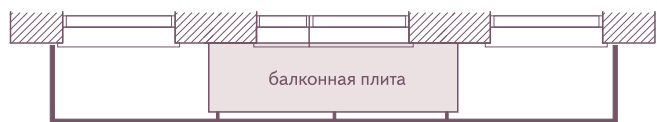
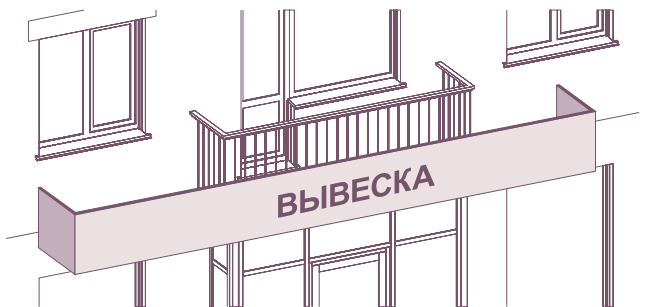


Рисунок 19.

ФАСАДНЫЕ ВЫВЕСКИ

ОТДЕЛЬНЫЕ БУКВЫ В ОДНУ СТРОКУ



Строчные буквы



Максимальные размеры (мм)

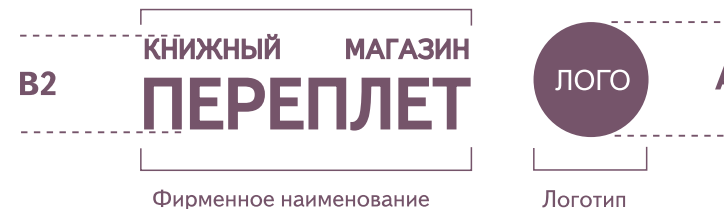
A			B			B2		
750	3000*	400**	500	3000*	350**	600	3000*	350**

ОТДЕЛЬНЫЕ БУКВЫ В ДВЕ СТРОКИ

Прописные буквы



Тип услуги



Firmенное наименование



* При размещении конструкций на зданиях, строениях, сооружениях, предусмотренных абзацем первого пункта 2.8 архитектурно-художественного регламента размещения информационных и рекламных конструкций в городе Новосибирске, утвержденного постановлением мэрии города Новосибирска от 29.10.2019 № 3979.

** При размещении конструкций на нестационарных объектах торговли, оказания услуг и общественного питания на территории города Новосибирска.

Рисунок 20.

ФАСАДНЫЕ ВЫВЕСКИ**КОМПОЗИЦИЯ ИЗ ОТДЕЛЬНЫХ ОБЪЕМНЫХ БУКВ, ЦИФР, СИМВОЛОВ, ДЕКОРАТИВНО-ХУДОЖЕСТВЕННЫХ ЭЛЕМЕНТОВ**

Вывеска без подложки
в одну строку



Вывеска без подложки
в две строки

**Максимальные размеры (мм)**

Ш	В			Г
●	500	3000*	350**	30 - 85
●	600	3000*	350**	30 - 85

В ОДНУ СТРОКУ

В ДВЕ СТРОКИ

* При размещении конструкций на зданиях, строениях, сооружениях, предусмотренных абзацем первым пункта 2.8 архитектурно-художественного регламента размещения информационных и рекламных конструкций в городе Новосибирске, утвержденного постановлением мэрии города Новосибирска от 29.10.2019 № 3979.

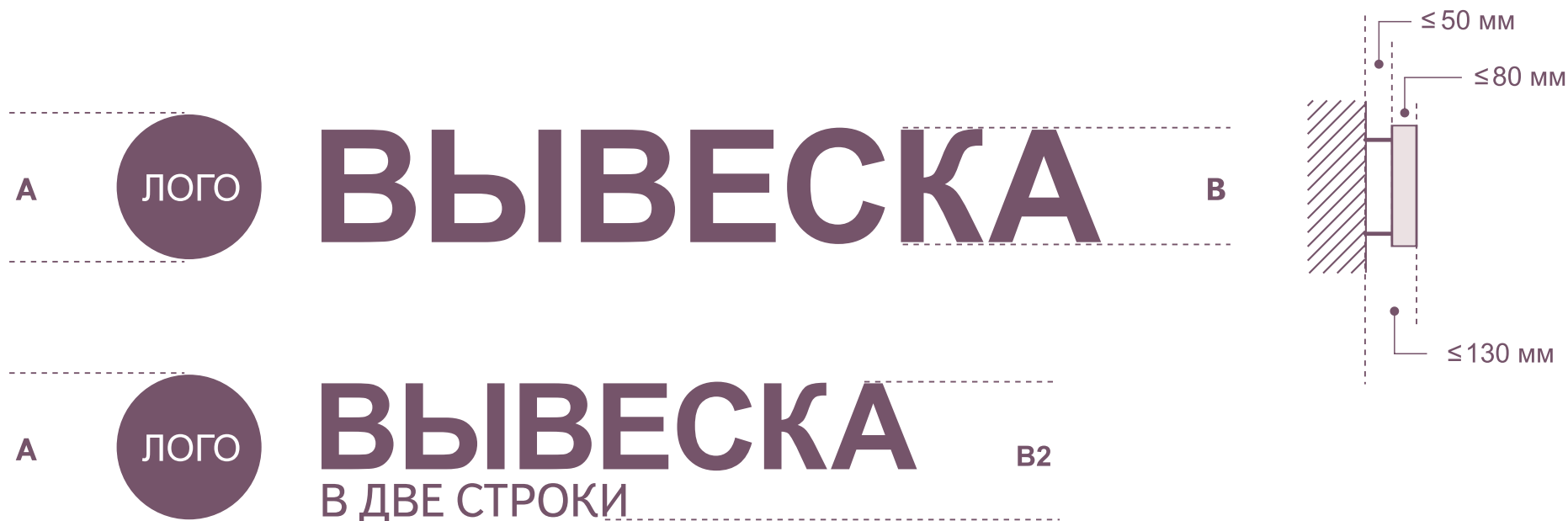
** При размещении конструкций на нестационарных объектах торговли, оказания услуг и общественного питания на территории города Новосибирска.

Рисунок 21.

ФАСАДНЫЕ ВЫВЕСКИ

КОМПОЗИЦИЯ ИЗ ОТДЕЛЬНЫХ ОБЪЕМНЫХ БУКВ, ЦИФР, СИМВОЛОВ, ДЕКОРАТИВНО-ХУДОЖЕСТВЕННЫХ ЭЛЕМЕНТОВ

Вывеска без подложки



Максимальные размеры (мм)

А			В			
750	3000*	400**	500	3000*	350**	В ОДНУ СТРОКУ
			600	3000*	350**	В ДВЕ СТРОКИ

* При размещении конструкций на зданиях, строениях, сооружениях, предусмотренных абзацем первым пункта 2.8 архитектурно-художественного регламента размещения информационных и рекламных конструкций в городе Новосибирске, утвержденного постановлением мэрии города Новосибирска от 29.10.2019 № 3979.

** При размещении конструкций на нестационарных объектах торговли, оказания услуг и общественного питания на территории города Новосибирска.

Рисунок 22.

ФАСАДНЫЕ ВЫВЕСКИ

КОМПОЗИЦИЯ ИЗ ОТДЕЛЬНЫХ БУКВ, ЦИФР, СИМВОЛОВ, ДЕКОРАТИВНО-ХУДОЖЕСТВЕННЫХ ЭЛЕМЕНТОВ, РАЗМЕЩЕННЫХ НА ОБЩЕЙ ПОДЛОЖКЕ

Вывеска на подложке



Максимальные размеры (мм)

Ш	В		В ₂	Г ₁	Г ₂	
●	700	3000*	500**	70% В	10 - 100	30 - 50

* При размещении конструкций на зданиях, строениях, сооружениях, предусмотренных абзацем первым пункта 2.8 архитектурно-художественного регламента размещения информационных и рекламных конструкций в городе Новосибирске, утвержденного постановлением мэрии города Новосибирска от 29.10.2019 № 3979.

** При размещении конструкций на нестационарных объектах торговли, оказания услуг и общественного питания на территории города Новосибирска.

Рисунок 23.

ФАСАДНЫЕ ВЫВЕСКИ

КОМПОЗИЦИЯ ИЗ ОТДЕЛЬНЫХ БУКВ, ЦИФР, СИМВОЛОВ, ДЕКОРАТИВНО-ХУДОЖЕСТВЕННЫХ ЭЛЕМЕНТОВ, РАЗМЕЩЕННЫХ НА ОБЩЕЙ ПОДЛОЖКЕ

Вывеска на подложке



Максимальные размеры (мм)

B			B ₂
700	3000*	500**	70% B

* При размещении конструкций на зданиях, строениях, сооружениях, предусмотренных абзацем первым пункта 2.8 архитектурно-художественного регламента размещения информационных и рекламных конструкций в городе Новосибирске, утвержденного постановлением мэрии города Новосибирска от 29.10.2019 № 3979.

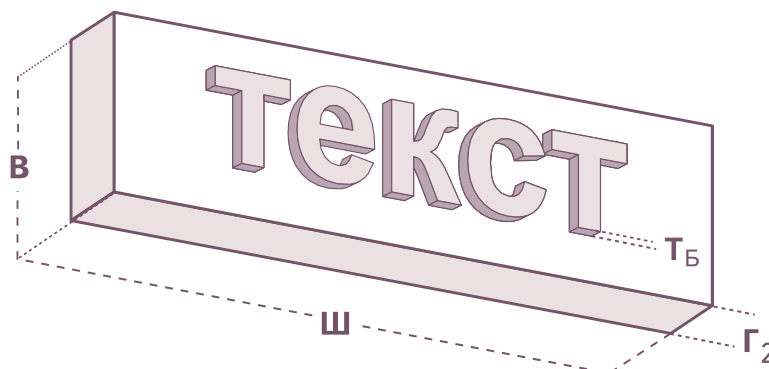
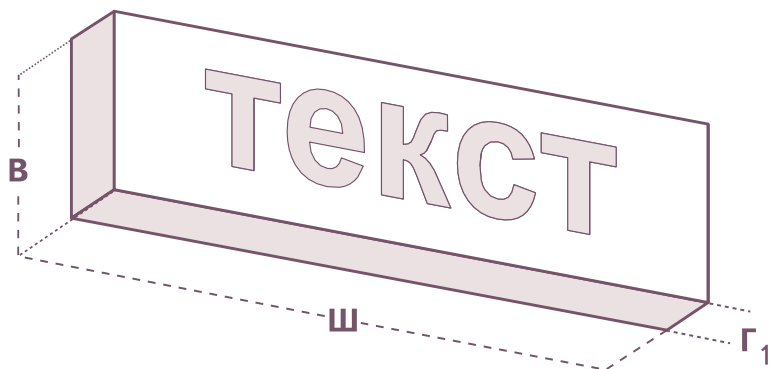
** При размещении конструкций на нестационарных объектах торговли, оказания услуг и общественного питания на территории города Новосибирска.

Рисунок 24.

ФАСАДНЫЕ ВЫВЕСКИ

СВЕТОВОЙ КОРОБ ПРОСТОЙ ФОРМЫ

Планшетный короб



СВЕТОВОЙ КОРОБ СЛОЖНОЙ ФОРМЫ

Фигурный короб



Максимальные размеры (мм)

Ш	В		Г ₁	Г ₂	Т _Б	
●	700	● *	500**	70-180		ПЛАНШЕТНЫЙ КОРОБ
				70-120	60	
●	700	● *	500**		70-100	ФИГУРНЫЙ КОРОБ
S ≤ 50m² *						

* При размещении конструкций на зданиях, строениях, сооружениях, предусмотренных абзацем первым пункта 2.8 архитектурно-художественного регламента размещения информационных и рекламных конструкций в городе Новосибирске, утвержденного постановлением мэрии города Новосибирска от 29.10.2019 № 3979.

** При размещении конструкций на нестационарных объектах торговли, оказания услуг и общественного питания на территории города Новосибирска.

ФАСАДНЫЕ ВЫВЕСКИ

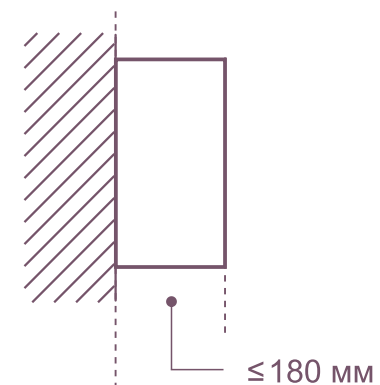
СВЕТОВОЙ КОРОБ
ПРОСТОЙ ФОРМЫ

Планшетный короб



Максимальные размеры (мм)

B		B ₂	
700	●*	500**	70% B
$S \leq 50m^2$ *			



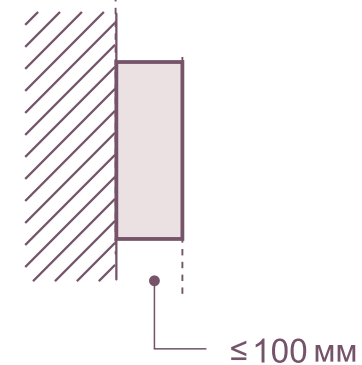
СВЕТОВОЙ КОРОБ
СЛОЖНОЙ ФОРМЫ

Фигурный короб



Максимальные размеры (мм)

B		
700	●*	500**
$S \leq 50m^2$ *		



* При размещении конструкций на зданиях, строениях, сооружениях, предусмотренных абзацем первым пункта 2.8 архитектурно-художественного регламента размещения информационных и рекламных конструкций в городе Новосибирске, утвержденного постановлением мэрии города Новосибирска от 29.10.2019 № 3979.

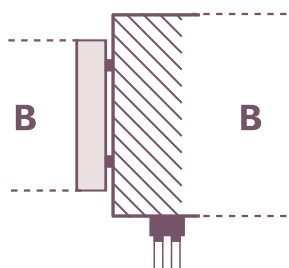
** При размещении конструкций на нестационарных объектах торговли, оказания услуг и общественного питания на территории города Новосибирска.

Рисунок 26.

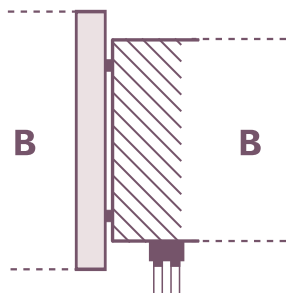
ВЫВЕСКИ НА ФРИЗЕ



V фриза < V вывески

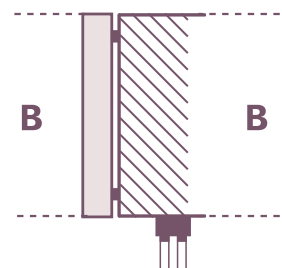


V фриза > V вывески



высота фриза не совпадает с высотой вывески

V фриза = V вывески



высота фриза совпадает с высотой вывески

Рисунок 27.

ВЫВЕСКИ НА КОЗЫРЬКЕ

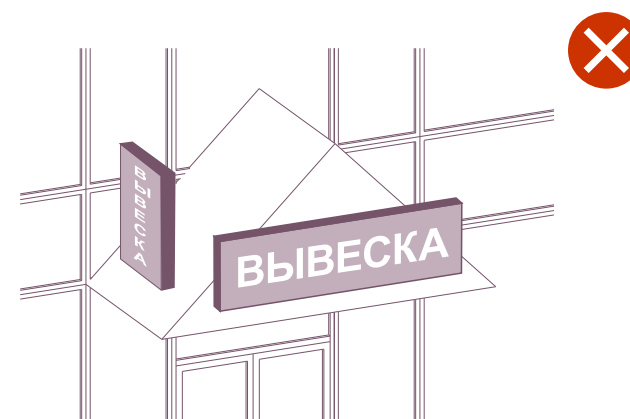
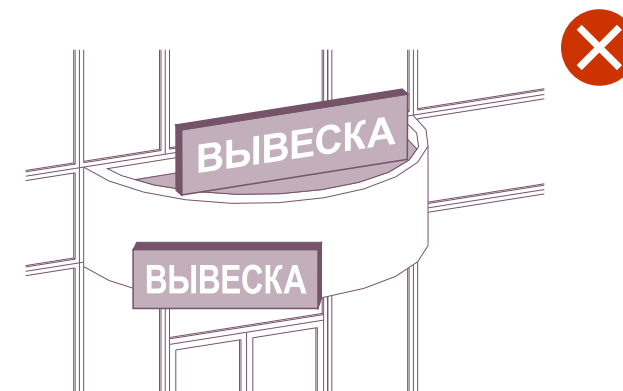


Рисунок 28.

ВЫВЕСКА НА КОЗЫРЬКЕ

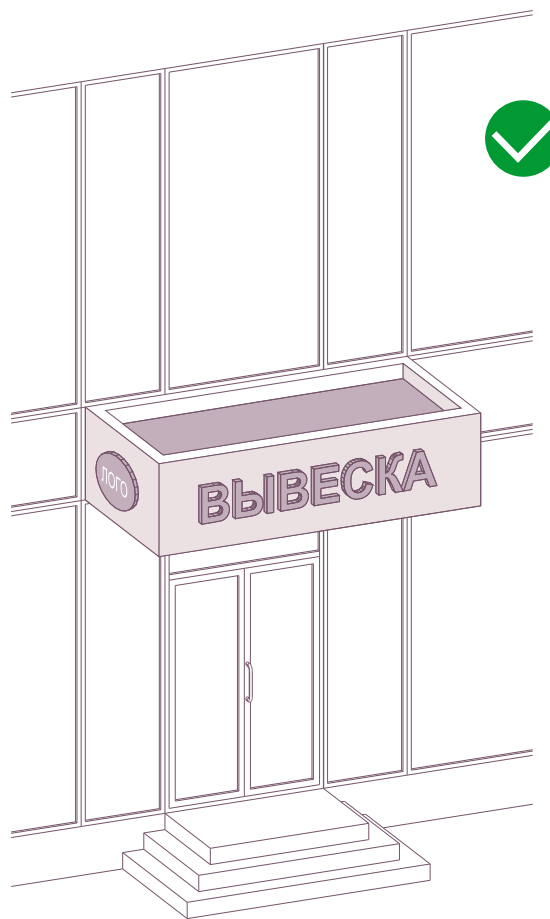
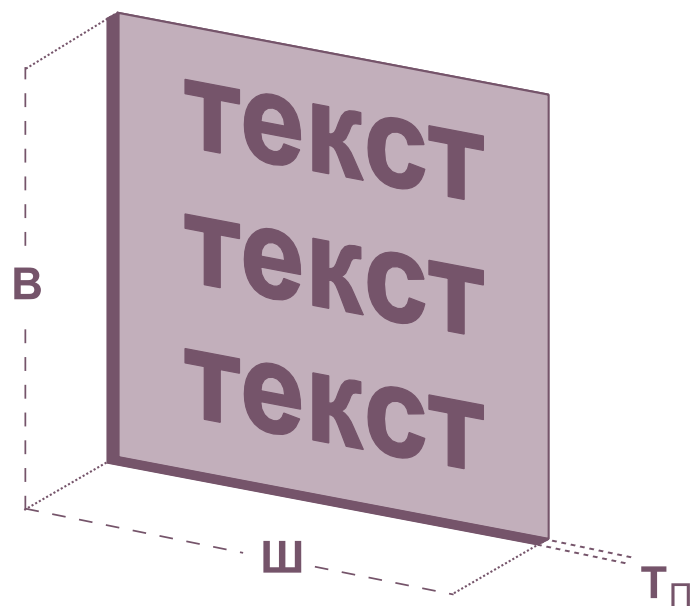


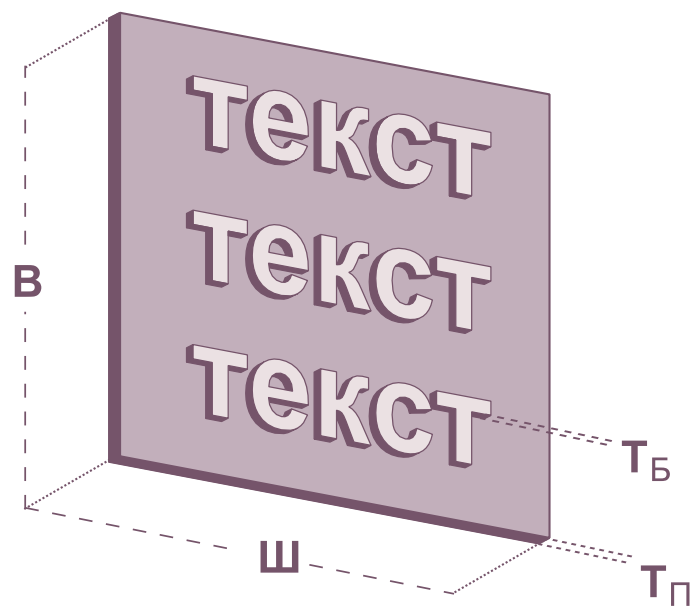
Рисунок 29.

ТАБЛИЧКИ

Плоская



Объемная



Максимальные размеры (мм)

Ш	В	Т _б	Т _п
700	700	20	30
700	700	20	30

Рисунок 32.

КОНСОЛЬНЫЕ ВЫВЕСКИ

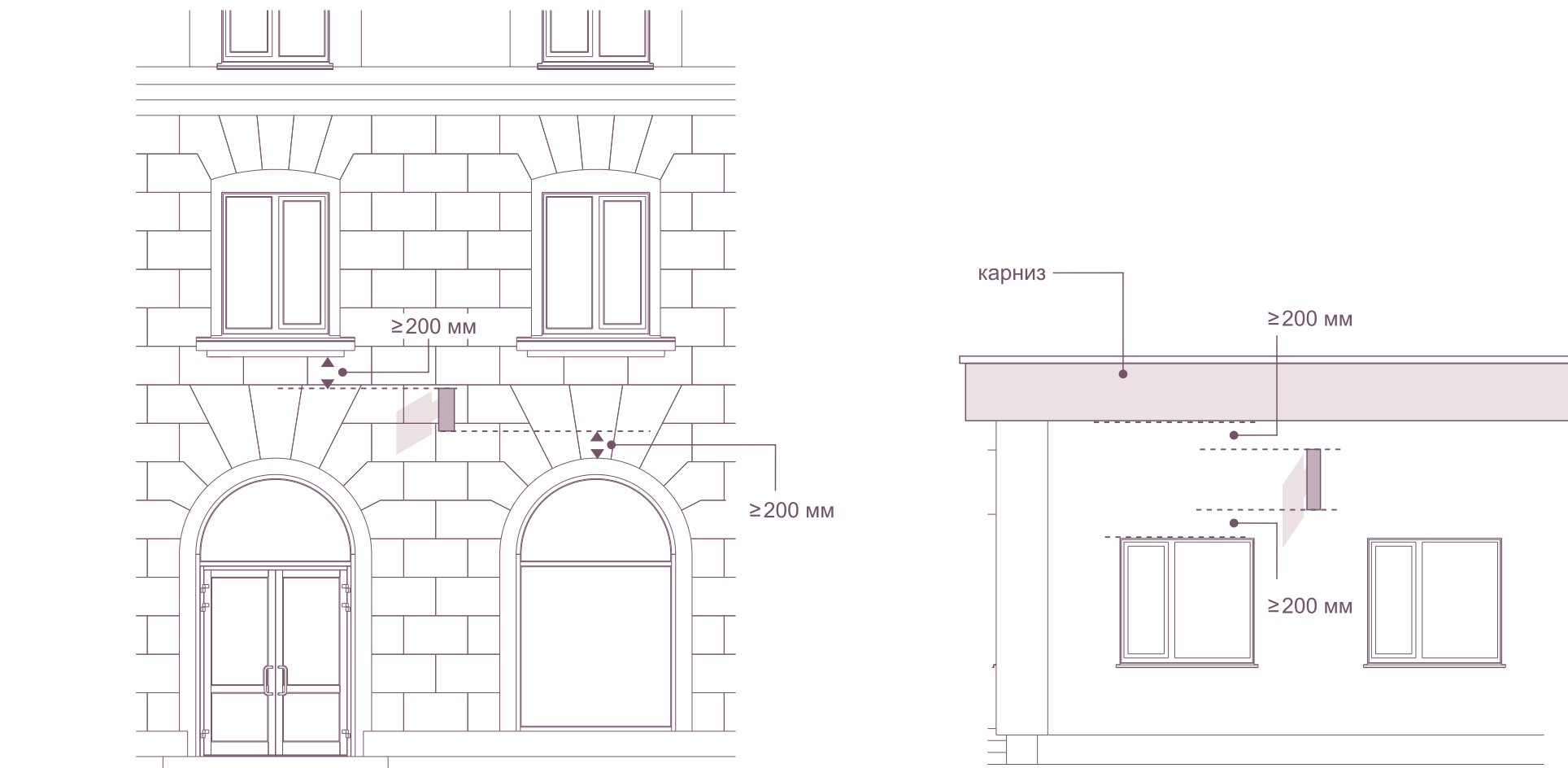
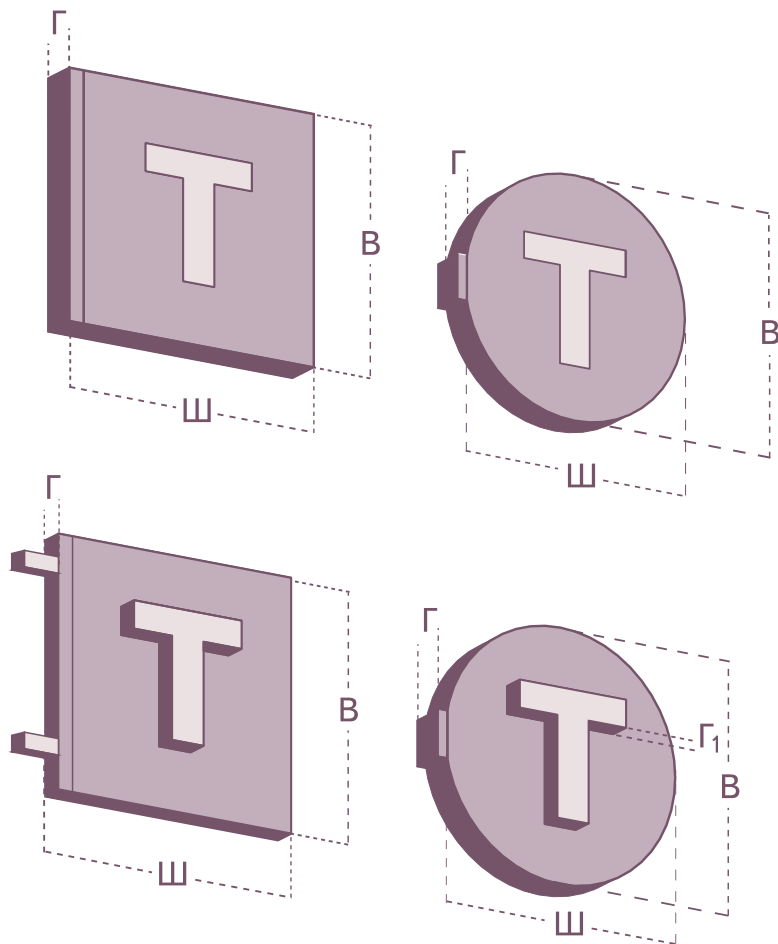


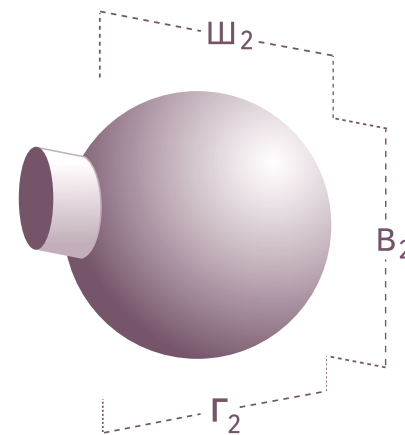
Рисунок 35.

КОНСОЛЬНЫЕ ВЫВЕСКИ

плоская композиция



объемно-пространственная композиция



Максимальные размеры (мм)

Ш		В		Г	Г ₁
1000	500*	1000	500*	200	60

ПЛОСКАЯ
КОМПОЗИЦИЯ

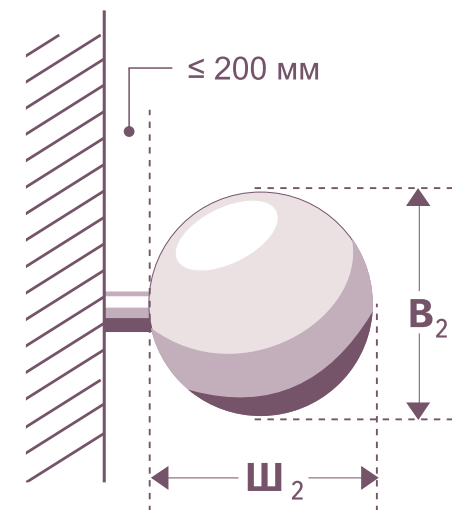
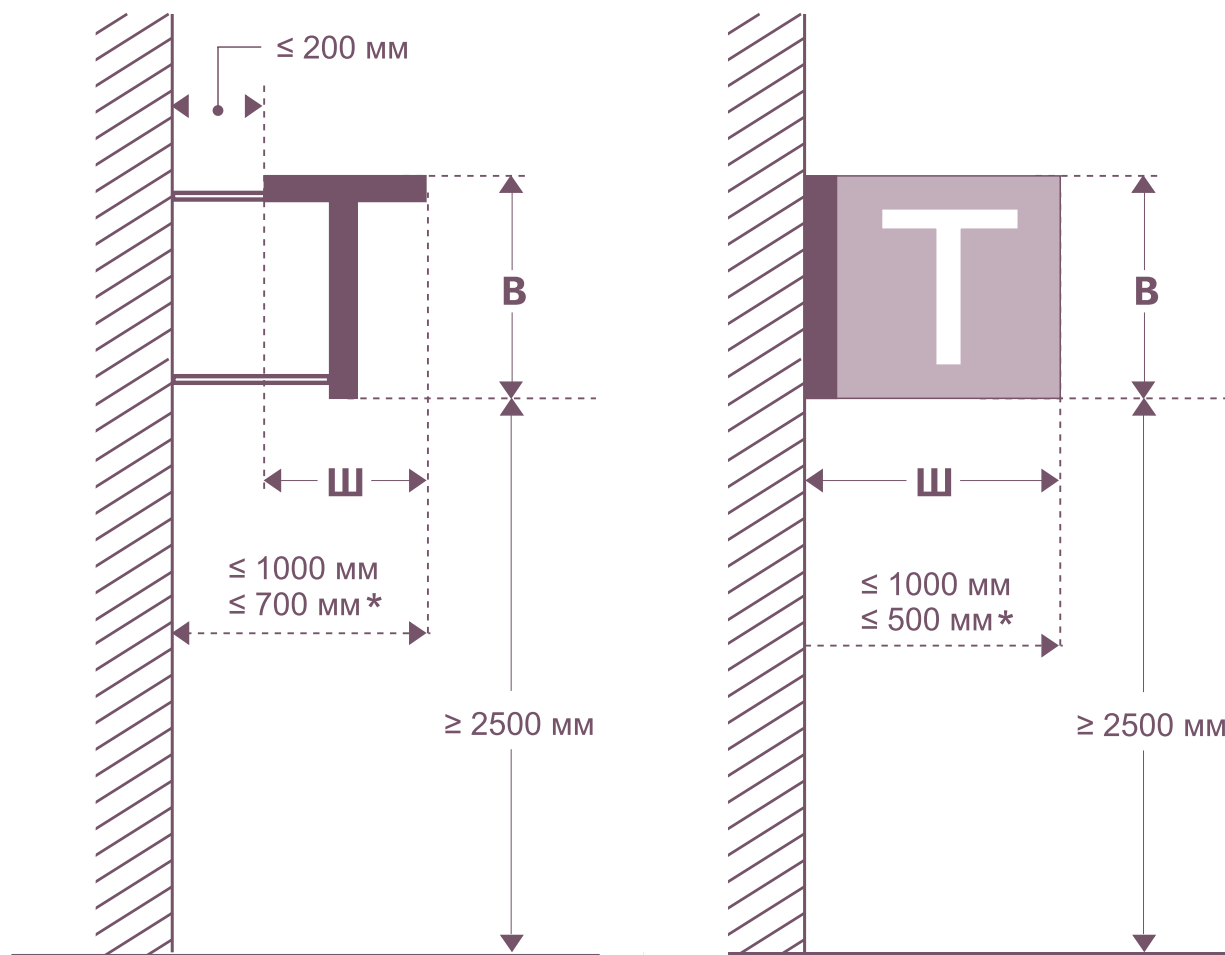
Ш ₂	В ₂	Г ₂
500	500	500

ОБЪЕМНО-ПРОСТРАНСТВЕННАЯ
КОМПОЗИЦИЯ

* Вывески, размещаемые на фасадах объектов культурного наследия, выявленных объектов культурного наследия, зданий, строений, сооружений, построенных до 1959 года включительно.

Рисунок 37.

КОНСОЛЬНЫЕ ВЫВЕСКИ



Максимальные размеры (мм)

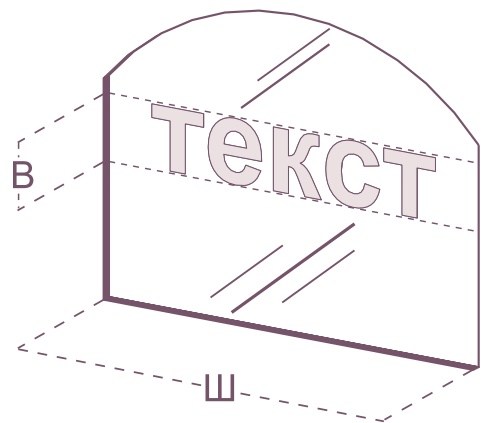
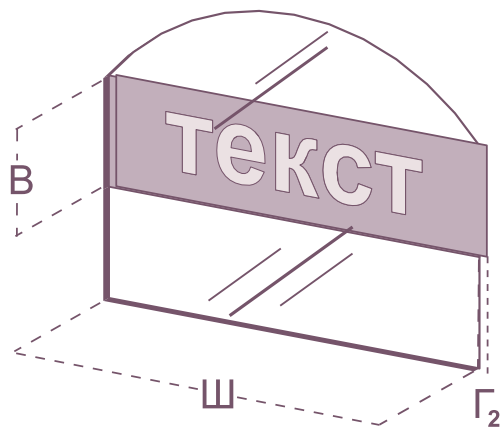
Ш		Ш ₂		В	В ₂
1000	500*	500	1000	500*	500

* Вывески, размещаемые на фасадах объектов культурного наследия, выявленных объектов культурного наследия, зданий, строений, сооружений, построенных до 1959 года включительно.

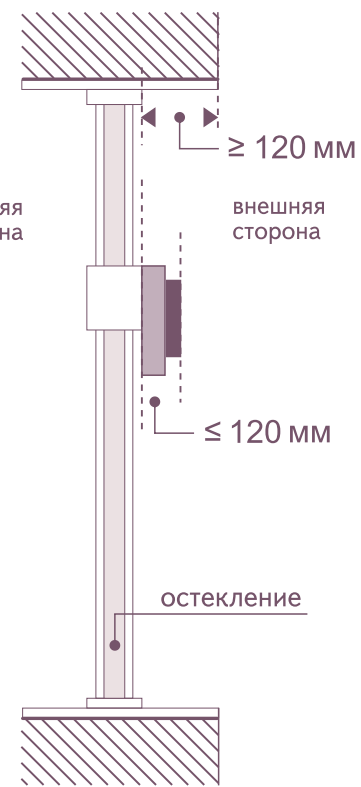
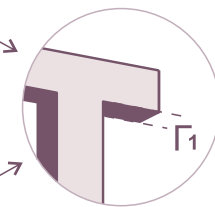
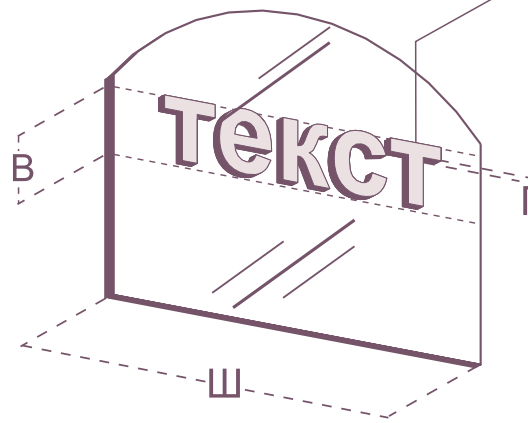
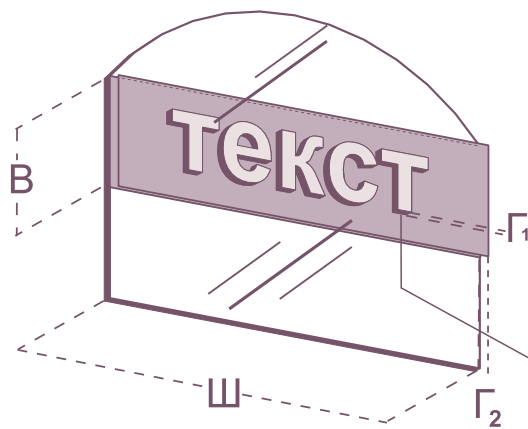
Рисунок 38.

ВИТРИННЫЕ ВЫВЕСКИ

Плоская



Объемная



Максимальные размеры (мм)

Ш	В	Г ₁	Г ₂
●	400	50	80

Рисунок 39.

ВИТРИННЫЕ ВЫВЕСКИ

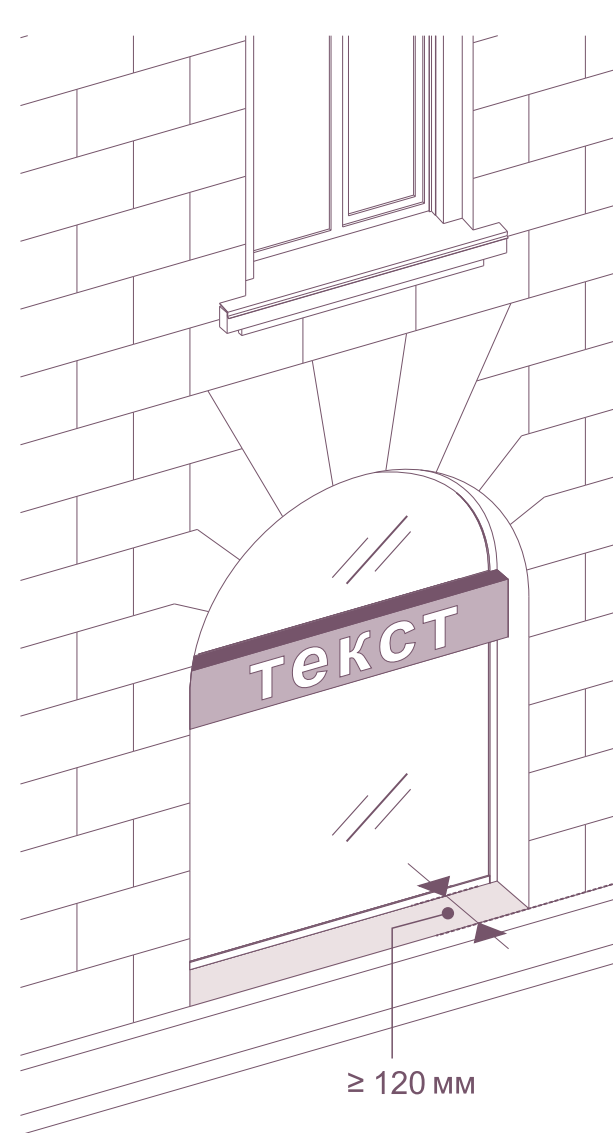
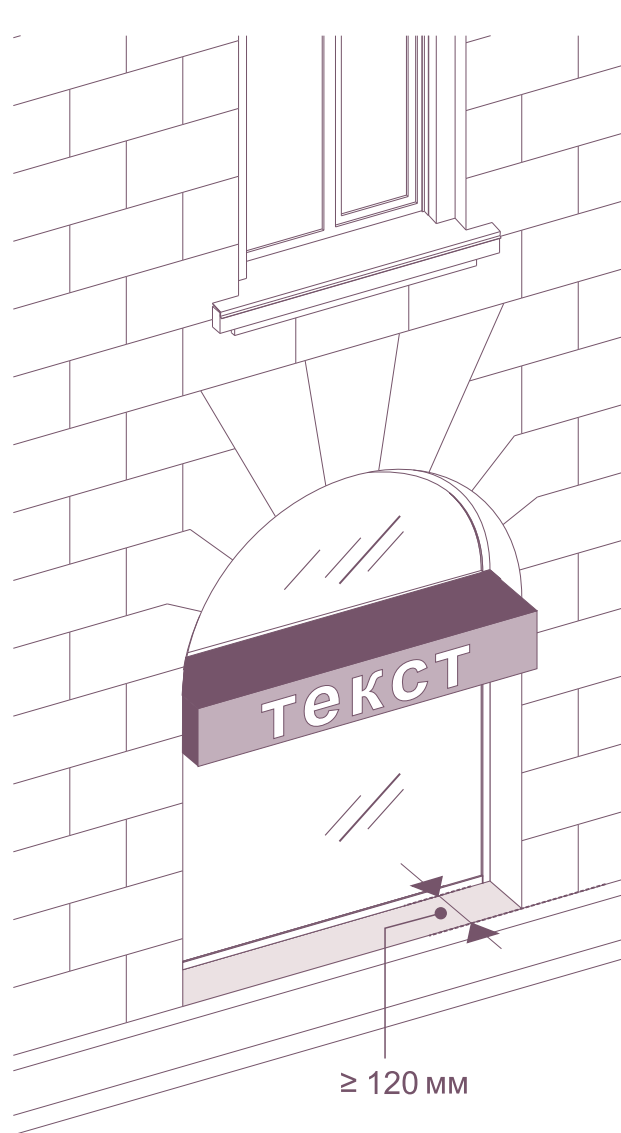
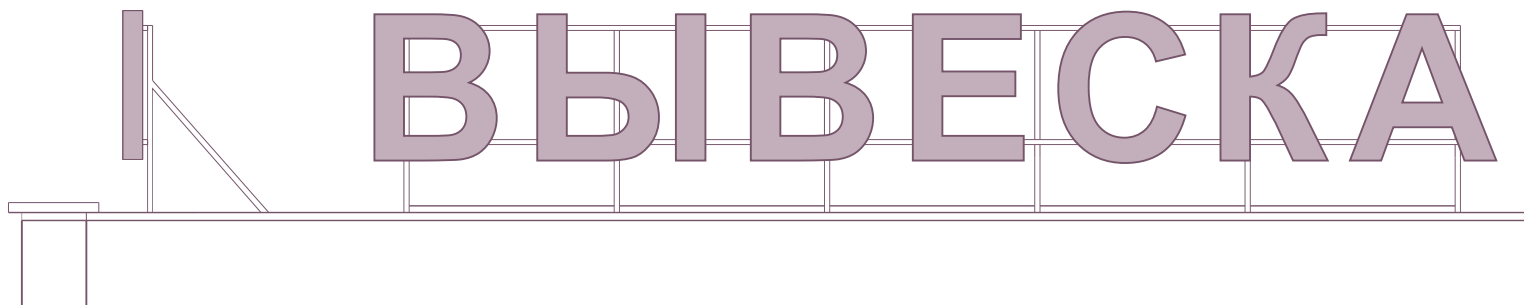


Рисунок 40.

КРЫШНЫЕ ВЫВЕСКИ



КОМПОЗИЦИЯ ИЗ ОТДЕЛЬНЫХ ОБЪЕМНЫХ БУКВ, ЦИФР, СИМВОЛОВ, ДЕКОРАТИВНО-ХУДОЖЕСТВЕННЫХ ЭЛЕМЕНТОВ

Вывеска без подложки

ТЕКСТ

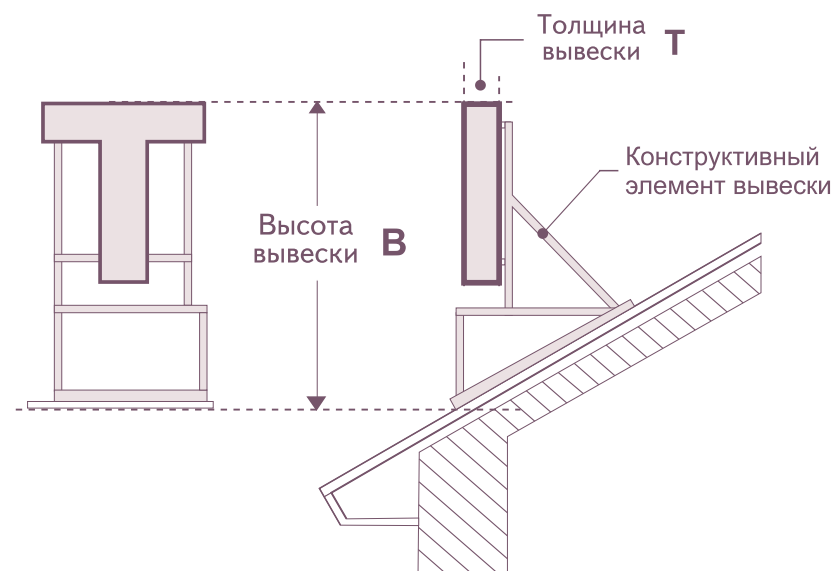
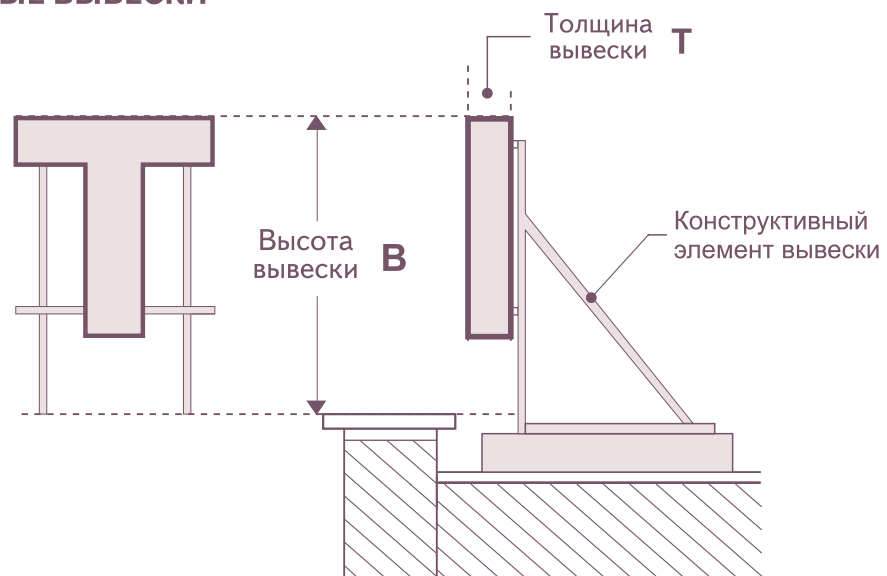
Вывеска без подложки в два ряда

ТЕКСТ
ТЕКСТ

Фигурный короб

ТЕКСТ

КРЫШНЫЕ ВЫВЕСКИ



Максимальные размеры (м)

Этажность здания	высота вывески В	толщина вывески Т
1 - 3 этажа	$\leq 1,8$ м	7 - 20 % В
4 - 7 этажей	$\leq 3,0$ м	
8 - 12 этажей	$\leq 4,0$ м	
13 - 17 этажей	$\leq 5,0$ м	
18 этажей и более	$\leq 6,0$ м	

Рисунок 44.

КРЫШНЫЕ ВЫВЕСКИ

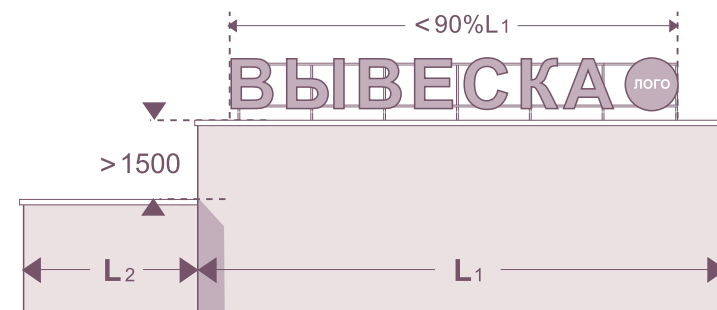
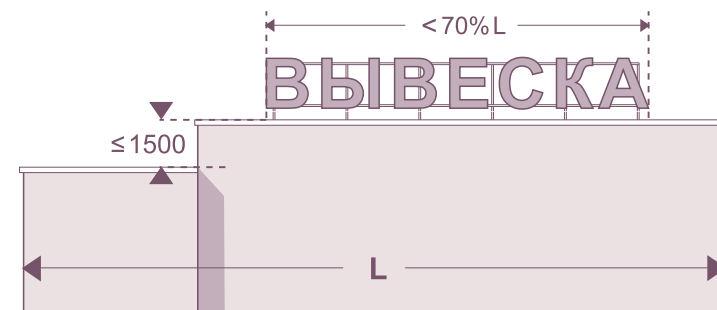
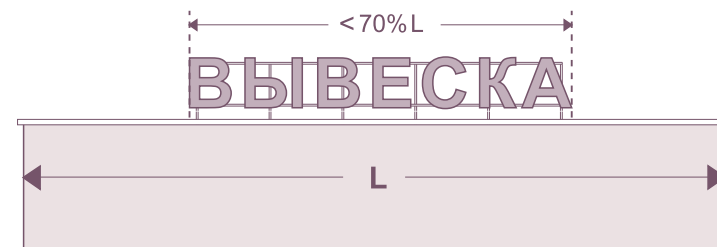
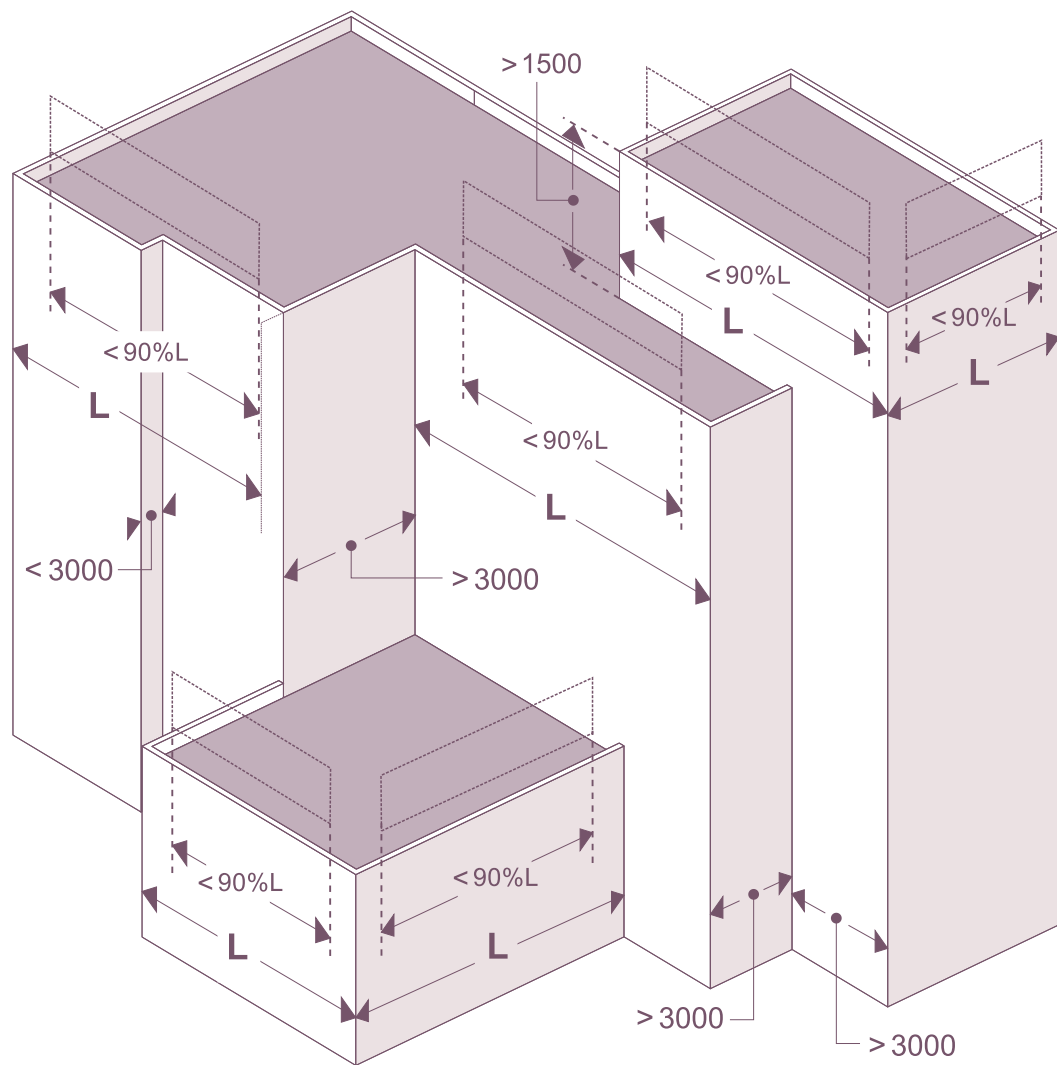
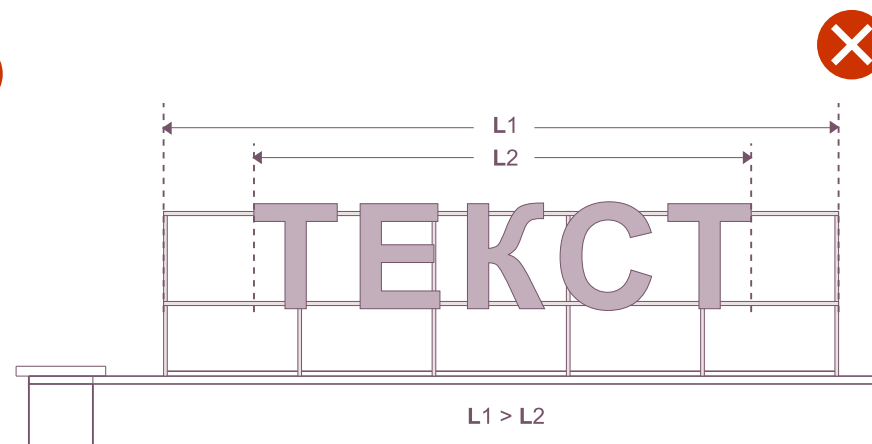
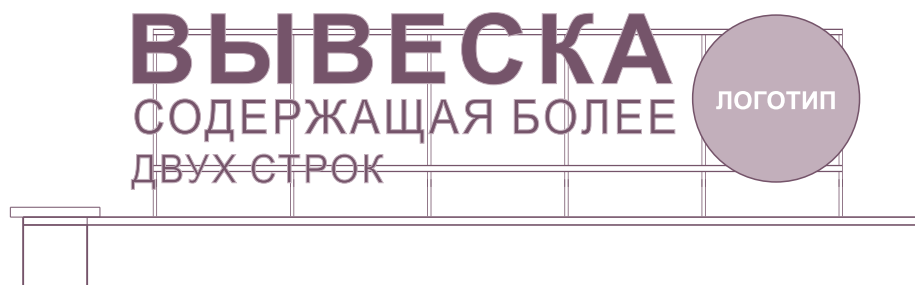


Рисунок 45.

КРЫШНЫЕ ВЫВЕСКИ



КРЫШНЫЕ ВЫВЕСКИ

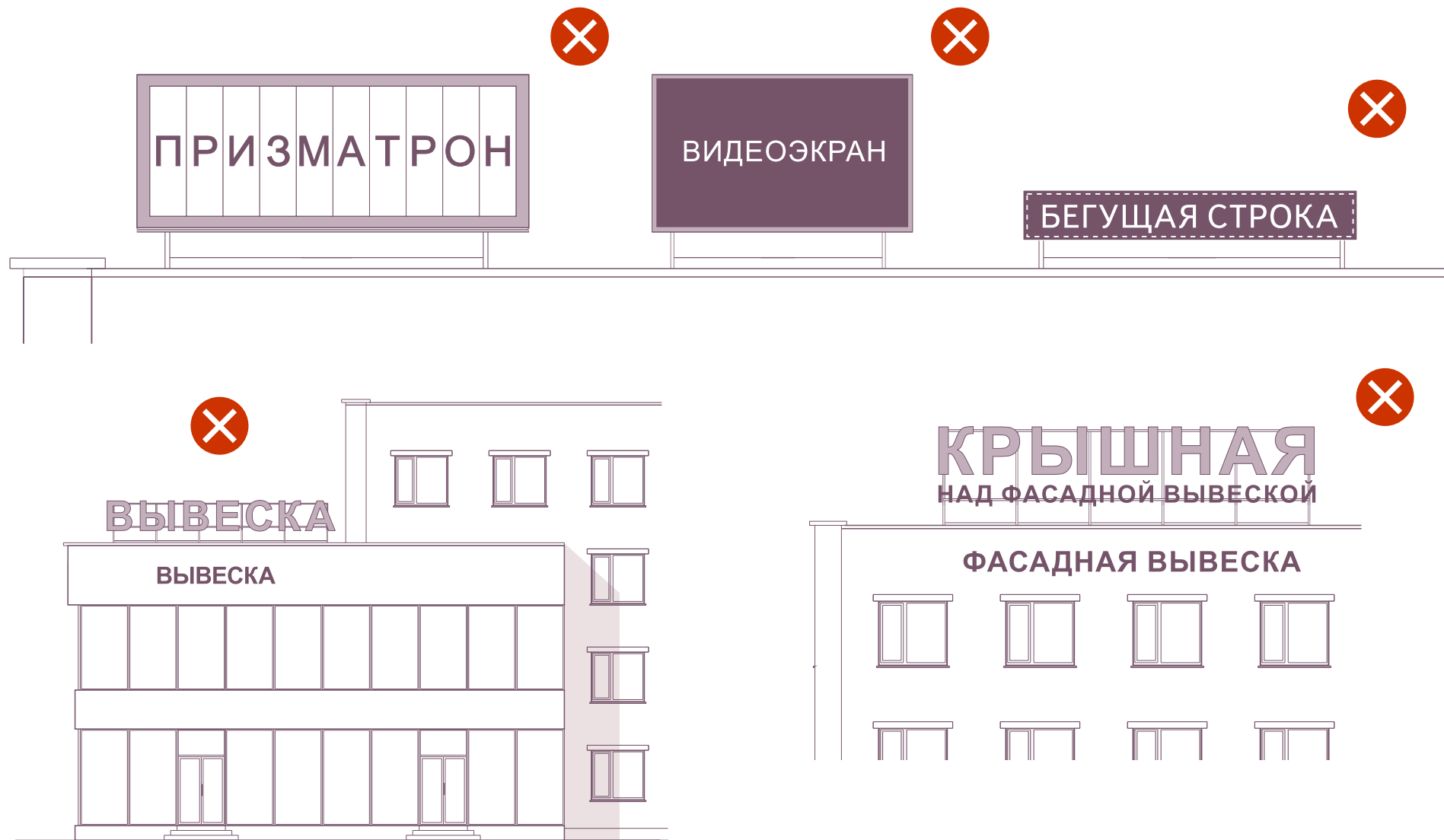


Рисунок 47.

ВЫВЕСКИ НА МАРКИЗАХ

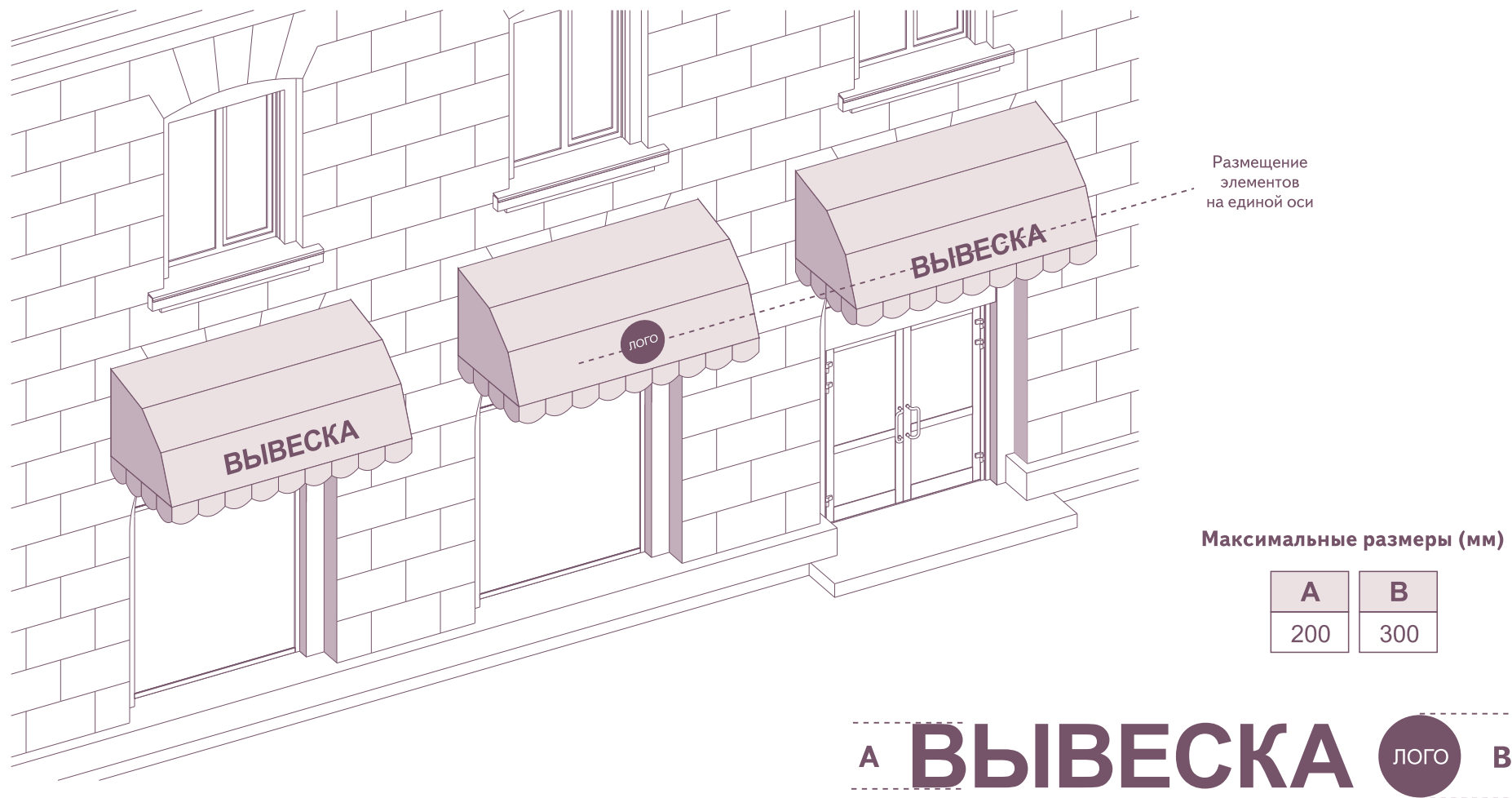


Рисунок 48.

ВЫВЕСКИ НАД ВОРОТАМИ

Приложение 2
к постановлению мэрии
города Новосибирска
от 10.11.2021 № 3934

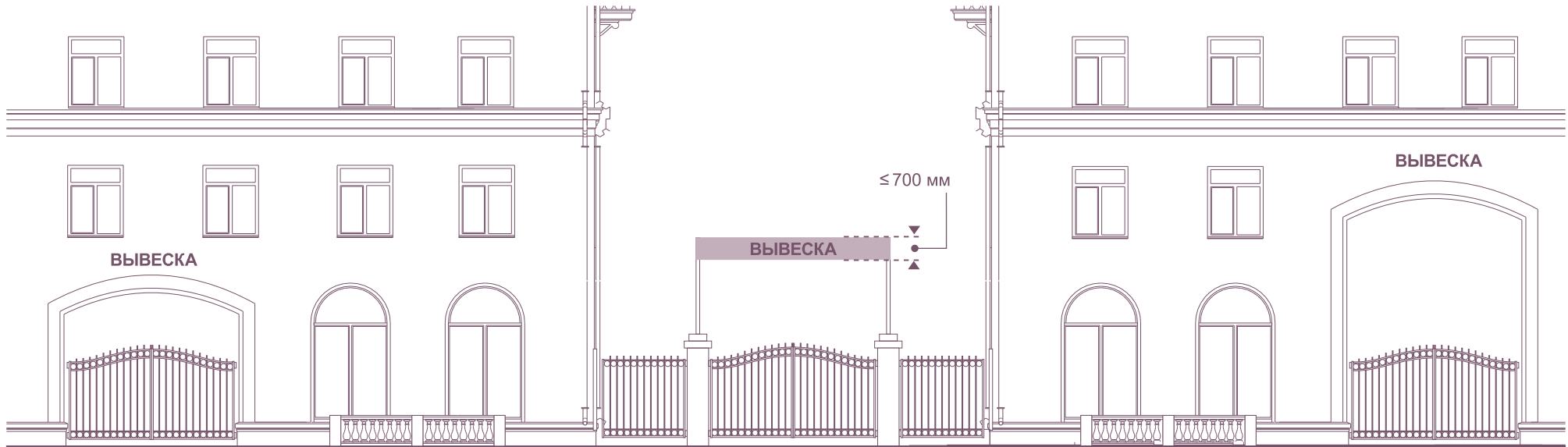


Рисунок 49.

РАЗМЕЩЕНИЕ РЕКЛАМНЫХ КОНСТРУКЦИЙ

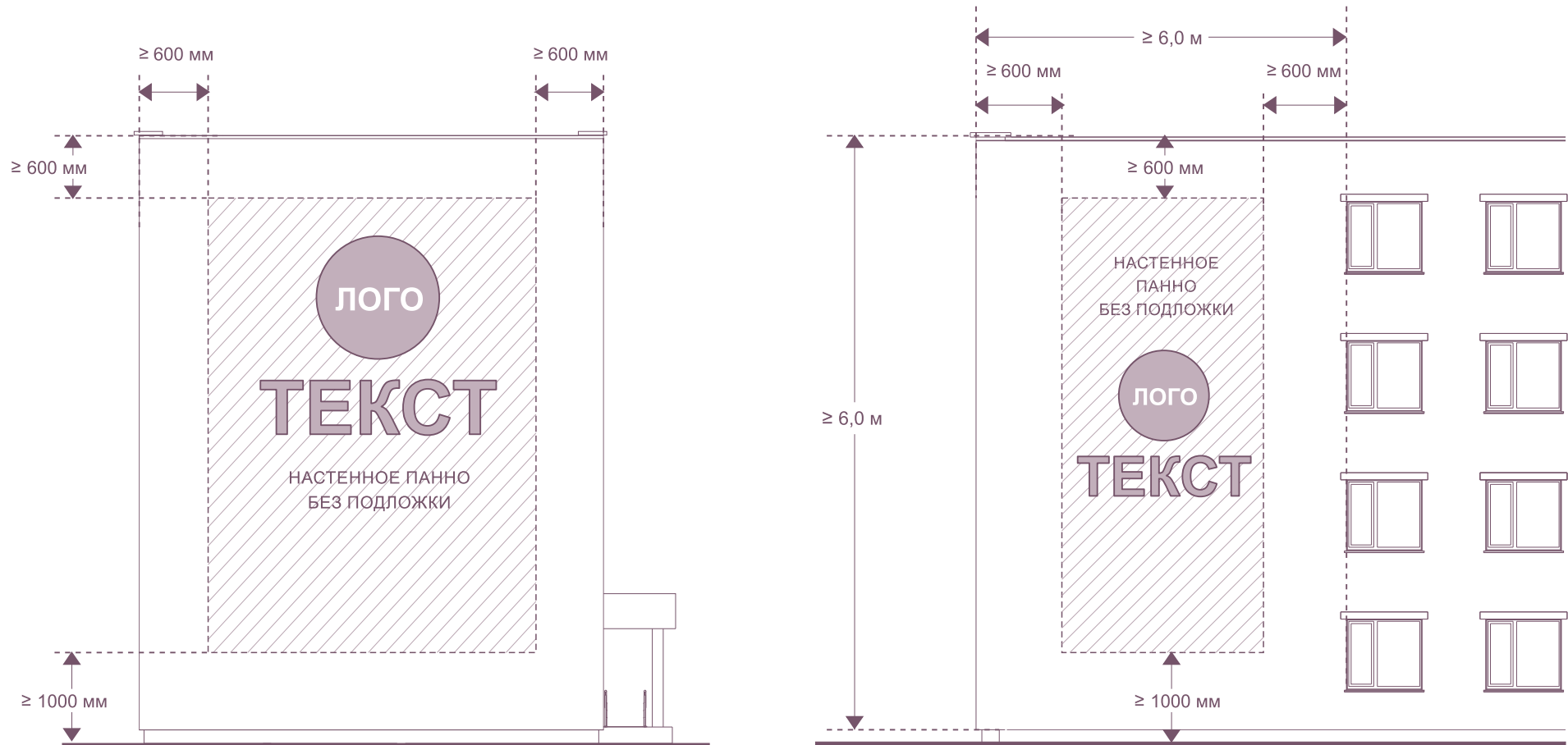
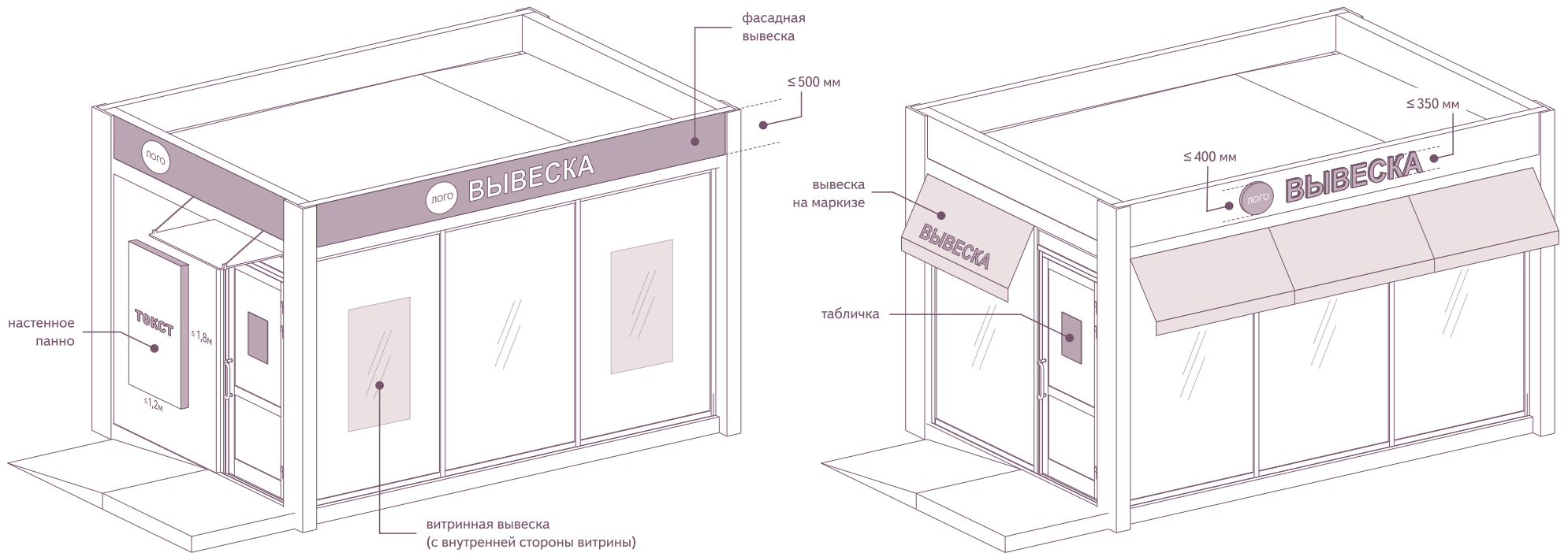


Рисунок 50.

РАЗМЕЩЕНИЕ КОНСТРУКЦИЙ НА НЕСТАЦИОНАРНЫХ ОБЪЕКТАХ



ФАСАДНЫЕ ВЫВЕСКИ

НАСТЕННЫЕ ПАННО

ТАБЛИЧКИ

ВИТРИННЫЕ ВЫВЕСКИ

ВЫВЕСКИ НА МАРКИЗАХ

ТЕКСТ

ТЕКСТ

ТЕКСТ

ТЕКСТ

ТЕКСТ
ТЕКСТ
ТЕКСТ

ТЕКСТ
ТЕКСТ
ТЕКСТ

ВЫВЕСКА

вывеска без подложки

вывеска на подложке

планшетный короб

световой короб

Рисунок 51.

Приложение 3
к постановлению мэрии
города Новосибирска
от 10.11.2021 № 3934

Приложение 2
к архитектурно-художественному регламенту размещения информационных и рекламных конструкций в городе Новосибирске

Председателю комитета рекламы и информации мэрии города Новосибирска

_____ (фамилия, инициалы)

**УВЕДОМЛЕНИЕ
о размещении информационной конструкции в городе Новосибирске**

« ____ » _____ 20 ____ г.

Сведения о лице, разместившем информационную конструкцию:

Фамилия, имя, отчество (при наличии), место жительства (для физического лица): _____

Наименование, место нахождения (для юридического лица): _____

Сведения о государственной регистрации юридического лица или индивидуального предпринимателя (для юридического лица или индивидуального предпринимателя): _____

Почтовый адрес, адрес электронной почты, номер телефона для связи: _____

Адрес (ориентир) размещения информационной конструкции: _____

Размещенная информационная конструкция (нужное отметить):

- | | |
|--|---|
| <input type="radio"/> Фасадная вывеска | <input type="radio"/> Крышная вывеска |
| <input type="radio"/> Табличка | <input type="radio"/> Вывеска на маркизе |
| <input type="radio"/> Консольная вывеска | <input type="radio"/> Информационная стена |
| <input type="radio"/> Витринная вывеска | <input type="radio"/> Вывеска над воротами, аркой |

Размеры (высота, ширина, глубина): _____

Освещение (отсутствует, наружное, внутреннее): _____

Содержание текстовой части: _____

Дата размещения: « ____ » _____ 20 ____ г.

Согласен на обработку указанных в настоящем уведомлении персональных данных (в случае если информационная конструкция размещена физическим лицом):

(фамилия, имя, отчество (при наличии))

(подпись)

(дата)

(должность, в случае если информационная
конструкция размещена юридическим лицом)

(подпись)

(инициалы, фамилия)

М. П. (при наличии)

- Приложения:
1. План размещения информационной конструкции.
 2. Панорамная фотография места размещения информационной конструкции.
 3. Цветной эскиз информационной конструкции.

Приложение 4
к постановлению мэрии
города Новосибирска
от 10.11.2021 № 3934

Приложение 3
к архитектурно-художественному
регламенту размещения информа-
ционных и рекламных конструкций
в городе Новосибирске

ПЕРЕЧЕНЬ
магистральных улиц города Новосибирска

№ п/п	Магистральные улицы города Новосибирска
1	2
1	1-е Мочищенское шоссе
2	Бердское шоссе
3	Вокзальная магистраль
4	Гусинобродское шоссе
5	Красный проспект
6	Морской проспект
7	Мочищенское шоссе
8	Октябрьская магистраль
9	Площадь им. Калинина
10	Площадь им. Карла Маркса
11	Площадь им. Кондратюка
12	Площадь им. Станиславского
13	Площадь Лунинцев
14	Площадь имени профессора Лыщинского
15	Площадь Сибиряков-Гвардейцев
16	Площадь Трубникова
17	Площадь Энергетиков
18	Проезд Энергетиков
19	Проспект Академика Коптюга
20	Проспект Академика Лаврентьева
21	Проспект Дзержинского
22	Проспект Димитрова
23	Проспект Карла Маркса
24	Проспект Строителей
25	Советское шоссе
26	Старое шоссе
27	Толмачевское шоссе

1	2
28	Ул. 25 лет Октября
29	Ул. Авиастроителей
30	Ул. Арбузова
31	Ул. Балтийская
32	Ул. Блюхера
33	Ул. Богдана Хмельницкого
34	Ул. Большая
35	Ул. Большевистская
36	Ул. Бориса Богаткова
37	Ул. В. Высоцкого
38	Ул. Ватутина
39	Ул. Вертковская
40	Ул. Владимировская
41	Ул. Военная
42	Ул. Войкова
43	Ул. Волочаевская
44	Ул. Восход
45	Ул. Выборная
46	Ул. Выставочная
47	Ул. Геодезическая
48	Ул. Георгия Колонды
49	Ул. Героев Революции
50	Ул. Героев Труда
51	Ул. Гоголя
52	Ул. Гребенщикова
53	Ул. Гурьевская
54	Ул. Дачная
55	Ул. Депутатская
56	Ул. Дмитрия Донского
57	Ул. Дуси Ковальчук
58	Ул. Есенина
59	Ул. Железнодорожная
60	Ул. Жуковского
61	Ул. Забалуева
62	Ул. Залесского
63	Ул. Зеленая Горка
64	Ул. Зыряновская
65	Ул. Иванова
66	Ул. Ильича
67	Ул. Ипподромская
68	Ул. Каменская
69	Ул. Кедровая
70	Ул. Кирова

1	2
71	Ул. Ключ-Камышенское Плато
72	Ул. Колхидская
73	Ул. Котовского
74	Ул. Кошурникова
75	Ул. Красина
76	Ул. Красных Зорь
77	Ул. Краузе
78	Ул. Кропоткина
79	Ул. Кубовая
80	Ул. Курчатова
81	Ул. Ленина
82	Ул. Лесосечная
83	Ул. Максима Горького
84	Ул. Мира
85	Ул. Мичурина
86	Ул. Нарымская
87	Ул. Немировича-Данченко
88	Ул. Никитина
89	Ул. Николая Островского
90	Ул. Новогодняя
91	Ул. Объединения
92	Ул. Одоевского
93	Ул. Орджоникидзе
94	Ул. Пархоменко
95	Ул. Первомайская
96	Ул. Петухова
97	Ул. Писарева
98	Ул. Плановая
99	Ул. Плахотного
100	Ул. Покатная
101	Ул. Покрышкина
102	Ул. Пролетарская
103	Ул. Промышленная
104	Ул. Рассветная
105	Ул. Республиканская
106	Ул. Римского-Корсакова
107	Ул. Российская
108	Ул. Русская
109	Ул. Связистов
110	Ул. Северная
111	Ул. Семьи Шамшиных
112	Ул. Серебренниковская
113	Ул. Сибиряков-Гвардейцев

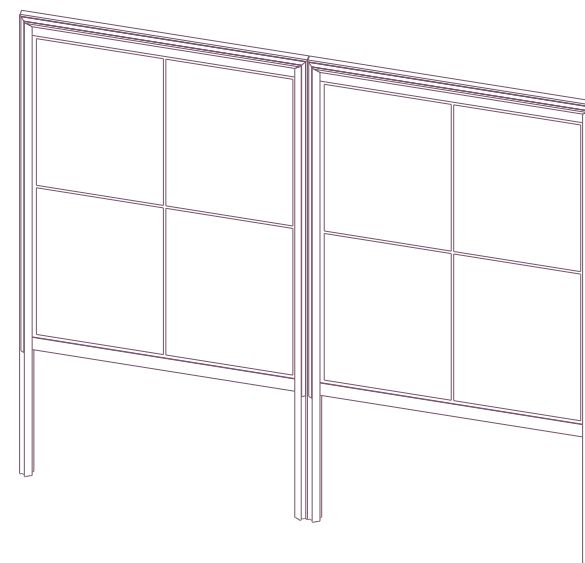
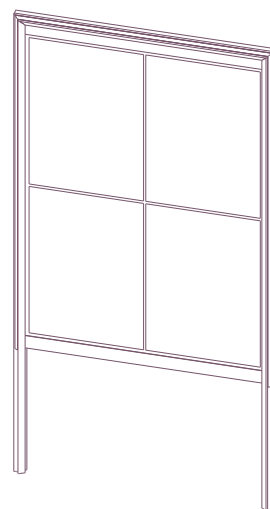
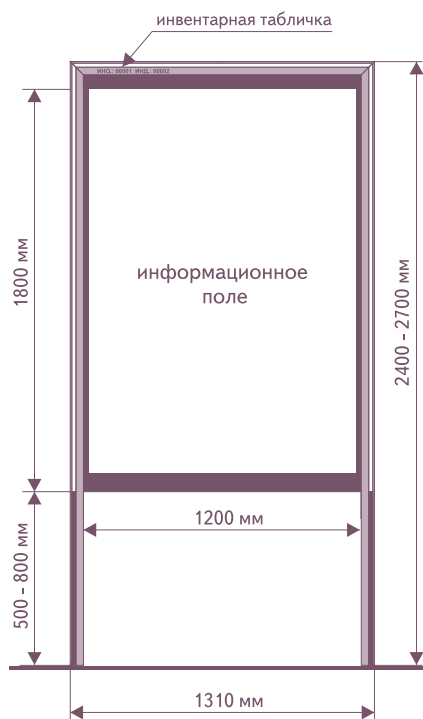
1	2
114	Ул. Советская
115	Ул. Станиславского
116	Ул. Станционная
117	Ул. Столбовая
118	Ул. Сухарная
119	Ул. Тайгинская
120	Ул. Танковая
121	Ул. Татьяны Снежиной
122	Ул. Терешковой
123	Ул. Титова
124	Ул. Толмачевская
125	Ул. Трикотажная
126	Ул. Троллейная
127	Ул. Тюленина
128	Ул. Учительская
129	Ул. Фабричная
130	Ул. Фадеева
131	Ул. Фрунзе
132	Ул. Херсонская
133	Ул. Челюскинцев
134	Ул. Широкая
135	Ул. Шлюзовая
136	Университетский проспект

Приложение 5
к постановлению мэрии
города Новосибирска
от 10.11.2021 № 3934

Приложение 4
к архитектурно-художественному
регламенту размещения информа-
ционных и рекламных конструкций
в городе Новосибирске

СПОСОБЫ визуального и технического исполнения афишных стендов на территории города Новосибирска

1. Способы визуального исполнения афишных стендов:



2. Способы технического исполнения афишных стендов.

2.1. Требования к информационному полю.

2.1.1. Размер информационного поля – 1,2 x 1,8 м.

2.1.2. Информационное поле изготавливается из листовой оцинкованной стали толщиной 2 мм, окрашенной с двух сторон полимерно-порошковой краской (цвет RAL 7021 матовый). По периметру информационного поля для жесткости и устройства крепления выполняется отбортовка вдоль верхней и боковых граней – под углом 90 градусов, вдоль нижней грани – под углом 180 градусов к плоскости информационного поля.

2.1.3. Информационное поле монтируется на раму с верхней и боковых сторон при помощи болтового соединения.

2.1.4. На плоскости информационного поля размещаются самоклеящиеся сменные афиши в виде изображений выполненных на бумажном носителе способом полноцветной печати.

2.1.5. Минимальный размер афиши – формат А1.

2.1.6. Допускается одновременное размещение на информационном поле не более четырех афиш.

2.2. Требования к раме.

Рама изготавливается из анодированного алюминиевого профиля, для усиления внутрь профиля устанавливается стальная труба диаметром 32 мм, окраска алюминиевого профиля не предусматривается. Вертикальные элементы рамы выполняют функцию опор, обеспечивая расстояние от информационного поля до поверхности земли от 500 мм до 800 мм.

2.3. Требования к подсветке.

По внешнему периметру информационного поля с трех сторон (сверху и по бокам) на раму устанавливается светодиодная подсветка белого свечения.

2.4. Требования к компоновке.

2.4.1. Допускается выполнение конструкции афишного стенда в одностороннем и двустороннем варианте.

2.4.2. В конструкции афишного стенда допускается установка не более двух информационных полей в один ряд по горизонтали, при этом максимальное количество информационных полей в составе одного афишного стенда при одностороннем исполнении – 2, при двустороннем исполнении – 4.

2.5. Требования к фундаменту.

Монтаж конструкции осуществляется крепежными трубами диаметром 32 мм по количеству опор конструкции путем заглубления вертикальных стоек в землю на глубину на 700 мм. На каждую стойку применяется буронабивной фундамент объемом 0,3 куб. м.

2.6. Требования к инвентарной табличке.

Инвентарная табличка размещается на верхнем горизонтальном элементе рамы в виде аппликации пленкой ORACAL 641 (цвет 070m) размером 20 x 350 мм.
