



## МЭРИЯ ГОРОДА НОВОСИБИРСКА

# ПОСТАНОВЛЕНИЕ

От 27.08.2019

№ 3220

О подготовке проекта планировки и проектов межевания территории, ограниченной улицами Порт-Артурской, Титова, Связистов и Толмачевской, в Ленинском районе

В целях подготовки документации по планировке территории города Новосибирска, в соответствии с Градостроительным кодексом Российской Федерации, Федеральным законом от 06.10.2003 № 131-ФЗ «Об общих принципах организации местного самоуправления в Российской Федерации», решением Совета депутатов города Новосибирска от 24.05.2017 № 411 «О Порядке подготовки документации по планировке территории и признании утратившими силу отдельных решений Совета депутатов города Новосибирска», руководствуясь Уставом города Новосибирска, ПОСТАНОВЛЯЮ:

1. Утвердить проект задания на выполнение инженерных изысканий, необходимых для подготовки документации по планировке территории (приложение 1).

2. С учетом результатов инженерных изысканий подготовить проект планировки и проекты межевания территории, ограниченной улицами Порт-Артурской, Титова, Связистов и Толмачевской, в Ленинском районе согласно схеме (приложение 2).

3. Определить содержание проекта планировки территории, ограниченной улицами Порт-Артурской, Титова, Связистов и Толмачевской, в Ленинском районе (приложение 3).

4. Определить содержание проектов межевания территории, ограниченной улицами Порт-Артурской, Титова, Связистов и Толмачевской, в Ленинском районе (приложение 4)

5. Установить срок подготовки проекта планировки и проектов межевания территории, ограниченной улицами Порт-Артурской, Титова, Связистов и Толмачевской, в Ленинском районе с учетом необходимых согласований и проведения публичных слушаний – до конца 2021 года.

6. Предложить физическим и юридическим лицам в течение четырнадцати дней со дня официального опубликования постановления представить предложения о порядке, сроках подготовки и содержании проекта планировки и проектов межевания территории, ограниченной улицами Порт-Артурской, Титова, Связи-

стов и Толмачевской, в Ленинском районе в департамент строительства и архитектуры мэрии города Новосибирска по адресу: Российская Федерация, Новосибирская область, город Новосибирск, Красный проспект, 50, кабинет 515, почтовый индекс: 630091.

7. Департаменту строительства и архитектуры мэрии города Новосибирска:

7.1. В течение трех дней со дня издания постановления разместить постановление на официальном сайте города Новосибирска в информационно-телекоммуникационной сети «Интернет».

7.2. Со дня официального опубликования постановления осуществить прием и регистрацию предложений физических и юридических лиц о порядке, сроках подготовки и содержании проекта планировки и проектов межевания территории, ограниченной улицами Порт-Артурской, Титова, Связистов и Толмачевской, в Ленинском районе.

7.3. В течение семи дней со дня окончания срока, указанного в пункте 6 настоящего постановления, с учетом предложений физических и юридических лиц осуществить разработку и утверждение задания на разработку проекта планировки и проектов межевания территории, ограниченной улицами Порт-Артурской, Титова, Связистов и Толмачевской, в Ленинском районе.

8. Признать утратившим силу постановление мэрии города Новосибирска от 19.03.2019 № 933 «О подготовке проекта планировки территории, ограниченной улицами Порт-Артурской, Титова, Связистов и Толмачевской, в Ленинском районе».

9. Департаменту информационной политики мэрии города Новосибирска в течение трех дней со дня издания постановления обеспечить опубликование постановления.

10. Контроль за исполнением постановления возложить на заместителя мэра города Новосибирска – начальника департамента строительства и архитектуры мэрии города Новосибирска.

Мэр города Новосибирска

А. Е. Локоть

## **ЗАДАНИЕ**

### **на выполнение инженерных изысканий, необходимых для подготовки документации по планировке территории**

#### 1. Общие положения.

##### 1.1. Основные сведения об объекте инженерных изысканий.

Наименование: территория, ограниченная улицами Порт-Артурской, Титова, Связистов и Толмачевской, в Ленинском районе (далее – территория).

Местоположение: город Новосибирск, территория, ограниченная улицами Порт-Артурской, Титова, Связистов и Толмачевской, в Ленинском районе.

##### 1.2. Основание для выполнения инженерных изысканий:

Градостроительный кодекс Российской Федерации («Российская газета», 2004, № 290);

постановление Правительства Российской Федерации от 31.03.2017 № 402 «Об утверждении Правил выполнения инженерных изысканий, необходимых для подготовки документации по планировке территории, перечня видов инженерных изысканий, необходимых для подготовки документации по планировке территории, и о внесении изменений в постановление Правительства Российской Федерации от 19 января 2006 г. № 20» («Собрание законодательства Российской Федерации», 2017, № 15 (Часть VII), ст. 2231);

решение Совета депутатов города Новосибирска от 24.05.2017 № 411 «О Порядке подготовки документации по планировке территории и признании утратившими силу отдельных решений Совета депутатов города Новосибирска» («Бюллетень органов местного самоуправления города Новосибирска», 2017, № 22, с. 15).

##### 1.3. Заказчик: Абдурахмонов Джахфариддин Эхромидинович.

##### 1.4. Источник финансирования: собственные средства заказчика.

##### 1.5. Виды инженерных изысканий:

инженерно-геологические;

инженерно-экологические;

инженерно-гидрометеорологические;

инженерно-геодезические.

##### 1.6. Цель выполнения инженерных изысканий, необходимых для подготовки документации по планировке территории (далее – инженерные изыскания):

подготовка проекта планировки.

##### 1.7. Задачи инженерных изысканий.

###### 1.7.1. Выделение элементов планировочной структуры территории.

1.7.2. Разработка мероприятий инженерной защиты от опасных природных процессов и техногенных процессов и по устранению или ослаблению их влия-

ния, подготовка предложений и рекомендаций для принятия решений по организации такой защиты.

1.7.3. Ведение государственного фонда материалов и данных инженерных изысканий и формирования информационных систем обеспечения градостроительной деятельности всех уровней.

1.7.4. Получение материалов:

о природных условиях территории и факторах техногенного воздействия на окружающую среду, прогнозов их изменения для обеспечения рационального и безопасного использования территории;

необходимых для обоснования проведения мероприятий по организации поверхностного стока вод, частичному или полному осушению территории и других подобных мероприятий, инженерной защиты и благоустройства;

необходимых для установления границ зон планируемого размещения объектов капитального строительства, уточнения их предельных параметров;

для выделения границ территорий с особыми условиями использования (зон затопления и водоохранных зон) и границ территорий, подверженных риску воздействия опасных гидрометеорологических процессов и явлений;

об экологическом состоянии территории, необходимых для принятия оптимальных градостроительных решений, выделения элементов планировочной структуры и границ территорий с особыми условиями использования.

1.7.5. Инженерно-гидрометеорологические изыскания должны выполняться для решения следующих задач:

обоснование схемы комплексного использования и охраны вод, возможности использования водных объектов в качестве источников водоснабжения, в санитарно-технических, транспортных, энергетических, мелиоративных, спортивных и культурно-бытовых целях;

выделение границ территорий с особыми условиями использования (зон затопления и водоохранных зон) и территорий, подверженных риску возникновения опасных гидрометеорологических процессов и явлений;

обоснование проведения мероприятий по организации поверхностного стока, частичному или полному осушению территории;

оценка воздействия объектов строительства на гидрологический режим и климат территории и разработка природоохранных мероприятий.

1.8. Перечень нормативных правовых актов и документов, в соответствии с требованиями которых необходимо выполнять инженерные изыскания:

Федеральный закон от 30.12.2015 № 431-ФЗ «О геодезии, картографии и пространственных данных и о внесении изменений в отдельные законодательные акты Российской Федерации» («Российская газета», 2016, № 1, часть I, ст. 51);

постановление Правительства Российской Федерации от 31.03.2017 № 402 «Об утверждении Правил выполнения инженерных изысканий, необходимых для подготовки документации по планировке территории, перечня видов инженерных изысканий, необходимых для подготовки документации по планировке территории, и о внесении изменений в постановление Правительства Российской Федерации от 19 января 2006 г. № 20» («Собрание законодательства Российской Федерации», 2017, № 15 (Часть VII), ст. 2231);

постановление Правительства Российской Федерации от 22.04.2017 № 485 «О составе материалов и результатов инженерных изысканий, подлежащих размещению в информационных системах обеспечения градостроительной деятельности, федеральной государственной информационной системе территориального планирования, государственном фонде материалов и данных инженерных изысканий, Едином государственном фонде данных о состоянии окружающей среды, ее загрязнении, а также о форме и порядке их представления» («Собрание законодательства Российской Федерации», 2017, № 18, ст. 2794);

решение Совета депутатов города Новосибирска от 24.05.2017 № 411 «О Порядке подготовки документации по планировке территории и признании утратившими силу отдельных решений Совета депутатов города Новосибирска» («Бюллетень органов местного самоуправления города Новосибирска», 2017, № 22, с. 15);

СП 47.13330.2016 «СНиП 11-02-96 Инженерные изыскания для строительства. Основные положения», утвержденный приказом Минстроя России от 30.12.2016 № 1033/пр (М.: Стандартинформ, 2017 ) (далее – СП 47.13330.2016).

1.9. Этапы выполнения инженерных изысканий:

I этап: ознакомление исполнителя инженерных изысканий (далее – исполнитель) с территорией (рекогносцировочное обследование) и изучение исходных материалов;

II этап: разработка исполнителем программы инженерных изысканий и ее утверждение заказчиком;

III этап: выполнение инженерных изысканий;

IV этап: составление и передача заказчику результатов инженерных изысканий.

1.10. Перечень передаваемых во временное пользование исполнителю инженерных изысканий, результатов ранее выполненных инженерных изысканий и исследований и иных исходных материалов:

1.10.1. Сведения о принятой системе координат и высот.

Инженерно-топографический план выполняется в государственной системе координат 1942 года.

1.10.2. Данные о границах и площадях участков, на которые создаются (обновляются) инженерно-топографические планы.

1.10.3. Сведения о существующих и возможных источниках загрязнения окружающей среды.

1.10.4. Общие технические решения и основные параметры технологических процессов, планируемых к осуществлению в рамках градостроительной деятельности, необходимые для обоснования предполагаемых границ зоны воздействия объекта.

1.10.5. Сведения о возможных аварийных ситуациях, типах аварий, мероприятиях по их предупреждению и ликвидации.

2. Основные требования к материалам и результатам инженерных изысканий.

2.1. Требования по обеспечению контроля качества при выполнении инженерных изысканий.

2.1.1. Исполнитель обязан обеспечивать внутренний контроль качества выполнения и приемку полевых, лабораторных и камеральных работ. Задача внутреннего контроля качества – проверка исполнителем соответствия выполняемых или выполненных работ требованиям задания, программы и нормативных технических документов.

Для обеспечения внутреннего контроля качества работ исполнитель обязан иметь систему контроля качества и приемки инженерных изысканий. Система контроля качества инженерных изысканий разрабатывается в виде стандарта организации или положения о системе контроля качества и должна содержать требования к организации контроля и приемки работ и соответствующие формы актов.

2.1.2. Внешний контроль качества выполнения инженерных изысканий осуществляется застройщиком, техническим заказчиком. Технический заказчик осуществляет контроль качества инженерных изысканий собственными силами или с привлечением независимых организаций. Задача контроля качества со стороны технического заказчика – проверка соответствия выполненных или выполняемых исполнителем работ и их результатов требованиям задания, программы, нормативных технических документов.

2.2. Состав результатов инженерных изысканий:

технический отчет по результатам инженерных изысканий в общем виде, содержащий разделы и сведения в соответствии с пунктом 4.39 СП 47.13330.2016;

предложения и рекомендации для принятия решений по организации инженерной защиты территории от опасных природных и техногенных процессов и устранению или ослаблению их влияния;

инженерно-топографический план;

технический отчет по результатам инженерно-геодезических изысканий должен содержать разделы и сведения в соответствии с пунктами 4.39, 5.1.23 СП 47.13330.2016;

качественная и количественная оценка имеющихся фондовых материалов в соответствии с пунктом 5.2.6 СП 47.13330.2016;

технический отчет по результатам инженерно-геологических изысканий должен содержать разделы и сведения в соответствии с пунктом 6.2.2.3 СП 47.13330.2016;

технический отчет по результатам инженерно-гидрометеорологических изысканий должен содержать разделы и сведения в соответствии с пунктами 4.39, 7.1.21 СП 47.13330.2016;

технический отчет по результатам инженерно-экологических изысканий должен содержать разделы и сведения в соответствии с пунктами 4.39, 8.1.11 СП 47.13330.2016.

2.3. Форма, формат результатов инженерных изысканий и порядок их передачи.

Материалы и результаты инженерных изысканий представляются для размещения в информационных системах обеспечения градостроительной деятельности, федеральной государственной информационной системе территориального планирования, государственном фонде материалов и данных инженерных изысканий, Едином государственном фонде данных о состоянии ок-

ружающей среды, ее загрязнений на бумажном и электронном носителях в формате, позволяющем обеспечить их размещение в указанных информационных системах.

Графические материалы и результаты инженерных изысканий представляются в форме векторной и (или) растровой модели.

Информация в текстовой форме представляется в форматах DOC, DOCX, TXT, RTF, XLS, XLSX и ODF.

Информация в растровой модели представляется в форматах TIFF, JPEG и PDF.

Информация в векторной модели представляется в обменных форматах GML и SHP.

В случае невозможности представления данных в вышеуказанных форматах могут быть использованы обменные форматы MIF/MID, DWG и SXF (совместно с файлами описания RSC).

Предоставленные пространственные данные должны иметь привязку к системе координат, используемой для ведения Единого государственного реестра недвижимости.

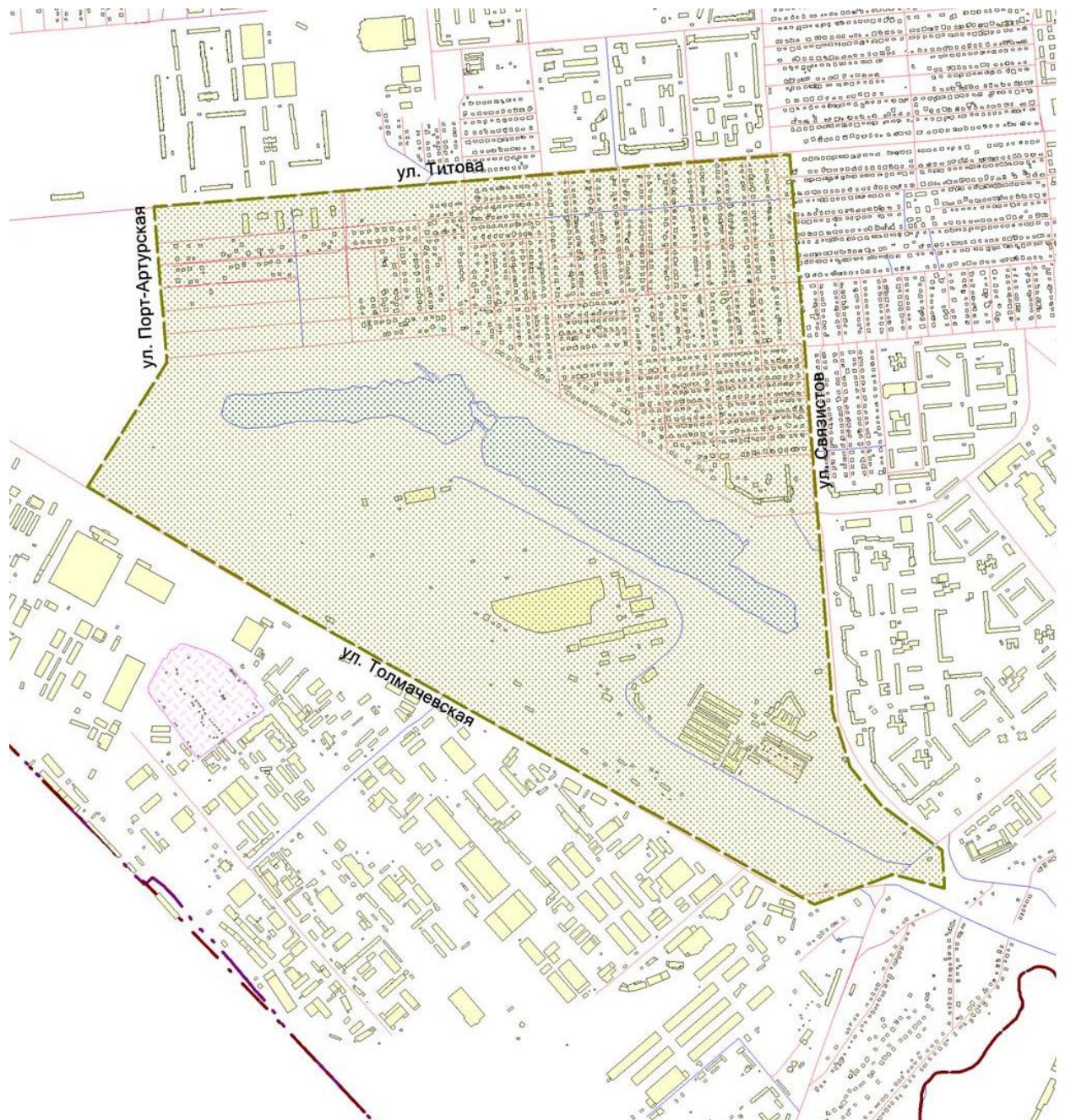
Инженерно-топографический план выполняется в масштабе 1:500.

---



Приложение 2  
к постановлению мэрии  
города Новосибирска  
от 27.08.2019 № 3220

**СХЕМА**  
**границ территории, ограниченной улицами Порт-Артурской, Титова,**  
**Связистов и Толмачевской, в Ленинском районе**



Площадь территории – 397,6 га



**СОДЕРЖАНИЕ**  
**проекта планировки территории, ограниченной улицами Порт-Артурской,  
Титова, Связистов и Толмачевской, в Ленинском районе**

1. Проект планировки территории состоит из основной части, которая подлежит утверждению, и материалов по ее обоснованию.
2. Основная часть проекта планировки территории включает в себя:
  - 2.1. Чертеж или чертежи планировки территории, на которых отображаются:
    - 2.1.1. Красные линии.
    - 2.1.2. Границы существующих и планируемых элементов планировочной структуры.
    - 2.1.3. Границы зон планируемого размещения объектов капитального строительства.
  - 2.2. Положение о характеристиках планируемого развития территории.
  - 2.3. Положения об очередности планируемого развития территории.
3. Материалы по обоснованию проекта планировки территории содержат:
  - 3.1. Карту (фрагмент карты) планировочной структуры территорий поселения, городского округа, межселенной территории муниципального района с отображением границ элементов планировочной структуры.
  - 3.2. Результаты инженерных изысканий в объеме, предусмотренном разрабатываемой исполнителем работ программой инженерных изысканий, в случаях если выполнение таких инженерных изысканий для подготовки документации по планировке территории требуется в соответствии с Градостроительным кодексом Российской Федерации.
  - 3.3. Обоснование определения границ зон планируемого размещения объектов капитального строительства.
  - 3.4. Схему организации движения транспорта (включая транспорт общего пользования) и пешеходов, отражающую местоположение объектов транспортной инфраструктуры и учитывающую существующие и прогнозные потребности в транспортном обеспечении на территории, а также схему организации улично-дорожной сети.
  - 3.5. Схему границ территорий объектов культурного наследия.
  - 3.6. Схему границ зон с особыми условиями использования территории.
  - 3.7. Обоснование соответствия планируемых параметров, местоположения и назначения объектов регионального значения, объектов местного значения нормативам градостроительного проектирования и требованиям градостроительных регламентов, а также применительно к территории, в границах которой предусматривается осуществление деятельности по комплексному и устойчивому

развитию территории, установленным правилами землепользования и застройки расчетным показателям минимально допустимого уровня обеспеченности территории объектами коммунальной, транспортной, социальной инфраструктур и расчетным показателям максимально допустимого уровня территориальной доступности таких объектов для населения.

3.8. Схему, отображающую местоположение существующих объектов капитального строительства, в том числе линейных объектов, объектов, подлежащих сносу, объектов незавершенного строительства, а также проходы к водным объектам общего пользования и их береговым полосам.

3.9. Варианты планировочных и (или) объемно-пространственных решений застройки территории в соответствии с проектом планировки территории (в отношении элементов планировочной структуры, расположенных в жилых или общественно-деловых зонах).

3.10. Перечень мероприятий по защите территории от чрезвычайных ситуаций природного и техногенного характера, в том числе по обеспечению пожарной безопасности и по гражданской обороне.

3.11. Перечень мероприятий по охране окружающей среды.

3.12. Обоснование очередности планируемого развития территории.

3.13. Схему вертикальной планировки территории, инженерной подготовки и инженерной защиты территории, подготовленную в случаях, установленных уполномоченным Правительством Российской Федерации федеральным органом исполнительной власти, и в соответствии с требованиями, установленными уполномоченным Правительством Российской Федерации федеральным органом исполнительной власти.

3.14. Иные материалы для обоснования положений по планировке территории.

---

**СОДЕРЖАНИЕ**  
**проекта межевания территории, ограниченной улицами Порт-Артурской,  
Титова, Связистов и Толмачевской, в Ленинском районе**

1. Проект межевания территории состоит из основной части, которая подлежит утверждению, и материалов по обоснованию этого проекта.

2. Основная часть проекта межевания территории включает в себя текстовую часть и чертежи межевания территории.

2.1. Текстовая часть проекта межевания территории включает в себя:

2.1.1. Перечень и сведения о площади образуемых земельных участков, в том числе возможные способы их образования.

2.1.2. Перечень и сведения о площади образуемых земельных участков, которые будут отнесены к территориям общего пользования или имуществу общего пользования, в том числе в отношении которых предполагаются резервирование и (или) изъятие для государственных или муниципальных нужд.

2.1.3. Вид разрешенного использования образуемых земельных участков в соответствии с проектом планировки территории.

2.1.4. Целевое назначение лесов, вид (виды) разрешенного использования лесного участка, количественные и качественные характеристики лесного участка, сведения о нахождении лесного участка в границах особо защитных участков лесов (в случае если подготовка проекта межевания территории осуществляется в целях определения местоположения границ образуемых и (или) изменяемых лесных участков).

2.1.5. Сведения о границах территории, в отношении которой утвержден проект межевания, содержащие перечень координат характерных точек этих границ в системе координат, используемой для ведения Единого государственного реестра недвижимости.

2.2. На чертежах межевания территории отображаются:

2.2.1. Границы существующих элементов планировочной структуры.

2.2.2. Красные линии, утвержденные в составе проекта планировки территории, или красные линии, утверждаемые, изменяемые проектом межевания территории в соответствии с пунктом 2 части 2 статьи 43 Градостроительного кодекса Российской Федерации.

2.2.3. Линии отступа от красных линий в целях определения мест допустимого размещения зданий, строений, сооружений.

2.2.4. Границы образуемых и (или) изменяемых земельных участков, условные номера образуемых земельных участков, в том числе в отношении которых предполагаются их резервирование и (или) изъятие для государственных или муниципальных нужд.

### 2.2.5. Границы публичных сервитутов.

3. Материалы по обоснованию проекта межевания территории включают в себя чертежи, на которых отображаются:

3.1. Границы существующих земельных участков.

3.2. Границы зон с особыми условиями использования территорий.

3.3. Местоположение существующих объектов капитального строительства.

3.4. Границы особо охраняемых природных территорий.

3.5. Границы территорий объектов культурного наследия.

3.6. Границы лесничеств, лесопарков, участков лесничеств, лесных кварталов, лесотаксационных выделов или частей лесотаксационных выделов.

---