

МЭРИЯ ГОРОДА НОВОСИБИРСКА

ПОСТАНОВЛЕНИЕ от 25 декабря 2009 г. N 548

О ПОДГОТОВКЕ ПРОЕКТА ПЛАНИРОВКИ ПРИБРЕЖНЫХ ТЕРРИТОРИЙ РЕКИ ОБИ (ЖИЛЫЕ РАЙОНЫ "ЗАТОН" И "ЛЕСОПЕРЕВАЛКА") В ЛЕНИНСКОМ РАЙОНЕ

В целях подготовки документации по планировке территории, в соответствии с Градостроительным кодексом Российской Федерации, решением Совета депутатов города Новосибирска от 21.05.2008 N 966 "О Порядке подготовки документации по планировке территории города Новосибирска", постановляю:

1. Подготовить проект планировки прибрежных территорий реки Оби (жилые районы "Затон" и "Лесоперевалка") в Ленинском районе, ограниченных границей города Новосибирска, береговой линией реки Оби, полосой отвода Западно-Сибирской железной дороги, проездом Энергетиков, городской магистралью (перспективное направление вдоль ул. Большой на федеральную трассу "Байкал"), согласно схеме (приложение 1).

2. Определить содержание документации по проекту планировки прибрежных территорий реки Оби (жилые районы "Затон" и "Лесоперевалка") в Ленинском районе согласно приложению 2.

3. Установить срок подготовки документации проекта планировки прибрежных территорий реки Оби (жилые районы "Затон" и "Лесоперевалка") в Ленинском районе с учетом необходимых согласований и проведением публичных слушаний - десять месяцев с даты заключения муниципального контракта на подготовку документации по планировке прибрежных территорий реки Оби (жилые районы "Затон" и "Лесоперевалка") в Ленинском районе.

4. Департаменту строительства и архитектуры мэрии города Новосибирска:

4.1. В течение трех дней обеспечить опубликование постановления и разместить на официальном сайте города Новосибирска.

4.2. Осуществить прием и регистрацию предложений физических и юридических лиц о порядке, сроках подготовки и содержании документации проекта планировки прибрежных территорий реки Оби (жилые районы "Затон" и "Лесоперевалка") в Ленинском районе.

4.3. Направить запросы организациям, обслуживающим инженерные сети, о возможности инженерного обеспечения прибрежных территорий реки Оби (жилые районы "Затон" и "Лесоперевалка") в Ленинском районе.

4.4. Осуществить разработку и утверждение задания на подготовку документации по планировке прибрежных территорий реки Оби (жилые районы "Затон" и "Лесоперевалка") в Ленинском районе с учетом предложений физических и юридических лиц.

4.5. Выступить заказчиком на подготовку документации по планировке прибрежных территорий реки Оби (жилые районы "Затон" и "Лесоперевалка") в Ленинском районе.

5. Предложить физическим и юридическим лицам в течение тридцати календарных дней со дня официального опубликования настоящего постановления представить в департамент строительства и архитектуры мэрии города Новосибирска предложения о порядке, сроках подготовки и содержании проекта планировки прибрежных территорий реки Оби (жилые районы "Затон" и "Лесоперевалка") в Ленинском районе по адресу: 630091, г. Новосибирск, Красный проспект, 50, кабинет 501.

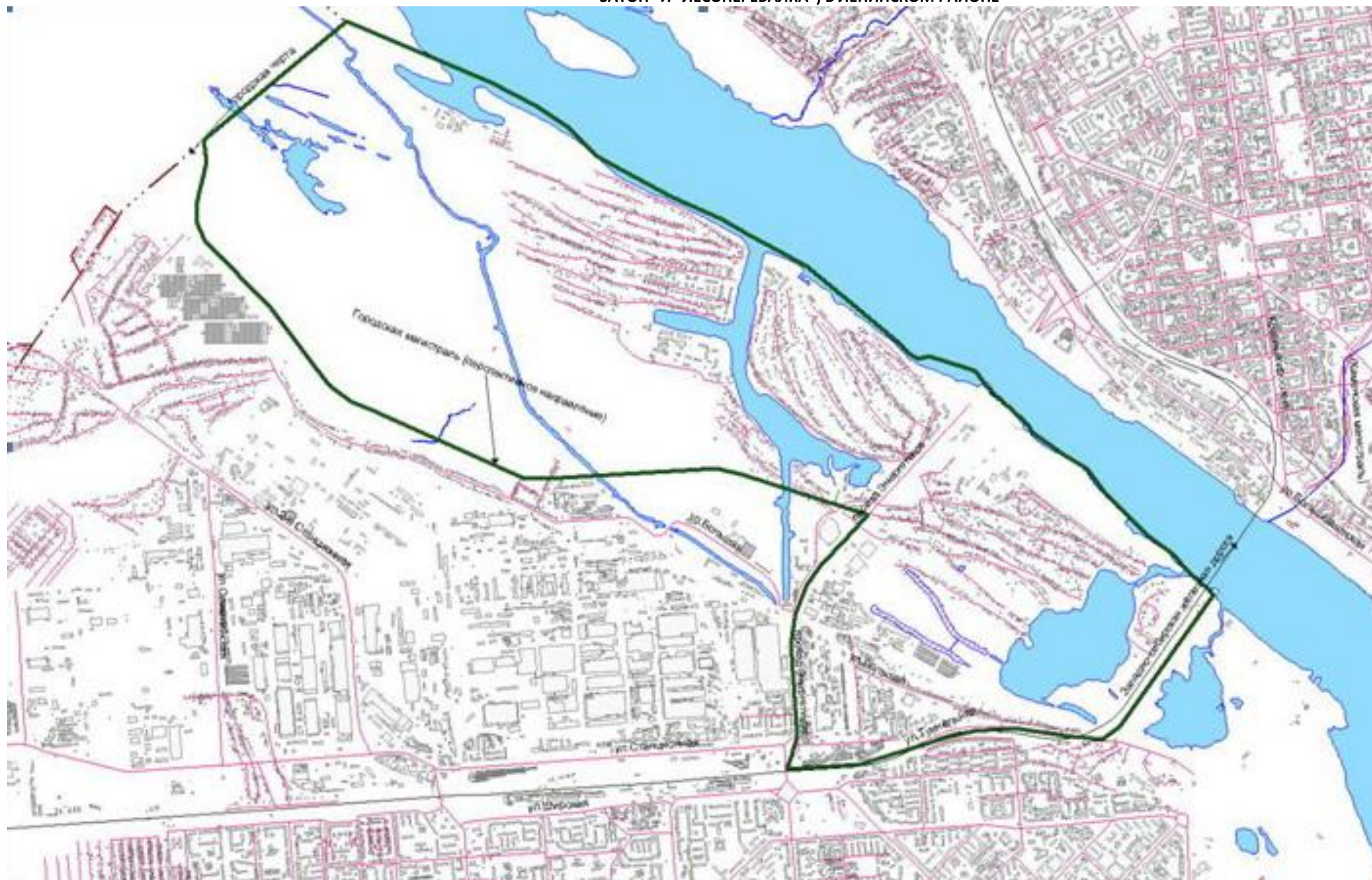
6. Признать утратившим силу постановление мэра города Новосибирска от 07.11.2008 N 712 "О подготовке проекта планировки прибрежных территорий реки Оби (жилые районы "Затон" и "Лесоперевалка") в Ленинском районе".

7. Контроль за исполнением постановления возложить на заместителя мэра города Новосибирска - начальника департамента строительства и архитектуры мэрии города Новосибирска Боярского С.В.

Исполняющий обязанности

мэра города Новосибирска
А.Е.КЕНЗОВ

СХЕМА
ГРАНИЦ ПРИБРЕЖНЫХ ТЕРРИТОРИЙ РЕКИ ОБИ (ЖИЛЫЕ РАЙОНЫ
"ЗАТОН" И "ЛЕСОПЕРЕВАЛКА") В ЛЕНИНСКОМ РАЙОНЕ



Площадь территории - 1502 га.

СОДЕРЖАНИЕ
ДОКУМЕНТАЦИИ ПО ПРОЕКТУ ПЛАНИРОВКИ ПРИБРЕЖНЫХ
ТЕРРИТОРИЙ РЕКИ ОБИ (ЖИЛЫЕ РАЙОНЫ "ЗАТОН"
И "ЛЕСОПЕРЕВАЛКА") В ЛЕНИНСКОМ РАЙОНЕ

1. Проект планировки территории состоит из основной части, которая подлежит утверждению, и материалов по ее обоснованию.

2. Основная часть проекта планировки территории включает в себя:

2.1. Чертежи планировки территории, на которых отображаются:

2.1.1. Красные линии.

2.1.2. Линии, обозначающие дороги, улицы, проезды, линии связи, объекты инженерной и транспортной инфраструктур.

2.1.3. Границы зон планируемого размещения объектов социально-культурного и коммунально-бытового назначения, иных объектов капитального строительства.

2.2. Положения о размещении объектов капитального строительства федерального, регионального или местного значения, а также о характеристиках планируемого развития территории, в том числе плотности и параметрах застройки территории и характеристиках развития систем социального, транспортного обслуживания и инженерно-технического обеспечения, необходимых для развития территории.

3. Материалы по обоснованию проекта планировки территории включают в себя материалы в графической форме и пояснительную записку.

3.1. Материалы по обоснованию проекта планировки территории в графической форме содержат:

3.1.1. Схему расположения элемента планировочной структуры.

3.1.2. Схему использования территории в период подготовки проекта планировки территории.

3.1.3. Схему организации улично-дорожной сети и схему движения транспорта на соответствующей территории.

3.1.4. Схему границ территорий объектов культурного наследия.

3.1.5. Схему границ зон с особыми условиями использования территорий.

3.1.6. Схему вертикальной планировки и инженерной подготовки территории.

3.1.7. Иные материалы в графической форме для обоснования положений о планировке территории.

3.2. Пояснительная записка содержит описание и обоснование положений, касающихся:

3.2.1. Определения параметров планируемого строительства систем социального, транспортного обслуживания и инженерно-технического обеспечения, необходимых для развития территории.

3.2.2. Защиты территории от чрезвычайных ситуаций природного и техногенного характера, проведения мероприятий по гражданской обороне и обеспечению пожарной безопасности.

3.2.3. Иных вопросов планировки территории.
