



МЭРИЯ ГОРОДА НОВОСИБИРСКА

ПОСТАНОВЛЕНИЕ

От 28.12.2022

№ 4810

О проекте планировки и проекте межевания территории, предусматривающих размещение линейного объекта транспортной инфраструктуры – железнодорожного пути необщего пользования в Советском районе

В целях выделения элементов планировочной структуры, установления границ территорий общего пользования, границ зон планируемого размещения объектов капитального строительства, определения характеристик и очередности планируемого развития территории, определения местоположения границ образуемых и изменяемых земельных участков, с учетом протокола общественных обсуждений и заключения о результатах общественных обсуждений, в соответствии с Градостроительным кодексом Российской Федерации, постановлением Правительства Российской Федерации от 19.11.2014 № 1221 «Об утверждении Правил присвоения, изменения и аннулирования адресов», решением Совета депутатов города Новосибирска от 24.05.2017 № 411 «О Порядке подготовки документации по планировке территории, внесения в нее изменений и ее отмены и признании утратившими силу отдельных решений Совета депутатов города Новосибирска», постановлением мэрии города Новосибирска 09.03.2021 № 714 «О подготовке проекта планировки и проекта межевания территории, предусматривающих размещение линейного объекта транспортной инфраструктуры – железнодорожного пути необщего пользования в Советском районе», руководствуясь Уставом города Новосибирска, ПОСТАНОВЛЯЮ:

1. Утвердить проект планировки территории, предусматривающий размещение линейного объекта транспортной инфраструктуры – железнодорожного пути необщего пользования в Советском районе (приложение 1).

2. Утвердить проект межевания территории, предусматривающий размещение линейного объекта транспортной инфраструктуры – железнодорожного пути необщего пользования в Советском районе (приложение 2).

3. Присвоить адреса образуемым земельным участкам согласно приложению 2 к проекту межевания территории, предусматривающему размещение линейного объекта транспортной инфраструктуры – железнодорожного пути необщего пользования в Советском районе.

4. Департаменту строительства и архитектуры мэрии города Новосибирска разместить постановление на официальном сайте города Новосибирска в информационно-телекоммуникационной сети «Интернет».

5. Департаменту информационной политики мэрии города Новосибирска в течение семи дней со дня издания постановления обеспечить опубликование постановления.

6. Контроль за исполнением постановления возложить на заместителя мэра города Новосибирска – начальника департамента строительства и архитектуры мэрии города Новосибирска.

Мэр города Новосибирска

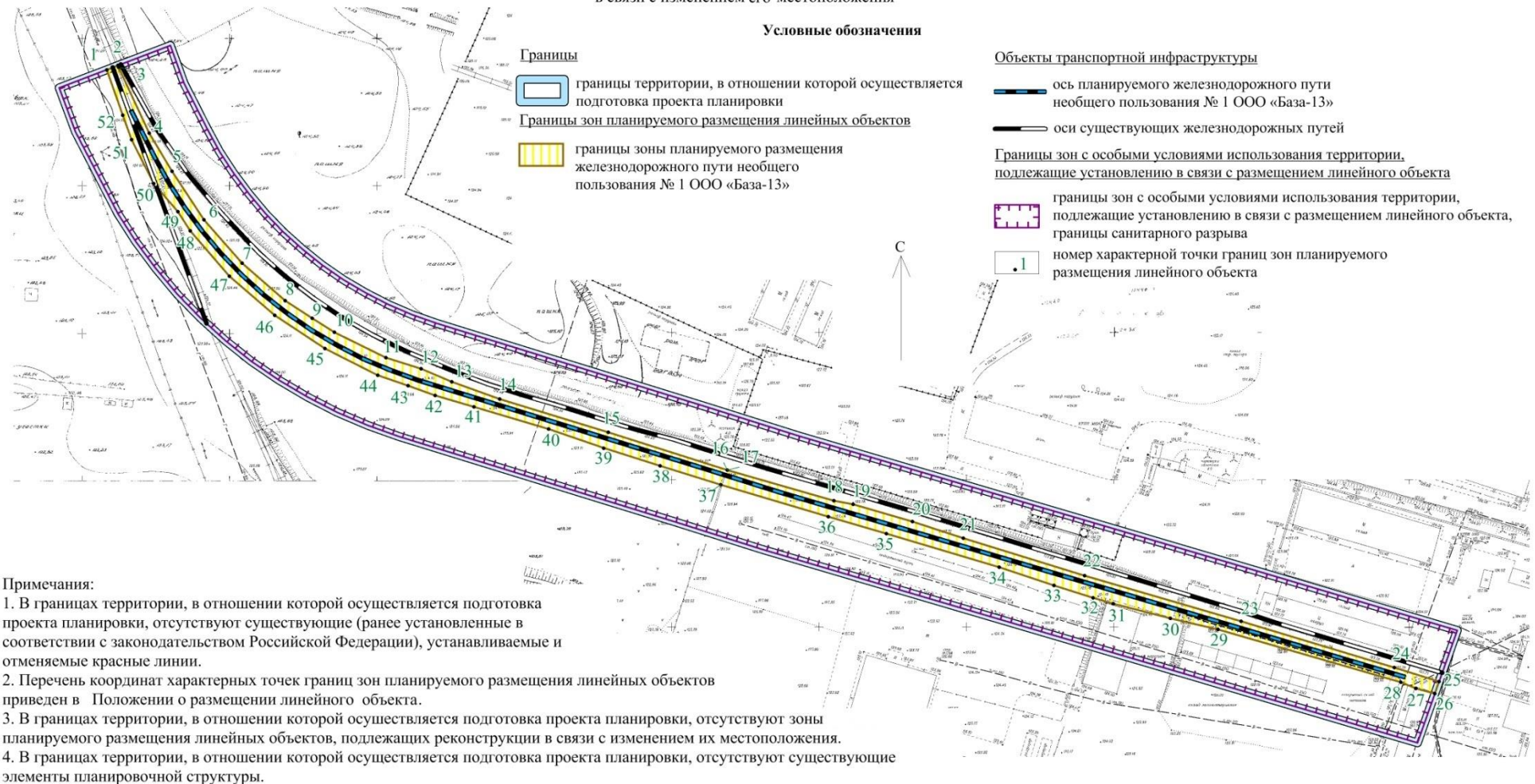
А. Е. Локоть

Приложение 1
к постановлению мэрии
города Новосибирска
от 28.12.2022 № 4810

ПРОЕКТ
планировки территории, предусматривающий размещение линейного
объекта транспортной инфраструктуры – железнодорожного пути
необщего пользования в Советском районе

1. Проект планировки территории. Графическая часть.
 - 1.1. Чертеж красных линий (приложение 1).
 - 1.2. Чертеж границ зон планируемого размещения линейного объекта (приложение 1).
 - 1.3. Чертеж границ зон планируемого размещения линейного объекта, подлежащего реконструкции в связи с изменением его местоположения (приложение 1).
 2. Положение о размещении линейного объекта (приложение 2).
-

ПРОЕКТ ПЛАНИРОВКИ ТЕРРИТОРИИ. ГРАФИЧЕСКАЯ ЧАСТЬ
Чертеж красных линий, чертеж границ зон планируемого размещения линейного объекта,
чертеж границ зон планируемого размещения линейного объекта, подлежащего реконструкции
в связи с изменением его местоположения



Приложение 2
к проекту планировки территории,
предусматривающему размещение
линейного объекта транспортной
инфраструктуры – железнодорожного
пути необщего пользования
в Советском районе

ПОЛОЖЕНИЕ **о размещении линейного объекта**

1. Наименование, основные характеристики (категория, протяженность, проектная мощность, пропускная способность, грузонапряженность, интенсивность движения) и назначение планируемого для размещения линейного объекта

Проект планировки территории, предусматривающий размещение линейного объекта транспортной инфраструктуры – железнодорожного пути необщего пользования в Советском районе (далее – проект планировки), разработан в отношении территории действующей производственной базы, расположенной в Советском районе по ул. Варшавской, 7б.

Наименование планируемого для размещения линейного объекта – «Железнодорожный путь необщего пользования № 1 общества с ограниченной ответственностью «База-13» (далее – железнодорожный путь № 1).

Площадь территории, в отношении которой осуществляется подготовка проекта планировки – 2,0559 га.

Площадь границ зон планируемого размещения линейных объектов – 0,2906 га.

Железнодорожный путь № 1 предназначен для погрузки-выгрузки вагонов.

Основные технические характеристики железнодорожного пути № 1 представлены в таблице 1.

Таблица 1

Основные технические характеристики проектируемого
железнодорожного пути № 1

№ п/п	Наименование параметра	Единица измерения	Параметры
1	2	3	4
1	Категория линии	–	Шп
2	Количество путей	–	1
3	Протяженность проектируемого пути	м	502

1	2	3	4
4	Полезная длина проектируемого пути/вместимость в условных вагонах	м/количество вагонов	454/32
5	Грузооборот	т/год	< 900000
6	Расчетная скорость движения	км/час	Не более 10
7	Наибольший продольный уклон	%	3,5
8	Минимальный радиус кривых в плане	м	150

Путь – звеньевой, с длиной звена 12,5 м. Тип рельсов – Р65 старогондние. Шпалы – железобетонные, с количеством на 1 км 1600 шт. Балласт – однослойный щебеночный, толщиной под шпалой – 30 см при железобетонных шпалах.

Ширина балластной призмы на прямых участках пути – 3,20 м, на кривых предусматривается уширение на 0,2. Крутизна откосов балластной призмы – 1:1,5. Поверхность балластной призмы – в одном уровне с верхом средней части железобетонной шпалы. Крепление – клеммно-болтовое (КБ). Стрелочный перевод согласно заданию на проектирование – обыкновенный, марки 1/9, с рельсами Р65, на деревянных брусках и щебеночном балласте (проект 2434.00.000). Железнодорожный путь № 1 заканчивается типовым тупиковым упором.

2. Перечень субъектов Российской Федерации, перечень муниципальных районов, городских округов в составе субъектов Российской Федерации, перечень поселений, населенных пунктов, внутригородских территорий городов федерального значения, на территориях которых устанавливаются зоны планируемого размещения линейного объекта

Проектом планировки устанавливаются зоны планируемого размещения линейного объекта на территории Российской Федерации, Новосибирской области, города Новосибирска, в Советском районе. В границах проекта планировки устанавливается зона планируемого размещения линейного объекта – зона сооружений и коммуникаций железнодорожного транспорта.

Границы территории, в отношении которой осуществляется подготовка проекта планировки, установлены по внешним границам максимально удаленных от планируемого маршрута прохождения линейных объектов зон с особыми условиями использования территорий, которые подлежат установлению в связи с размещением этих линейных объектов, в соответствии с постановлением Правительства Российской Федерации от 12.05.2017 № 564 «Об утверждении Положения о составе и содержании документации по планировке территории, предусматривающей размещение одного или нескольких линейных объектов».

Зоной с особыми условиями использования территорий, которая подлежит установлению в связи с размещением железнодорожного пути № 1, является санитарный разрыв.

Санитарный разрыв установлен на основании пункта 2.6 постановления Главного государственного санитарного врача Российской Федерации от 25.09.2007 № 74 «О введении в действие новой редакции санитарно-эпидемиологических правил и нормативов СанПиН 2.2.1/2.1.1.1200-03 «Санитарно-защитные зоны и санитарная классификация предприятий, сооружений и иных объектов». Величина разрыва устанавливается в каждом конкретном случае на основании расчетов рассеивания загрязнения атмосферного воздуха и физических факторов (шума, вибрации, электромагнитных полей и др.) с последующим проведением натурных исследований и измерений.

В результате расчетов рассеивания загрязняющих веществ в приземном слое атмосферного воздуха санитарный разрыв от железнодорожного пути № 1 установлен по 20 м в каждую сторону от оси железнодорожного пути.

3. Перечень координат характерных точек границ зон планируемого размещения линейного объекта

Характерные точки границ планируемого размещения железнодорожного пути № 1 приведены на чертеже красных линий, чертеже границ зон планируемого размещения линейного объекта, чертеже границ зон планируемого размещения линейного объекта, подлежащего реконструкции в связи с изменением его местоположения.

В границах территории, в отношении которой осуществляется подготовка проекта планировки, не предусматривается установление зон планируемого размещения линейного объекта, подлежащего реконструкции в связи с изменением его местоположения.

Проект планировки разработан в местной системе координат Новосибирской области (далее – МСК НСО), используемой для ведения Единого государственного реестра недвижимости, согласно постановлению Правительства Новосибирской области от 28.12.2011 № 608-п «О введении в действие местной системы координат Новосибирской области».

Перечень координат характерных точек границ зон планируемого размещения линейного объекта представлен в таблице 2.

Таблица 2

Перечень координат характерных точек границ зон планируемого размещения линейного объекта (система координат – МСК НСО)

№ точки	Координаты	
	X	Y
1	2	3
1	469027,890	4200092,220
2	469029,270	4200095,990
3	469028,610	4200096,260
4	469006,310	4200106,540
5	468993,350	4200114,250

1	2	3
6	468976,950	4200124,990
7	468962,080	4200137,760
8	468949,320	4200152,300
9	468943,290	4200161,490
10	468938,470	4200168,890
11	468929,600	4200186,320
12	468925,680	4200198,180
13	468921,140	4200208,510
14	468915,140	4200224,640
15	468903,430	4200261,320
16	468890,120	4200301,490
17	468890,120	4200301,500
18	468879,310	4200337,440
19	468877,970	4200343,960
20	468871,960	4200364,000
21	468866,080	4200381,140
22	468852,940	4200422,070
23	468836,830	4200474,880
24	468820,510	4200526,620
25	468815,490	4200541,680
26	468811,540	4200540,250
27	468813,390	4200533,890
28	468815,510	4200528,820
29	468834,160	4200467,020
30	468838,070	4200451,030
31	468843,330	4200431,700
32	468845,360	4200424,950
33	468849,710	4200411,740
34	468856,150	4200393,250
35	468868,000	4200355,200
36	468873,950	4200335,610
37	468885,180	4200299,270
38	468891,840	4200278,800
39	468898,140	4200259,750
40	468904,860	4200241,120
41	468912,620	4200215,960
42	468916,710	4200202,930
43	468920,060	4200193,790
44	468923,710	4200183,540
45	468932,970	4200165,690
46	468944,360	4200148,810
47	468957,850	4200133,470
48	468973,250	4200120,290

1	2	3
49	468979,740	4200116,190
50	468989,360	4200108,080
51	469004,280	4200100,560
52	469012,560	4200097,650

4. Предельные параметры разрешенного строительства, реконструкции объектов капитального строительства, входящих в состав линейного объекта в границах зон их планируемого размещения

Предельные параметры разрешенного строительства, реконструкции объектов капитального строительства, входящих в состав линейного объекта в границах зоны его планируемого размещения, не устанавливаются ввиду того, что строительство объектов капитального строительства, входящих в состав линейного объекта, не планируется. На основании статьи 36 Градостроительного кодекса Российской Федерации действие градостроительного регламента не распространяется на земельные участки, предназначенные для размещения линейного объекта.

В границах территории, в отношении которой осуществляется подготовка проекта планировки, не устанавливаются требования к архитектурным решениям объектов капитального строительства, входящим в состав линейного объекта, в границах каждой зоны планируемого размещения таких объектов, расположенной в границах территории исторического поселения федерального или регионального значения, с указанием требований к цветовому решению внешнего облика таких объектов, требований к строительным материалам, определяющим внешний облик таких объектов, требований к объемно-пространственным, архитектурно-стилистическим и иным характеристикам таких объектов, влияющим на их внешний облик и (или) на композицию, а также на силуэт застройки исторического поселения.

5. Информация о необходимости осуществления мероприятий по защите сохраняемых объектов капитального строительства (здание, строение, сооружение, объекты, строительство которых не завершено), существующих и строящихся на момент подготовки проекта планировки территории, а также объектов капитального строительства, планируемых к строительству в соответствии с ранее утвержденной документацией по планировке территории, от возможного негативного воздействия в связи с размещением линейного объекта

В границах территории, в отношении которой осуществляется подготовка проекта планировки, расположены следующие сохраняемые объекты капитального строительства:

- линии электропередачи 10 кВ;
- линии электропередачи 0,4 кВ;
- водопроводы;
- газопровод;

линии связи;
сооружение (производственная база);
железнодорожные пути.

Существующие объекты капитального строительства установлены на основании отчета инженерно-геодезических изысканий, подготовленного обществом с ограниченной ответственностью «ГЕОСТРУКТУРА НСК» в 2020 году.

Мероприятия по защите сохраняемых объектов капитального строительства:

усиление пересекаемых коммуникаций стальным защитным кожухом;
соблюдение мер предосторожности в границах зон с особыми условиями использования территорий.

6. Информация о необходимости осуществления мероприятий по сохранению объектов культурного наследия от возможного негативного воздействия в связи с размещением линейного объекта

В границах территории, в отношении которой осуществляется подготовка проекта планировки, объекты культурного наследия, включенные в Единый государственный реестр объектов культурного наследия (памятников истории и культуры) народов Российской Федерации, выявленные объекты культурного наследия и объекты, обладающие признаками объекта культурного наследия (в том числе археологического наследия), отсутствуют.

7. Информация о необходимости осуществления мероприятий по охране окружающей среды

При строительстве железнодорожного пути № 1 предусматривается применение способов, предотвращающих загрязнения воздуха и почвы.

В период строительства железнодорожного пути № 1 основное воздействие на атмосферный воздух будут оказывать земляные работы и работы с пылящими материалами, работа строительной дорожной техники. Выбросы носят непродолжительный временный характер.

Мероприятия по сокращению выбросов в атмосферу в период строительства носят преимущественно организационный характер:

комплектация парка техники строительными машинами, прошедшими технический осмотр Государственной инспекцией безопасности дорожного движения;

контроль за соответствием состава отработавших газов установленным стандартам и техническим условиям предприятия-изготовителя;

использование только полностью исправных машин и механизмов (при использовании машин, транспортных средств уровни шума, вибрации, запыленности, загазованности на рабочем месте машиниста (водителя), а также в зоне работы машин (механизмов) не превышают действующие гигиенические нормативы).

В период эксплуатации железнодорожного пути № 1 основным источником выбросов загрязняющих веществ в окружающую среду будет являться тепловоз,

доставляющий вагоны. На расстоянии воздействия источника объекты с нормируемым качеством атмосферного воздуха не располагаются.

В период эксплуатации основным мероприятием по защите атмосферного воздуха будет использование технически исправных тепловозов, своевременно проходящих необходимые виды ремонта и получающих требуемое технической документацией обслуживание.

Для сохранения растительного слоя почвы до начала производства работ по устройству временных зданий и сооружений (в том числе временных автомобильных дорог) выполняется вырезка растительного слоя со складированием (с буртованием) в непосредственной близости, по завершении работ на данном объекте после демонтажа временных зданий и сооружений выполняется рекультивация ранее вырезанным растительным грунтом.

Буртование происходит непосредственно по границам участка строительства и, таким образом, сами бурты не позволяют поверхностным водам распространяться за пределы строительной площадки.

Для защиты почвенного покрова от загрязнения поверхностными сточными водами устраиваются проезды с водонепроницаемым покрытием, запрещается проезд строительной техники вне существующих и специально созданных технологических проездов.

Строительная площадка, на которой размещаются машины, механизмы, должна быть надежно защищена от разлива горюче-смазочных материалов и возможности случайного загрязнения почвы и водных объектов битумно- и нефтесодержащими материалами. Площадка оснащается адсорбентом на случай утечек горюче-смазочных материалов.

С целью предотвращения подтеков дизельного топлива при эксплуатации машин и механизмов проводится визуальный мониторинг службой главного механика. Заправка машин и механизмов осуществляется на стационарных автозаправочных станциях.

Во избежание загрязнения почвы предусматривается хранение производственных и твердых бытовых отходов в металлических контейнерах с крышками на специально оборудованной площадке с бетонным покрытием, конструкции контейнеров и бункеров исключают возможность загрязнения грунтов и поверхностных вод. Обеспечивается своевременный вывоз образующихся отходов на специализированные полигоны.

Работы по сооружению земляного полотна выполняются поточным способом бульдозером мощностью 132 лошадиные силы и экскаваторами с емкостью ковша до 1 куб. м, при транспортировке на расстояние свыше 500 м грунт перемещается автосамосвалами.

После завершения строительства на территории объекта должен быть убран строительный мусор, выполнены планировочные работы и проведено благоустройство и озеленение прилегающих территорий в размерах, предусмотренных требованиями технических нормативов.

Участок строительства находится вне водоохраных зон.

Водоснабжение линейного объекта не предусмотрено.

Водоотведение от железнодорожного пути № 1 осуществляется по естественным уклонам местности.

Мероприятия по рациональному использованию и охране вод и водных биоресурсов не предусматриваются.

В строительстве железнодорожного пути № 1 используется щебень из природного камня, щебень известняковый в объеме, заявленном в проекте организации строительства. Мероприятия по рациональному использованию общераспространенных полезных ископаемых не предусматриваются.

Хранение образующихся отходов осуществляется с учетом санитарно-гигиенических, противопожарных и иных требований, норм и правил. Для различных наименований отходов необходимо обеспечивать их отдельный сбор и хранение.

Техническое обслуживание железнодорожного пути № 1, в результате которого образуются отходы, осуществляется специализированным предприятием железнодорожного транспорта. Образующиеся отходы вывозятся и хранятся данным предприятием до конечного размещения. Лом черных металлов централизованно вывозится при накоплении необходимых объемов и передается на переработку специализированной организации, с которой железнодорожное предприятие имеет соответствующий договор.

Обтирочная ветошь и твердые бытовые отходы, образующиеся в процессе строительства железнодорожного пути № 1, собираются в специальные металлические контейнеры, затем вывозятся на полигон твердых бытовых отходов по договору.

При производстве работ должен предусматриваться контроль сбора и вывоза отходов. Ответственность за проведение работ по сбору отходов возлагается на начальника строительного участка.

Рабочий персонал должен быть обучен сортировке отходов и не должен допускать перемешивание отходов, загрязненных опасными веществами, с другими отходами, усложняющее передачу их специализированным предприятиям.

Обращение с отходами заключается в вывозе строительных отходов в места захоронения в темпе производства строительных работ, что связано с отсутствием мест длительного накопления отходов.

При строительстве линейного объекта необходимо соблюдение утвержденных в установленном порядке стандартов, норм и правил, регламентирующих условия охраны недр. Мероприятия по охране недр включают защиту территории строительной площадки, подстилающих грунтов и прилегающих земель от поглощения поверхностного стока и загрязнения, предотвращение загрязнения недр при проведении работ, связанных с использованием недрами, выемками в грунтах.

Зеленые насаждения на площадке строительства отсутствуют. Мероприятий по защите трассы от попадания на железнодорожный путь № 1 животных не предусматривается (проектируемые пути расположены в черте города Новосибирска в пределах промышленной территории).

Принятые технические решения с учетом требований и дополнений настоящего раздела обеспечивают удовлетворительное состояние окружающей среды после строительства объекта в зоне его экологического влияния. Однако в период строительства и во время эксплуатации возможны некачественные или преследующие цели экономики отдельные действия, наносящие экологический ущерб или снижающие эффективность природозащитных мероприятий.

В целях предотвращения такого ущерба должен быть установлен постоянный контроль выполнения проекта, правил ремонта и содержания оборудования, дорог, территории и общих правил охраны природы как в период строительства, так и во время эксплуатации объекта. Экологический контроль должен выполняться независимо от установленной системы контроля производства работ.

С началом строительных работ заказчик с учетом авторского контроля устанавливает постоянный надзор за выполнением требований проекта и настоящего раздела. После принятия объекта в эксплуатацию экологический контроль выполняется эксплуатирующей организацией.

Основные задачи экологического контроля в период строительства:

запрет на производство работ, прямо или косвенно воздействующих на окружающую среду, не предусмотренных проектной документацией, согласованной и утвержденной в установленном порядке;

запрет на добычу и складирование грунта за границами временного отвода территории, установленными с участием постоянного землевладельца;

запрет на применение токсичных или опасных для окружающей среды материалов без согласования Управления Федеральной службы по надзору в сфере защиты прав потребителей и благополучия человека и службами охраны окружающей среды;

контроль за своевременным сооружением необходимых устройств для поверхностного отвода воды, особенно в местах, где сосредоточение стока вызывает аккумуляцию воды, возникновение очагов эрозии.

Информация о составе и результатах эколого-технического мониторинга представляется руководству строительной организации.

Эксплуатация железнодорожного пути № 1 не приведет к образованию отходов, требующих постоянного сбора, накопления, размещения. Ремонт, в ходе которого образуются отходы, проводится исходя из грузонапряженности и технического состояния не чаще одного раза в пять лет.

Для предупреждения негативных последствий аварийных ситуаций на площадке обеспечивается соблюдение технологических параметров основного производства и нормальная эксплуатация сооружений и механизмов.

Строительные аварии, как правило, занимают локальную площадь, не создают существенных последствий для окружающей среды.

8. Информация о необходимости осуществления мероприятий по защите территории от чрезвычайных ситуаций природного и техногенного характера, в том числе по обеспечению пожарной безопасности и гражданской обороне

Система обеспечения пожарной безопасности направлена на предотвращение пожара, обеспечение безопасности людей, своевременной и беспрепятственной эвакуации, спасение людей, которые могут подвергнуться воздействию опасных факторов пожара, и защиту людей на путях эвакуации от воздействия опасных факторов пожара, защиту имущества при пожаре.

Пожарная безопасность объекта защиты обеспечивается системой предотвращения пожара, системой противопожарной защиты, организационно-техническими мероприятиями.

Предотвращение пожара достигается ограничением массы и объема горючих веществ и материалов, использованием наиболее безопасных способов размещения горючих веществ и материалов, а также материалов, взаимодействие которых друг с другом приводит к образованию горючей среды, изоляцией горючей среды от источников зажигания, максимально возможным применением пожаробезопасных строительных материалов.

Исключение образования в горючей среде источников зажигания обеспечивается применением электрооборудования, соответствующего классу пожароопасной зоны, ликвидацией условий для теплового и химического самовозгорания обращающихся веществ, материалов и изделий.

Противопожарная защита людей и имущества от воздействия опасных факторов пожара обеспечивается применением средств пожаротушения и соответствующих видов пожарной техники, устройств, ограничивающих распространение опасных факторов пожара, объемно-планировочными и техническими решениями, устройством эвакуационных путей, удовлетворяющих требованиям безопасной эвакуации людей при пожаре, организацией деятельности подразделений пожарной охраны.

Комплекс организационно-технических мероприятий включает проведение строительно-монтажных работ в соответствии с Правилами противопожарного режима в Российской Федерации, утвержденными постановлением Правительства Российской Федерации от 16.09.2020 № 1479, организацию обучения в системе пожарно-технического минимума лиц, назначенных ответственными за пожарную безопасность на объекте, а также прохождение персоналом противопожарных инструктажей.

Проектирование в составе линейного объекта зданий, строений и сооружений, обеспечивающих его функционирование, не предусмотрено.

Железнодорожный путь № 1 предназначен для погрузки-выгрузки вагонов. Годовой грузооборот составляет менее 900000 т.

На железнодорожном пути № 1 не предусматриваются технологические процессы с взрывопожароопасным характером производства.

Весь подвижной состав, подаваемый на подъездные пути, должен быть очищен от горючего мусора и остатков ранее перевозимых в них грузов.

Пожарная безопасность железнодорожного пути № 1 обеспечивается соблюдением безопасных расстояний до зданий и сооружений с учетом исключения возможного переброса пламени в случае возникновения пожара и созданием условий, необходимых для успешной работы пожарных подразделений при тушении пожара.

Железнодорожный путь № 1 находится на земельных участках общества с ограниченной ответственностью «Промышленное предприятие железнодорожного транспорта», общества с ограниченной ответственностью «База-13», общества с ограниченной ответственностью «Цементсервис». Категория занимаемых земель – земли населенных пунктов.

Вблизи железнодорожного пути № 1 отсутствуют здания на расстоянии менее 5 м, склады, резервуары сжиженных углеводородных газов и нефтепродуктов, а также другие объекты защиты.

Пересечения железнодорожного пути № 1 необщего пользования с автомобильными дорогами, пожарными проездами отсутствуют.

Подъезд к железнодорожному пути № 1 с восточной стороны осуществляется по существующим проездам с ул. Варшавской, с западной стороны – по проездам со стороны садовых товариществ.

Конструкция дорожной одежды подъезда для пожарной техники рассчитана на нагрузку от пожарных автомобилей.

На расстоянии 1,4 км (при подъезде с ул. Варшавской) и 2,7 км (при подъезде со стороны садовых товариществ) от территории железнодорожного пути № 1 по адресу: Российская Федерация, Новосибирская область, город Новосибирск, ул. Печатников, 22 расположена пожарно-спасательная часть № 24.

Время прибытия первого подразделения к месту вызова не превышает пять минут.

Одним из важнейших условий успешного тушения пожара является бесперебойная подача воды на боевые позиции подразделений. Тушение организуется подвозом воды пожарными автоцистернами АЦ-40.

Здания, строения и сооружения, обеспечивающие пожарную безопасность линейного объекта, а также наружное противопожарное водоснабжение в составе железнодорожного пути № 1 отсутствуют.

Обеспечение безопасности подразделений пожарной охраны при ликвидации пожара осуществляется посредством реализации инженерно-технических и организационных мероприятий:

- устройство пожарных проездов и подъездных путей для пожарной техники;
- размещение объекта подразделения пожарной охраны с необходимой численностью личного состава и оснащенных пожарной техникой, соответствующей условиям тушения пожаров в радиусе их действия;

- ограничение пожарной опасности используемых строительных материалов;

- наличие первичных средств пожаротушения;

- организация обучения персонала правилам пожарной безопасности;

- разработка мероприятий по действиям работающих на случай возникновения пожара и при организации эвакуации людей;

- разработка планов эвакуации и плана тушения пожара.

Для доступа подразделений пожарной охраны к объектам на территории общества с ограниченной ответственностью «База-13» существуют пожарные проезды, подъезд к железнодорожному пути № 1 осуществляется по прилегающим технологическим проездам. В соответствии требованиями статьи 76 Федерального закона от 22.07.2008 № 123-ФЗ «Технический регламент о требованиях пожарной безопасности» (далее – Федеральный закон № 123-ФЗ) по размещению подразделений пожарной охраны в поселениях и городских округах по времени прибытия первого пожарного подразделения ближайшая пожарная часть от наиболее удаленной точки железнодорожного пути № 1 составляет 2,7 км, время прибытия первого пожарного подразделения к объекту составит ориентировочно пять минут, что не превышает 20 минут по нормативу.

На железнодорожном пути № 1 не предполагается наличие оборудования и наружных установок, требующих категорирования по критерию взрывопожарной и пожарной опасности.

В соответствии со статьей 91 Федерального закона № 123-ФЗ на железнодорожном пути № 1 проектом планировки не предусмотрено зданий, сооружений и оборудования, которые следует защищать автоматическими установками пожаротушения и автоматической пожарной сигнализации.

Железнодорожный путь № 1 не требует установки автоматических систем пожаротушения, пожарной сигнализации, оповещения и управления эвакуацией людей при пожаре, внутреннего противопожарного водопровода, противодымной защиты.

Оповещение о пожаре персонала, обслуживающего железнодорожный путь № 1, осуществляется средствами радиосвязи, сотовой связи, через диспетчера предприятия.

В связи с тем, что на железнодорожном пути № 1 отсутствует постоянно работающий персонал, специальных стационарных систем оповещения и дополнительных мероприятий по доведению сигнала о пожаре до лиц, находящихся на объекте, организовывать не требуется.

Проведение мероприятий по обеспечению пожарной безопасности и доведение информации до персонала, обслуживающего железнодорожный путь № 1, осуществляет руководитель организации, обслуживающей железнодорожный путь № 1, с использованием имеющихся средств связи.

Порядок оповещения и действий по сигналам о пожаре персонала, обслуживающего железнодорожный путь № 1, конкретизируется в документах по организации пожарной безопасности, отрабатываемых администрацией, обслуживающей железнодорожный путь № 1.

Управление персоналом, обслуживающим железнодорожный путь № 1, при выполнении мероприятий обеспечения пожарной безопасности осуществляется администрацией, обслуживающей железнодорожный путь № 1.

В соответствии со статьей 91 Федерального закона № 123-ФЗ в составе железнодорожного пути № 1 технологические узлы и системы, требующие противопожарной защиты, отсутствуют.

Основным мероприятием по обеспечению пожарной безопасности линейного объекта является надлежащее содержание подъездов к железнодорожным путям.

Дороги, проезды и подъезды к зданиям, сооружениям, открытым складам, наружным пожарным лестницам и водоисточникам, используемым для целей пожаротушения, должны быть всегда свободными для проезда пожарной техники, содержаться в исправном состоянии, а зимой быть очищенными от снега и льда.

О закрытии дорог или проездов для их ремонта или по другим причинам, препятствующим проезду пожарных машин, необходимо немедленно сообщать в подразделения пожарной охраны.

На период закрытия дорог в соответствующих местах должны быть установлены указатели направления объезда или устроены переезды через ремонтируемые участки и подъезды к водоисточникам.

Тушение пожара и проведение спасательных работ обеспечиваются инженерно-техническими решениями и организационными мероприятиями.

В соответствии с пунктом 3 статьи 6 Федерального закона № 123-ФЗ при выполнении обязательных требований пожарной безопасности, установленных техническими регламентами, принятыми в соответствии с Федеральным законом от 27.12.2002 № 184-ФЗ «О техническом регулировании», и требований нормативных документов по пожарной безопасности расчет пожарного риска не требуется.

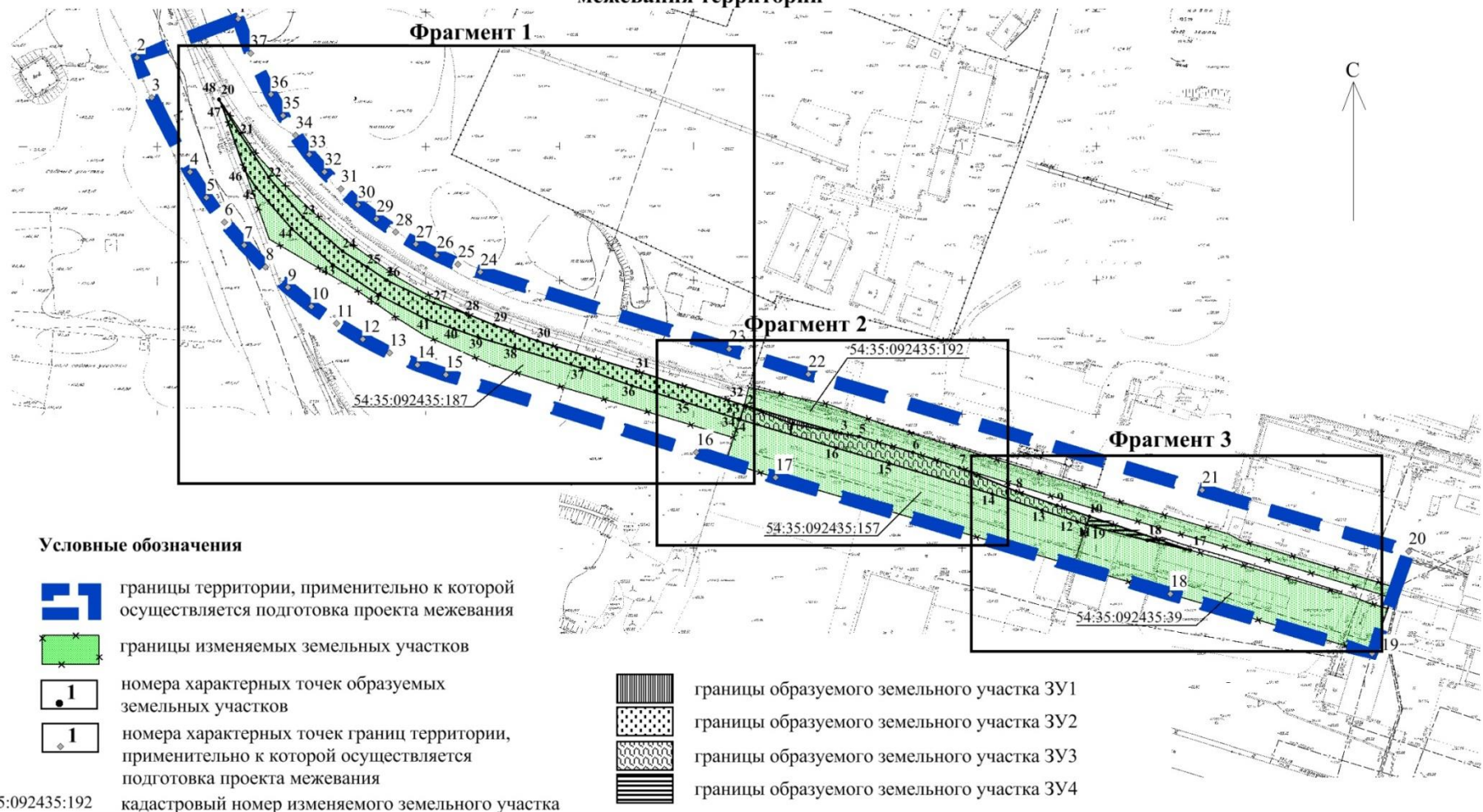
Приложение 2
к постановлению мэрии
города Новосибирска
от 28.12.2022 № 4810

ПРОЕКТ
межевания территории, предусматривающий размещение линейного объекта
транспортной инфраструктуры – железнодорожного пути необщего
пользования в Советском районе

1. Проект межевания территории. Графическая часть:
 - 1.1. Чертеж межевания территории (приложение 1).
 2. Проект межевания территории. Текстовая часть:
 - 2.1. Перечень образуемых земельных участков (приложение 2).
 - 2.2. Перечень координат характерных точек образуемых земельных участков (приложение 3).
 - 2.3. Сведения о границах территории, применительно к которой осуществляется подготовка проекта межевания (приложение 4).
-

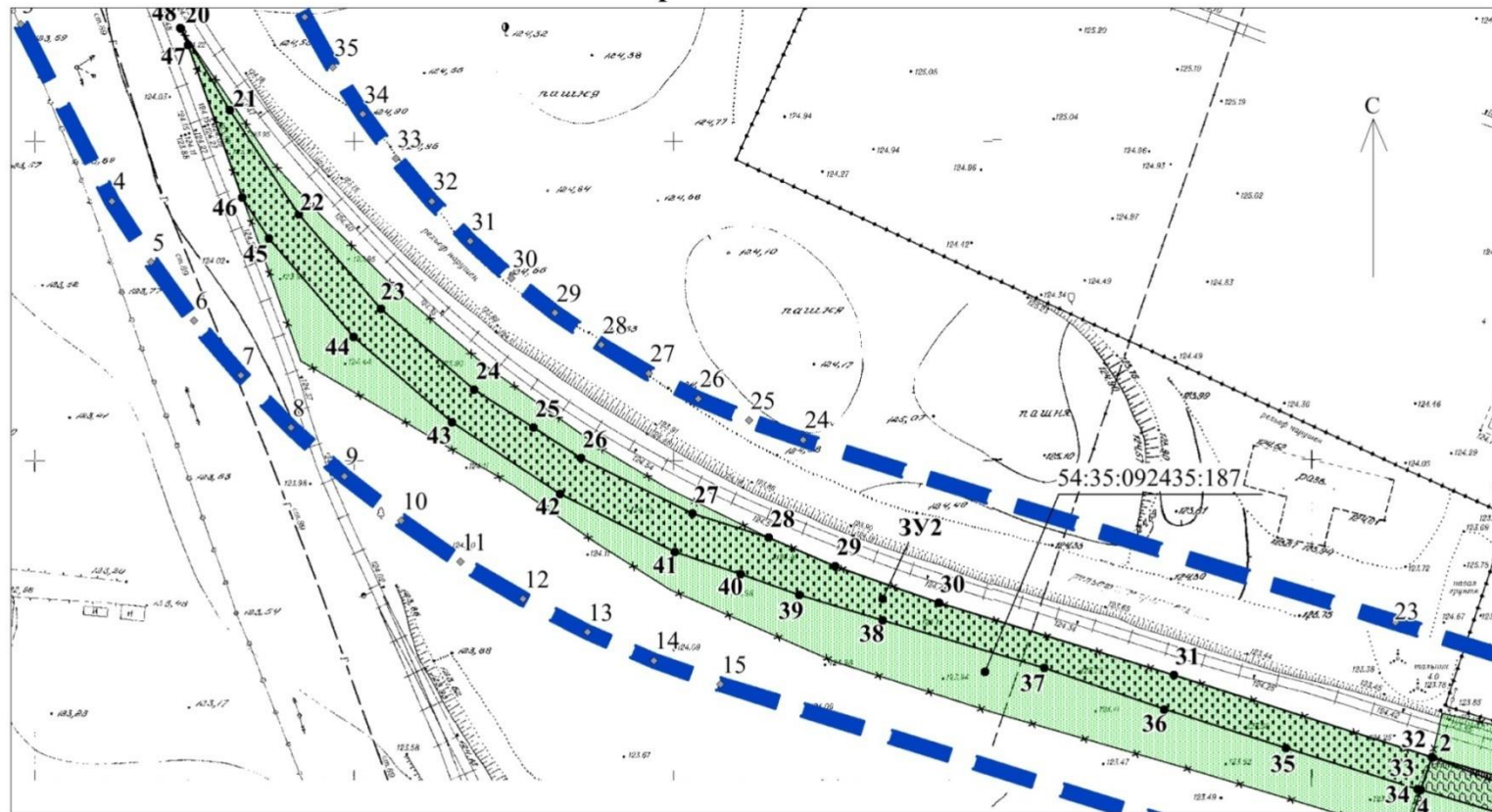
Приложение 1
к проекту межевания территории,
предусматривающему размещение линейного
объекта транспортной инфраструктуры —
железнодорожного пути необщего
пользования в Советском районе

ЧЕРТЕЖ межевания территории



54:35:092435:192

Фрагмент 1



Масштаб 1:1000

Условные обозначения



границы территории, применительно к которой осуществляется подготовка проекта межевания



границы изменяемых земельных участков



номера характерных точек образуемых земельных участков



номера характерных точек границ территории, применительно к которой осуществляется подготовка проекта межевания



границы образуемого земельного участка ЗУ1



границы образуемого земельного участка ЗУ2

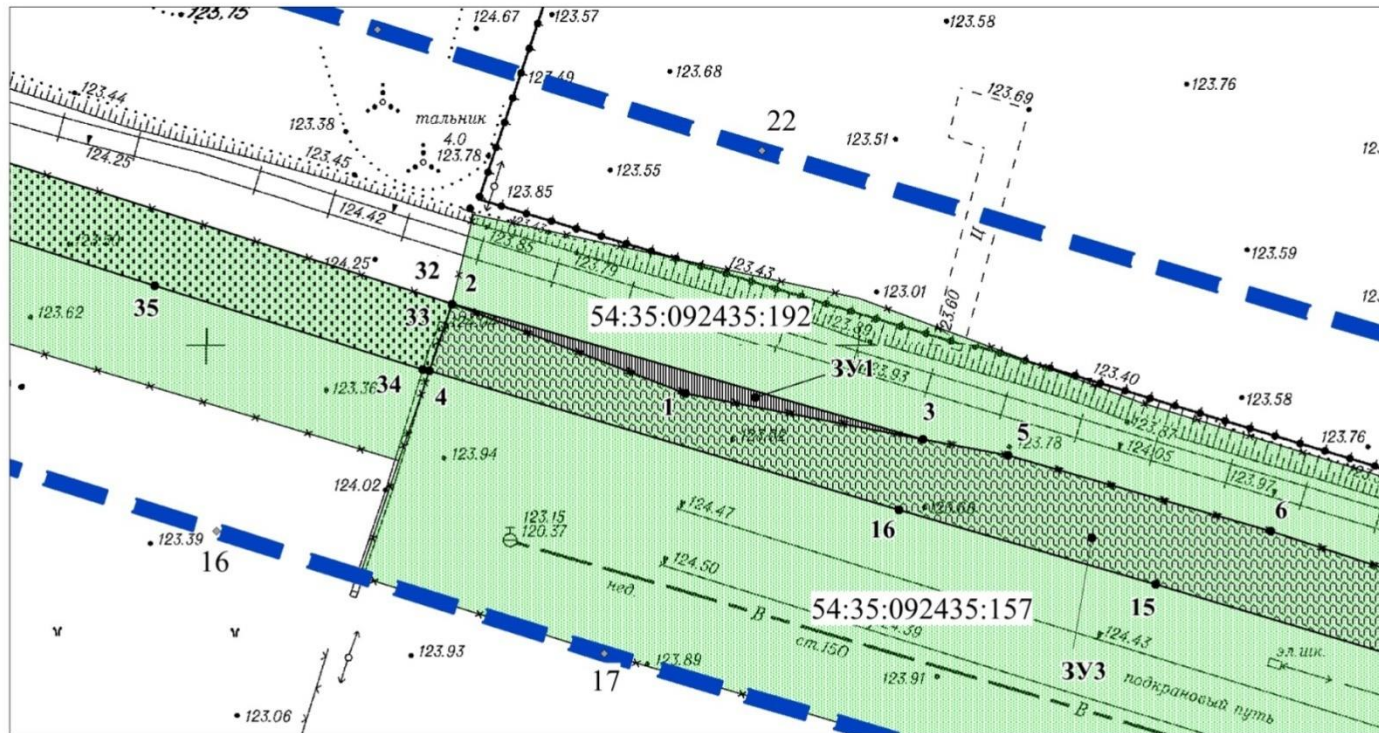


границы образуемого земельного участка ЗУ3

54:35:092435:192


кадастровый номер изменяемого земельного участка

Фрагмент 2

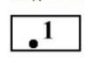



Масштаб 1:500

Условные обозначения

 границы территории, применительно к которой осуществляется подготовка проекта межевания

 границы изменяемых земельных участков

 номера характерных точек образуемых земельных участков

 номера характерных точек границ территории, применительно к которой осуществляется подготовка проекта межевания

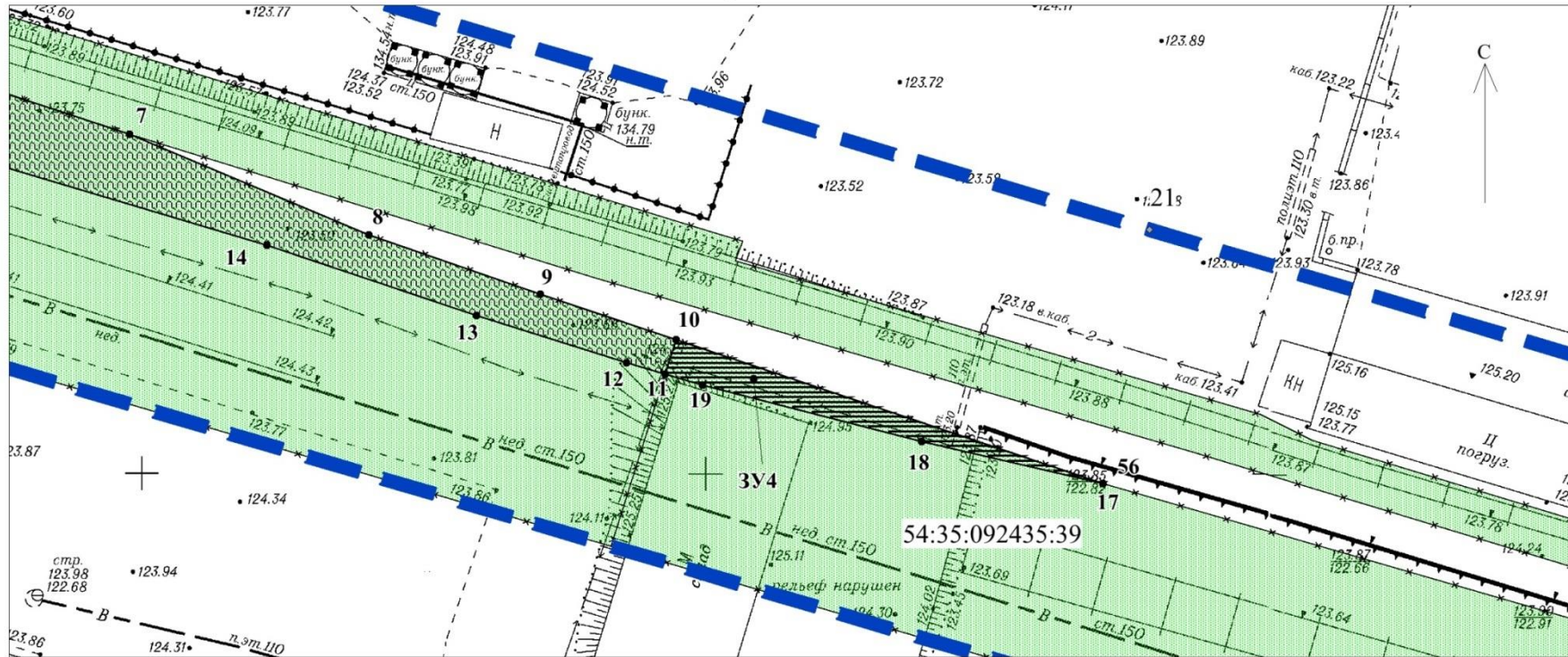
 границы образуемого земельного участка ЗУ1

 границы образуемого земельного участка ЗУ2

 границы образуемого земельного участка ЗУ3

54:35:092435:192 кадастровый номер изменяемого земельного участка

Фрагмент 3



Условные обозначения

Масштаб 1:500



границы территории, применительно к которой осуществляется подготовка проекта межевания



границы изменяемых земельных участков



номера характерных точек образуемых земельных участков



номера характерных точек границ территории, применительно к которой осуществляется подготовка проекта межевания

54:35:092435:192

кадастровый номер изменяемого земельного участка



границы образуемого земельного участка 3У3



границы образуемого земельного участка 3У4

Приложение 2

к проекту межевания территории, предусматривающему размещение линейного объекта транспортной инфраструктуры – железнодорожного пути необщего пользования в Советском районе

ПЕРЕЧЕНЬ образуемых земельных участков

Условный номер образуемого земельного участка	Номера характерных точек образуемых земельных участков	Кадастровые номера земельных участков, из которых образуются земельные участки	Площадь образуемых земельных участков, га	Способы образования земельных участков	Вид разрешенного использования образуемых земельных участков, предназначенных для размещения линейных объектов и объектов капитального строительства, проектируемых в составе линейного объекта	Адрес земельного участка	Сведения об отнесении (неотнесении) образуемых земельных участков к территории общего пользования	Сведения об отнесении образуемых земельных участков определенной категории земель
1	2	3	4	5	6	7	8	9
ЗУ 1	1 – 3	54:35:092435:192	0,0031	Раздел земельного участка с кадастровым номером 54:35:092435:192	Железнодорожные пути (7.1.1) – железнодорожные пути	Российская Федерация, Новосибирская область, город Новосибирск, ул. Варшавская, з/у 9/2а	Не относится	Земли населенных пунктов
ЗУ 2	20 – 48	54:35:092435:187	0,1284	Раздел земельного участка с кадастровым номером 54:35:092435:187 с сохранением исходного земельного участка в измененных границах	Железнодорожные пути (7.1.1) – железнодорожные пути	Российская Федерация, Новосибирская область, город Новосибирск, ул. Варшавская, з/у 7е	Не относится	Земли населенных пунктов

1	2	3	4	5	6	7	8	9
ЗУ 3	3; 1; 2; 4 – 16	54:35:092435:157	0,0668	Раздел земельного участка с кадастровым номером 54:35:092435:157	Железнодорожные пути (7.1.1) – железнодорожные пути	Российская Федерация, Новосибирская область, город Новосибирск, ул. Варшавская, з/у 9/2б	Не относится	Земли населенных пунктов
ЗУ 4	10; 11; 17 –19	54:35:092435:39	0,007	Раздел земельного участка с кадастровым номером 54:35:092435:39	Железнодорожные пути (7.1.1) – железнодорожные пути	Российская Федерация, Новосибирская область, город Новосибирск, ул. Варшавская, з/у 9/2г	Не относится	Земли населенных пунктов

Приложение 3
к проекту межевания территории,
предусматривающему размещение
линейного объекта транспортной
инфраструктуры – железнодорож-
ного пути необщего пользования в
Советском районе

**ПЕРЕЧЕНЬ
координат характерных точек образуемых земельных участков**

№ точки	Координаты	
	X	Y
1	2	3
ЗУ 1		
1	468883,03	4200319,32
2	468890,11	4200301,50
3	468879,30	4200337,44
ЗУ 2		
20	469006,06	4200106,69
21	468993,34	4200114,24
22	468976,94	4200124,98
23	468962,07	4200137,76
24	468949,31	4200152,29
25	468943,29	4200161,48
26	468938,47	4200168,89
27	468929,59	4200186,31
28	468925,68	4200198,18
29	468921,13	4200208,50
30	468915,14	4200224,64
31	468903,43	4200261,32
32	468890,11	4200301,49
33	468890,10	4200301,49
4	468885,02	4200299,75
34	468885,18	4200299,27
35	468891,84	4200278,80
36	468898,13	4200259,74
37	468904,85	4200241,12
38	468912,62	4200215,96
39	468916,71	4200202,93
40	468920,05	4200193,79
41	468923,70	4200183,53
42	468932,97	4200165,68
43	468944,36	4200148,81
44	468957,85	4200133,47
45	468973,25	4200120,28
46	468979,74	4200116,18
47	469003,52	4200107,76
48	469006,21	4200106,58
ЗУ 3		
4	468885,02	4200299,75

1	2	3
2	468890,11	4200301,50
1	468883,03	4200319,32
3	468879,30	4200337,44
5	468877,97	4200343,96
6	468871,95	4200364,00
7	468866,07	4200381,13
8	468856,95	4200402,25
9	468851,49	4200417,38
10	468847,33	4200429,35
11	468844,32	4200428,38
12	468845,35	4200424,95
13	468849,70	4200411,74
14	468856,15	4200393,25
15	468867,99	4200355,20
16	468873,95	4200335,61
ЗУ 4		
17	468834,16	4200467,02
18	468838,06	4200451,02
19	468843,33	4200431,70
11	468844,32	4200428,38
10	468847,33	4200429,35

Примечания: система координат – МСК НСО, зона 4.

Приложение 4
к проекту межевания территории,
предусматривающему размещение
линейного объекта транспортной
инфраструктуры – железнодорож-
ного пути необщего пользования в
Советском районе

СВЕДЕНИЯ
о границах территории, применительно к которой осуществляется
подготовка проекта межевания

№ точки	Координаты	
	X	Y
1	2	3
1	469035,78	4200113,77
2	469022,03	4200076,20
3	469007,14	4200081,68
4	468979,45	4200095,86
5	468969,88	4200101,93
6	468960,73	4200108,63
7	468952,06	4200115,89
8	468943,86	4200123,70
9	468936,19	4200132,05
10	468929,10	4200140,86
11	468922,58	4200150,12
12	468916,68	4200159,80
13	468911,43	4200169,82
14	468906,84	4200180,18
15	468903,03	4200190,58
16	468873,06	4200283,48
17	468863,33	4200313,06
18	468818,23	4200459,41
19	468795,06	4200534,30
20	468832,72	4200547,90
21	468856,45	4200471,21
22	468901,45	4200325,20
23	468911,10	4200295,86
24	468940,85	4200203,60
25	468943,94	4200195,18
26	468947,47	4200187,22
27	468951,52	4200179,50
28	468956,05	4200172,06
29	468961,06	4200164,94
30	468966,53	4200158,15
31	468972,42	4200151,74
32	468978,73	4200145,73
33	468985,41	4200140,13
34	468992,44	4200134,99

1	2	3
35	468999,78	4200130,32
36	469007,68	4200126,00
37	469023,00	4200118,34

Примечания: система координат – МСК НСО, зона 4.
