

Проект освоения лесов

На лесном участке (земельном участке из земель сельскохозяйственного назначения)	
Заельцовского участкового лесничества Новосибирского городского лесничества, квартал № 35 (лесотаксационный выдел № 10) с кадастровым номером 54:35:032055:514 (участковое лесничество; лесничество, кадастровый номер земельного участка из земель сельскохозяйственного назначения)	
Общей площадью (га)	0,2701
предоставленном на основании договора аренды лесного участка для строительства, реконструкции, эксплуатации линейных объектов № 04/06/25 от 30 июня 2025 г.	
(основание предоставления лесного участка (земельного участка из земель сельскохозяйственного назначения)	
для строительства, реконструкции, эксплуатации линейных объектов	
(вид использования лесов)	
в соответствии с договором аренды лесного участка для строительства, реконструкции, эксплуатации линейных объектов № 04/06/25 от 30 июня 2025 г.	
(договор аренды, решение о предоставлении права постоянного (бессрочного) пользования лесным участком, решение и соглашение (при наличии) об установлении сервитута, соглашение об осуществлении публичного сервитута, иной правоустанавливающий документ)	

ВВЕДЕНИЕ

Проект освоения лесов разработан в соответствии с частью 2 ст. 88 Лесного кодекса Российской Федерации (Федеральный закон от 04.12.2006 г. № 200-ФЗ) (далее – ЛК РФ), приказом министерства природных ресурсов и экологии Российской Федерации от 16 ноября 2021 г. № 864 «Об утверждении состава проекта освоения лесов, порядка его разработки и внесения в него изменений, требований к формату проекта освоения лесов в форме электронного документа» (далее – Состав проекта).

Настоящий Проект освоения лесов основывается на принципах сохранения биологического разнообразия лесов, их средообразующих, водоохраных, защитных, санитарно-гигиенических, оздоровительных и иных полезных функций.

Проект освоения лесов подготовлен в целях устойчивого управления лесами, повышения их потенциала, обеспечения многоцелевого, рационального, непрерывного, неистощительного использования лесов для удовлетворения потребностей общества в лесах и лесных ресурсах.

Использование лесов должно осуществляться способами, не наносящими вреда окружающей среде и здоровью человека, а также по целевому назначению, определяемому в соответствии с видами лесов и выполняемыми ими полезными функциями.

Проект освоения лесов содержит сведения о разрешенных лесохозяйственным регламентом лесничества видах и проектируемых объемах использования лесов, мероприятиях по охране, защите и воспроизводству лесов, по созданию и эксплуатации объектов лесной и лесоперерабатывающей инфраструктуры, по охране объектов животного мира и водных объектов, а также в случаях, предусмотренных частями 1 и 2 статьи 21 Лесного кодекса Российской Федерации, сведения о строительстве, реконструкции, капитальном ремонте, вводе в эксплуатацию и выводе из эксплуатации, сносе, ликвидации и консервации объектов капитального строительства, не связанных с созданием лесной инфраструктуры, сведения о возведении и эксплуатации некапитальных строений, сооружений, не связанных с созданием лесной инфраструктуры.

В соответствии с п. 29 Приказа МПР РФ от 16 ноября 2021 г. № 864, проект освоения лесов разрабатывается на срок не более 10 лет – для всех видов использования лесов, за исключением видов использования лесов, определенных статьями 43-45 ЛК РФ, но при этом срок действия проекта освоения лесов не должен превышать срока действия лесохозяйственного регламента лесничества. Соответственно, настоящий Проект освоения лесов разработан на период действия лесохозяйственного регламента Новосибирского городского лесничества.

Проект освоения лесов состоит из общей и специальной частей.

Общая часть проекта составляется для всех видов использования лесов, предусмотренных ст. 25 ЛК РФ.

Специальная часть проекта освоения лесов – раздел «Организация использования лесов», включает в себя подразделы, соответствующие видам разрешенного использования лесов, в настоящем Проекте это «Осуществление рекреационной деятельности».

В соответствии со ст. 87 ЛК РФ, основой осуществления использования, охраны, защиты, воспроизводства лесов, расположенных в границах лесничества, является лесохозяйственный регламент лесничества. Лесохозяйственные регламенты обязательны для исполнения лицами, осуществляющими использование, охрану, защиту, воспроизводство лесов в границах лесничества. Невыполнение лицом, осуществляющим использование лесов, проекта освоения лесов либо лесохозяйственного регламента лесничества является основанием для принудительного прекращения права постоянного (бессрочного) пользования лесным участком (часть 2 ст. 24 ЛК РФ).

В соответствии с п. 32 Приказа МПР РФ от 16 ноября 2021 г. № 864 внесение изменений в проект освоения лесов необходимо:

- при изменении лесохозяйственного регламента лесничества, если такие изменения

влиять на возможность осуществления разрешенного вида использования лесов (целевого назначения лесов, возрастов рубок, установленного объема изъятия лесных ресурсов на арендуемом лесном участке, сроков использования лесов, разрешенного вида использования лесов);

- при изменении существенных условий постоянного (бессрочного) пользования лесными участками;

- при внесении изменения в государственный лесной реестр по результатам государственного мониторинга воспроизводства лесов;

- по итогам мероприятий лесоустройства, проведенных в границах лесничества, внесенных в государственный лесной реестр;

- при планировании и проведении санитарно-оздоровительных мероприятий, мероприятий по предупреждению распространения вредных организмов. Изменения в проект освоения лесов, связанные с планированием и проведением санитарно-оздоровительных мероприятий, вносятся на основании утвержденных актов лесопатологического обследования.

Внесение изменений в проект освоения лесов в иных случаях возможно по инициативе лиц, использующих леса.

Для внесения изменений в проект освоения лесов разрабатывается дополнение к проекту освоения лесов с новыми данными по изменяемым мероприятиям и объемам, при этом если изменяется таблица, то она приводится полностью с учетом новых данных.

Внесение изменений в проект освоения лесов осуществляется в порядке, предусмотренном Приказом МПР РФ от 16 ноября 2021 г. № 864 для разработки проекта освоения лесов.

Проект освоения лесов, а также изменения, вносимые в проект освоения лесов, подлежат в установленном порядке муниципальной экспертизе (Приказ Министерства природных ресурсов и экологии РФ приказа Минприроды РФ от 16.11.2021 № 864 «Об утверждении Составы проекта освоения лесов, порядка его разработки и внесения в него изменений, требований к формату проекта освоения лесов в форме электронного документа»).

Невыполнение Лесохозяйственного регламента и настоящего проекта освоения лесов, в том числе в части охраны лесов от пожаров, защиты лесов, охраны лесов от загрязнения и иного негативного воздействия и воспроизводства лесов, является основанием для досрочного расторжения договора аренды лесных участков (ст. 24, 51, 60.1, 60.12, 61 Лесного кодекса РФ).

Общая часть

I. Общие сведения

Сведения о лице, использующем лесной участок (земельный участок из земель сельскохозяйственного назначения)

Наименование пользователя (юридического, физического лица)	Вид использования лесов	Адрес юридического лица в пределах места нахождения или адрес места жительства физического лица	Телефон, факс, адрес электронной почты, сайт (при наличии)	Дата, номер правоустанавливающего документа (договора аренды, решения о предоставлении права постоянного (бессрочного) пользования лесным участком, решения и соглашения (при наличии) об установлении сервитута, соглашения об осуществлении публичного сервитута, иного правоустанавливающего документа). Дата, номер государственной регистрации права на земельный участок	Срок пользования, лет
1	2	3	4	5	6
Болотский Александр Викторович (Паспортные данные (серия, номер, дата выдачи и кем выдан паспорт): 5004 334490 выдан 27.10.2003 УВД Октябрьского района города Новосибирска)	Строительство, реконструкция, эксплуатация линейных объектов	630091, г. Новосибирск, ул. Романова, д. 39, кв. 101	Электронная почта: pr39@yandex.ru Контактный телефон: 8-913-939-43-33.	Договора аренды лесного участка для строительства, реконструкции, эксплуатации линейных объектов № 04/06/25 от 30 июня 2025 г. Дата государственной регистрации: 03.07.2025 12:39:50.	С 30.06.2025 на 49 лет

Сведения об органе государственной власти или органе местного самоуправления, предоставившем лесной участок (земельный участок из земель сельскохозяйственного назначения) в аренду или постоянное (бессрочное) пользование, установившем сервитут или предусмотренный статьей 39.37 Земельного кодекса Российской Федерации публичный сервитут

Наименование органа государственной власти или органа местного самоуправления, предоставившего лесной участок (земельный участок из земель сельскохозяйственного назначения) в аренду или постоянное (бессрочное) пользование, установившего сервитут или предусмотренный статьей 39.37 Земельного кодекса Российской Федерации, публичный сервитут	Департамент культуры, спорта и молодежной политики мэрии города Новосибирска Адрес: 630091, Новосибирск, ул. Романова, 33, приемная к. 605. Телефон приемной (383) 229-65-00, электронная почта dksimp@admnsk.ru .
-----------------------------------------------------------------------------------------------------------------------------------------------------------------------------------------------------------------------------------------------------------------------------------------------------------------------------------------------------	-------------------------------------------------------------------------------------------------------------------------------------------------------------------------------------------------------------------------------------------------------------

Перечень законодательных и иных нормативно-правовых актов, нормативно-технических, методических и проектных документов, на основе которых разработан проект освоения лесов

Законодательные и иные нормативно-правовые акты, нормативно-технические, методические и проектные документы, на основе которых разработан проект освоения лесов (включая лесохозяйственный регламент, с указанием реквизитов акта его утверждения и внесения в него последнего изменения)	1. Лесной кодекс Российской Федерации от 04.12.2006 № 200-ФЗ.
	2. Водный кодекс Российской Федерации от 03.06.2006 № 74-ФЗ.
	3. ФЗ РФ от 21.12.1994 №69-ФЗ «О пожарной безопасности».
	4. ФЗ РФ от 21.12.1994 №68-ФЗ «О защите населения и территорий от чрезвычайных ситуаций природного и техногенного характера».
	5. ФЗ РФ от 24.04.1995 №52-ФЗ «О животном мире».
	6. Постановление Правительства РФ от 07.10.2020 № 1614 «Об утверждении Правил пожарной безопасности в лесах».
	7. Постановление Правительства РФ от 09.12.2020 № 2047 «Об утверждении Правил санитарной безопасности в лесах».
	8. Постановление Правительства РФ от 18.05.2022 № 897 "Об утверждении Правил осуществления лесовосстановления или лесоразведения в случае, предусмотренном частью 4 статьи 63.1 Лесного кодекса Российской Федерации, о признании утратившим силу постановления Правительства Российской Федерации от 7 мая 2019 г. N 566 и внесении изменения в перечень нормативных правовых актов и групп нормативных правовых актов Правительства Российской Федерации, нормативных правовых актов, отдельных положений нормативных правовых актов и групп нормативных правовых актов федеральных органов исполнительной власти, правовых актов, отдельных положений правовых актов, групп правовых актов исполнительных и распорядительных органов государственной власти РСФСР и Союза ССР, решений Государственной комиссии по радиочастотам, содержащих обязательные требования, в отношении которых не применяются положения частей 1, 2 и 3 статьи 15 Федерального закона "Об обязательных требованиях в Российской Федерации".
	9. Распоряжение Правительства РФ от 17.07.2012 № 1283-р «Об утверждении Перечня объектов лесной инфраструктуры для защитных лесов, эксплуатационных лесов и резервных лесов».
	10. Распоряжение Правительства РФ от 16.04.2022 № 999-р «Об утверждении Перечня некапитальных строений, сооружений, не связанных с созданием лесной инфраструктуры, для защитных лесов, эксплуатационных лесов, резервных лесов».
	11. Приказ Министерства природных ресурсов и экологии РФ от 18.08.2014 г. № 367 «Об утверждении Перечня лесорастительных зон Российской Федерации и Перечня лесных районов Российской Федерации» (с изм. на 02.08.2023).
	12. Приказ Министерства природных ресурсов и экологии РФ от 10.07.2020 № 434 «Об утверждении Правил использования лесов для строительства, реконструкции, эксплуатации линейных объектов и Перечня случаев использования лесов для строительства, реконструкции, эксплуатации линейных объектов без предоставления лесного участка, с установлением или без установления сервитута, публичного сервитута».
	13. Приказ Министерства природных ресурсов и экологии РФ от 30.07.2020 № 513 «Об утверждении Порядка государственной или муниципальной экспертизы проекта освоения лесов».
	14. Приказ Министерства природных ресурсов и экологии РФ от 16.11.2021 № 864 «Об утверждении Составы проекта освоения лесов, порядка его разработки и внесения в него изменений, требований к формату проекта освоения лесов в форме электронного документа».
	15. Приказ Министерства природных ресурсов и экологии РФ от 05.05.2022 № 510 «Об утверждении Лесостроительной инструкции».
	16. Приказ Министерства природных ресурсов и экологии РФ от 27.03.2025 № 142 «Об утверждении Особенности охраны в лесах редких и находящихся под угрозой исчезновения деревьев, кустарников, лиан, иных лесных растений, занесенных в Красную книгу Российской Федерации или красные книги субъектов Российской Федерации, и находящихся в лесах объектов растительного мира».
	17. Приказ Министерства природных ресурсов и экологии РФ от 09.04.2025 № 183 «Об утверждении видов средств предупреждения и тушения лесных пожаров, нормативов обеспеченности данными средствами лиц, использующих леса, норм наличия средств предупреждения и тушения лесных пожаров при использовании лесов».

	18. Приказ Министерства природных ресурсов и экологии РФ от 09.04.2025 № 184 «Об установлении нормативов противопожарного обустройства лесов».
	19. Приказ Федерального агентства лесного хозяйства от 05.07.2011 № 287 «Об утверждении классификации природной пожарной опасности лесов и классификации пожарной опасности в лесах в зависимости от условий погоды».
	20. Красная книга Российской Федерации. – М.2008
	21. Красная книга Новосибирской области (Министерство природных ресурсов и экологии Новосибирской области. -3-е изд. Новосибирск: типография Андрея Христолюбова, 2018).
	22. Постановление Правительства Новосибирской области от 13.03.2023 № 82-п «О создании особо охраняемой природной территории регионального значения - лесного парка «Заельцовский бор» Новосибирской области».
	23. Постановление Правительства Новосибирской области от 13.03.2023 № 83-п «Об утверждении Положения об особо охраняемой природной территории регионального значения - лесном парке «Заельцовский бор» Новосибирской области».
	24. Лесохозяйственный регламент Новосибирского городского лесничества, утвержденный Постановлением Мэрии города Новосибирска от 12.09.2023 № 4835.
	25. Постановление мэрии города Новосибирска от 26.05.2025 № 5553 «Об усановлении границ Новосибирского городского лесничества и Новосибирского Академического лесничества».

Срок действия проекта освоения лесов

Срок действия проекта освоения лесов (дата окончания срока действия)	10 (десять) лет с даты подписания приказа начальника департамента энергетики, жилищного и коммунального хозяйства города «Об утверждении заключения (положительного) муниципальной экспертизы».
----------------------------------------------------------------------	-------------------------------------------------------------------------------------------------------------------------------------------------------------------------------------------------

Разработчик проекта

Полное наименование организации	Болотский Александр Викторович
Место нахождения	630091, г. Новосибирск, ул. Романова, д. 39, кв. 101
Почтовый адрес	630091, г. Новосибирск, ул. Романова, д. 39, кв. 101
Номер телефона / факса	8-913-939-43-33
Адрес электронной почты	nr39@yandex.ru

Сведения о лесном участке (земельном участке из земель сельскохозяйственного назначения)

Таблица 1. Перечень предоставленных в аренду, постоянное (бессрочное) пользование лесных кварталов, лесотаксационных выделов или их частей, в отношении которых установлен сервитут или публичный сервитут

Наименование лесничества, участкового лесничества	Номера лесных кварталов, лесотаксационных выделов, частей выделов	Общая площадь, га
1	2	3
Новосибирская область, город Новосибирск, Новосибирское городское лесничество, Заельцовское участковое лесничество	Лесной квартал № 35, лесотаксационный выдел № 10 (часть)	0,2701
Всего		0,2701

Распределение площади арендованного лесного участка по лесным кварталам и лесотаксационным выделам приведено в соответствии с договором аренды лесного участка для строительства, реконструкции, эксплуатации линейных объектов № 04/06/25 от 30.06.2025 г. (приведен в приложении № 1. к Проекту. Выписка из Единого государственного реестра недвижимости № 54:35:032055:514-54/170/2025-2 от 03.07.2025 г. приведена в приложении № 2. к Проекту).

Таблица 2. Распределение площади лесного участка по видам целевого назначения лесов на защитные (по их категориям), эксплуатационные и резервные леса

Целевое назначение лесов	Площадь, га	%
1	2	3
Защитные леса, всего	0,2701	100
В том числе:		
1) леса, расположенные на особо охраняемых природных территориях;		
2) леса, расположенные в водоохраных зонах;		
3) леса, выполняющие функции защиты природных и иных объектов, всего		
Из них:		
а) леса, расположенные в первом и втором поясах зон санитарной охраны источников питьевого и хозяйственно-бытового водоснабжения;		
б) леса, расположенные в защитных полосах лесов;		
в) леса, расположенные в зеленых зонах;		
г) леса, расположенные в лесопарковых зонах;		
д) горно-санитарные леса;		
4) ценные леса, всего		
Из них:		
а) государственные защитные лесные полосы;		
б) противозерозионные леса;		
в) пустынные, полупустынные леса;		
г) лесостепные леса;		
д) лесотундровые леса;		
е) горные леса;		
ж) леса, имеющие научное или историко-культурное значение;		

Целевое назначение лесов	Площадь, га	%
1	2	3
з) леса, расположенные в орехово-промысловых зонах;		
и) лесные плодовые насаждения;		
к) ленточные боры;		
л) запретные полосы лесов, расположенных вдоль водных объектов;		
м) нерестоохранные полосы лесов;		
5) городские леса	0,2701	100
Эксплуатационные леса, всего		
Резервные леса, всего		
Итого лесов	0,270	100

Таблица 3. Таксационная характеристика лесных насаждений на лесном участке

Преобладающая порода (указывается соответствующая порода)	Площадь, га	Средние таксационные показатели						
		Возраст, лет	Класс бонитета	Относительная полнота	запас насаждений на 1 га, м3		средний прирост по запасу на 1 га покрытых лесной растительностью, м3	Состав насаждения
					покрытых лесной растительностью	спелых и перестойных		
1	2	3	4	5	6	7	8	9
Защитные леса Хозяйство - хвойное								
Сосна	0,2701	110	2	0,7	~83,2	~83,2	-	10С
Итого хвойных	0,2701	-	-	-	-	-	-	10С
Хозяйство - твердолиственное								
-	-	-	-	-	-	-	-	-
Хозяйство - мягколиственное								
-	-	-	-	-	-	-	-	-
Всего защитных	0,2701	-	-	-	-	-	-	10С

В соответствии с приказом Министерства природных ресурсов и экологии РФ от 18.08.2014 № 367 «Об утверждении Перечня лесорастительных зон РФ и Перечня лесных районов РФ», лесной участок, предоставленный в аренду, находится в Западно-Сибирском подтаежно-лесостепном районе лесостепной лесорастительной зоны.

Распределение площади предоставленного в аренду лесного участка по лесным и нелесным землям лесного фонда в соответствии с договором аренды (Приложение № 2 к договору аренды лесного участка):

Общая площадь — 0,2701 га.

Лесные земли — 0,2701 га, из них:

- занятые лесными насаждениями — 0,2701 га;

Таблица 4. Сведения о качественных и количественных характеристиках лесных насаждений на земельном участке из земель сельскохозяйственного назначения

Хозяйство, преобладающая порода	Состав насаждений	Высота деревьев, м	Лесной растительный покров	Сомкнутость крон	
				Древесного яруса	Кустарникового яруса
1	2	3	4	5	6
-	-	-	-	-	-

В соответствии с «Земельным кодексом Российской Федерации» от 25.10.20001 № 136-ФЗ (ред. от 29.12.2025) (с изм. и доп., вступ. в силу с 01.01.2026):

1. Землями сельскохозяйственного назначения признаются земли, находящиеся за границами населенного пункта и предоставленные для нужд сельского хозяйства, а также предназначенные для этих целей.

Арендный лесной участок к таким землям не относится. Таблица 4 не заполняется.

Таблица 5. Характеристика имеющихся в границах лесного участка (земельного участка из земель сельскохозяйственного назначения) особо охраняемых природных территорий и объектов (границы и режим особой охраны), мероприятия по сохранению объектов биоразнообразия

Особо охраняемая природная территория и объекты	Расположение особо охраняемых природных территорий и объектов (квартал, выдел, урочище, границы)	Режим особой охраны	Мероприятия по сохранению объектов биоразнообразия
Особо охраняемая природная территория регионального значения — лесной парк «Заельцовский бор» Новосибирской области	Лесной квартал 35 (лесотаксационный выдел: 10 (часть))	В соответствии с Положением об особо охраняемой природной территории регионального значения — лесном парке «Заельцовский бор» Новосибирской области, утвержденным постановлением правительства Новосибирской области от 13.03.2023 № 83-п.	<ol style="list-style-type: none"> 1. Сохранение редких и находящихся под угрозой исчезновения объектов животного и растительного мира и мест их обитания. 2. Обеспечение устойчивого функционирования естественных экологических систем, сохранения природных ландшафтов, особо охраняемых природных территорий, недопущение негативных изменений природной среды. 3. Исключение ведения хозяйственной и иной деятельности, последствия воздействия которой непредсказуемы для биоразнообразия, а также реализации проектов, которые могут привести к деградации естественных экологических систем, изменению и (или) уничтожению генетического фонда растений, животных и других организмов, истощению природных ресурсов и иным негативным изменениям окружающей среды. 4. Осуществление мероприятий по сохранению биоразнообразия, направленных на предотвращение и (или) уменьшение негативного воздействия на биоразнообразие и устранение последствий этого воздействия, включая компенсацию вреда, причиненного биоразнообразию

Согласно данным государственного лесного реестра, карте градостроительного зонирования города Новосибирска на предоставленном в аренду лесном участке присутствуют особо охраняемые природные территории и объекты (лесной парк «Заельцовский бор»).

Таблица 6. Сведения о наличии загрязнения лесов (в том числе нефтяного, радиоактивного)

Наименование лесничества, участкового лесничества	Номер лесного квартала	Перечень выделов	Площадь, га	Вид загрязнения (в том числе нефтяное, радиоактивное)	Единица измерения (для радионуклидов: плотность загрязнения почвы - кБк/м ² ; для нефтепродуктов: удельное содержание - г/кг почвы)	Количественные показатели загрязнения
1	2	3	4	5	6	7
-	-	-	-	-	-	-

В соответствии с лесохозяйственным регламентом Новосибирского городского лесничества сведений о наличии загрязнения лесов (в том числе нефтяного, радиоактивного) на лесном участке не обнаружено. Специальных обследований не проводилось. Таблица 5 не заполняется.

Таблица 7. Сведения о наличии мест обитания редких и находящихся под угрозой исчезновения видов животных и мест произрастания редких и находящихся под угрозой исчезновения видов деревьев, кустарников, лиан и иных лесных растений

Наименование лесничества, участкового лесничества	Номер лесного квартала	Перечень выделов	Площадь, га	Вид, порода	Установленные ограничения	Основание для охраны
1	2	3	4	5	6	7
-	-	-	-	-	-	-

По данным «Красной книги Новосибирской области» лесной участок расположен за пределами ареалов распространения редких и исчезающих видов животных и растений. Специальных обследований не проводилось. Таблица 6 не заполняется.

Таблица 8. Сведения о материалах специальных изысканий, исследований или иных специальных обследований (при наличии)

Материалы специальных изысканий, исследований или иных специальных обследований	Реквизиты
Не проводились	-

Информация о проведении на предоставленном в аренду лесном участке специальных изысканий, исследований или иных специальных обследований отсутствует.

Материалы лесоустройства были утверждены 24.05.2021 года постановлением мэрии города Новосибирска № 1647 «Об утверждении материалов лесоустройства Новосибирского городского лесничества».

Таблица 9. Сведения об обременениях лесного участка

Вид обременения лесного участка (части лесного участка)	Границы, площадь, га
<p>Вид ограничения (обременения): ограничения прав на земельный участок, предусмотренные статьей 56 Земельного кодекса Российской Федерации; Срок действия: не установлен; реквизиты документа-основания: приказ "Об установлении приаэродромной территории аэродрома Новосибирск (Гвардейский)" от 05.08.2022 № 245 выдан: Федеральная служба войск национальной гвардии Российской Федерации; Содержание ограничения (обременения): Ограничения на третью подзону приаэродромной территории Аэродрома Новосибирск (Гвардейский) устанавливаются п.п. 3 п. 3 статьи 47 Воздушного кодекса РФ от 19.03.1997 г. №60-ФЗ. Установлено, что в третьей подзоне приаэродромной территории устанавливаются ограничения на размещение объектов, высота которых превышает установленные ограничения. Третья подзона выделяется в соответствии с Методическими рекомендациями по установлению приаэродромной территории аэродромов Вооруженных Сил Российской Федерации (утверждёнными Начальником Генерального штаба ВС РФ 17.11.2020 года). В соответствии с разделом II указанных Методических рекомендаций, высота препятствий ограничивается в пределах полос воздушных подходов, состоящих из трёх участков; а также на участках, прилегающих к боковым границам лётного поля и полос воздушных подходов. Ограничения представляют собой условные плоскости, параметры которых приведены ниже. 1. В пределах полос воздушных подходов устанавливаются 3 участка: 1.1. 1-й участок длиной 200 метров и имеющий наклон 0,5%; 1.2. 2-й участок длиной 700 метров и имеющий наклон 2,8%; 1.3. 3-й участок длиной 6000 метров и имеющий наклон 3%; 2. За пределами полос воздушных подходов также устанавливаются поверхности ограничения препятствий: 2.1. Поверхность вдоль лётного поля, имеющая наклон 10%; 2.2. Горизонтальная поверхность на высоте 50 метров; 2.3. Поверхность от горизонтальной поверхности (50 м) до горизонтальной поверхности (200 м), имеющая наклон 4%; 2.4. Горизонтальная поверхность на высоте 200 метров, имеющая размеры 30 км в длину (вдоль оси ВПП) и 20 км в ширину (вдоль перпендикуляра к оси ВПП). На основании вышеизложенного, на территории третьей подзоны выделяются 9 секторов. Во всех секторах, ограничивается абсолютная высота объектов. Устанавливается - бессрочно; Реестровый номер границы: 54:00-6.475; Вид объекта реестра границ: Зона с особыми условиями использования территории; Вид зоны по документу: Третья подзона приаэродромной территории аэродрома Новосибирск (Гвардейский); Тип зоны: Охранная зона транспорта.</p> <p>Вид ограничения (обременения): ограничения прав на земельный участок, предусмотренные статьей 56 Земельного кодекса Российской Федерации; Срок действия: не установлен; реквизиты документа-основания: приказ "Об установлении приаэродромной территории аэродрома Новосибирск (Гвардейский)" от 05.08.2022 № 245 выдан: Федеральная служба войск национальной гвардии Российской Федерации; Содержание ограничения (обременения): В соответствии с п.п. 6 п. 3 статьи 47 Воздушного кодекса РФ от 19.03.1997 г. №60-ФЗ установлено, что в границах шестой подзоны запрещается размещать объекты, способствующие привлечению и массовому скоплению птиц. Помимо этого, в соответствии с СП 19.13330.2019 «Сельскохозяйственные предприятия. Планировочная организация земельного участка» (СНИП П-97-76 «Генеральные планы сельскохозяйственных предприятий») (утверждённые приказом Министерства строительства и жилищно-коммунального хозяйства РФ от 14 октября 2019 г. №б20/пр.), вводится запрет на размещение на расстоянии ближе 15 км от контрольной точки аэродрома звероводческих ферм, скотобойни и других объектов, способствующих привлечению и массовому скоплению птиц. В указанной подзоне запрещается размещать: полигоны твердых бытовых отходов, скотобойни, звероводческие фермы, скотомогильники, мусоросжигательные и мусороперерабатывающие заводы открытого типа, объекты сортировки мусора открытого типа, рыбные хозяйства, подсобные хозяйства (свинарники, коровники, птицефермы, зверофермы, рыбные пруды и др.). Также рекомендуется ликвидация в радиусе 15 км от аэродрома свалок пищевых отходов или перенос их в сторону с таким расчетом, чтобы летящие к свалкам с мест скопления птицы не пересекали ВПП и подходы к ней; В указанной подзоне возможно проведение строительства и реконструкции ранее созданных, а также вновь образованных объектов животноводческого, свиноводческого, птицеводческого и рыбного направления, с учётом их согласования с уполномоченным органом и установлением оборудования, препятствующего массовому скоплению птиц. Ограничения вводятся в отношении вновь создаваемых и реконструируемых объектов. Устанавливается бессрочно.; Реестровый номер границы: 54:00-6.476; Вид объекта реестра границ: Зона с особыми условиями использования территории; Вид зоны по</p>	Новосибирское городское лесничество Заельцовское участковое лесничество квартал № 35 (лесотаксационный выдел № 10 (часть))

документу: Шестая подзона приаэродромной территории аэродрома Новосибирск (Гвардейский); Тип зоны: Охранная зона транспорта.	
------------------------------------------------------------------------------------------------------------------------------	--

Согласно выписке из единого государственного реестра (приложение № 2 к Проекту) имеются обременения (таблица 9).

Создание и эксплуатация лесной инфраструктуры

Таблица 10. Характеристика существующих и проектируемых объектов лесной инфраструктуры на лесном участке

Наименование объекта	Лесничество, участковое лесничество	№ квартала	№ выдела	Площадь объекта, кв.м	Протяженность объекта, м	Характеристика объекта	Проектируемые мероприятия
1	2	3	4	5	6	7	8
-	-	-	-	-	-	-	-

Существующих объектов лесной инфраструктуры на арендуемом лесном участке нет. Создание объектов лесной инфраструктуры не проектируется, схема размещения объектов лесной инфраструктуры не приводится. Таблица 10 не заполняется.

Таблица 11. Проектируемый объем рубок лесных насаждений, при создании объектов лесной инфраструктуры

Проектируемые объекты	Лесничество, участковое лесничество	№ квартала	№ выдела	Площадь объекта, м ²	Объем рубок, м ³			
					корневой запас	в т.ч. хвойные	ликвидный запас	в т.ч. хвойные
1	2	3	4	5	6	7	8	9
-	-	-	-	-	-	-	-	-

Рубки лесных насаждений при создании объектов лесной инфраструктуры не проектируются. Таблица 11 не заполняется.

Мероприятия по охране, защите и воспроизводству лесов

Таблица 12. Характеристика территории лесного участка по классам пожарной опасности

№ п/п	Лесничество, участковое лесничество	Площадь по классам пожарной опасности					Итого	Средний класс
		I	II	III	IV	V		
	1	2	3	4	5	6	7	8
1	Засьцовское участковое лесничество Новосибирского городского лесничества	-	-	0,2701	-	-	0,2701	3
	Всего	-	-	0,2701	-	-	0,2701	3
	%	-	-	100	-	-	100	3

Тематическая лесная карта распределения территории лесного участка по классам пожарной опасности приведена в Приложении 3.

Таблица 13. Характеристика водных объектов

№ п/п	Водный объект (водотоки (реки, ручьи, каналы), водоемы (озера, пруды, обводненные карьеры, водохранилища, противопожарные водоемы), болота (низинные, переходные, верховые), природные выходы подземных вод (родники, гейзеры)	Лесничество, участковое лесничество, квартал, выдел	Площадь, га
1	-	-	-
Всего	-	-	-

Поверхностные водные объекты на территории арендуемого лесного участка, согласно договору аренды, отсутствуют, особо защитные участки лесов отсутствуют. Таблица 13 не заполняется.

Согласно сведениям Росреестра часть проектируемого лесного участка расположена в зоне с особыми условиями использования территорий:

Зона охраны искусственных объектов. Охранная зона с реестровым номером 54:00-6.475 от 05.10.2022, ограничение использования земельного участка в пределах зоны: Ограничения на третью подзону приаэродромной территории Аэродрома Новосибирск (Гвардейский) устанавливаются п.п. 3 п. 3 статьи 47 Воздушного кодекса РФ от 19.03.1997 г. №60-ФЗ. Установлено, что в третьей подзоне приаэродромной территории устанавливаются ограничения на размещение объектов, высота которых превышает установленные ограничения. Третья подзона выделяется в соответствии с Методическими рекомендациями по установлению приаэродромной территории аэродромов Вооруженных Сил Российской Федерации (утверждёнными Начальником Генерального штаба ВС РФ 17.11.2020 года). В соответствии с разделом II указанных Методических рекомендаций, высота препятствий ограничивается в пределах полос воздушных подходов, состоящих из трёх участков; а также на участках, прилегающих к боковым границам лётного поля и полос воздушных подходов. Ограничения представляют собой условные плоскости, параметры которых приведены ниже. 1. В пределах полос воздушных подходов устанавливаются 3 участка: 1.1. 1-й участок длиной 200 метров и имеющий наклон 0,5%; 1.2. 2-й участок длиной 700 метров и имеющий наклон 2,8%; 1.3. 3-й участок длиной 6000 метров и имеющий наклон 3%; 2. За пределами полос воздушных подходов также устанавливаются поверхности ограничения препятствий: 2.1. Поверхность вдоль лётного поля, имеющая наклон 10%; 2.2. Горизонтальная поверхность на высоте 50 метров; 2.3. Поверхность от горизонтальной поверхности (50 м) до горизонтальной поверхности (200 м), имеющая наклон 4%; 2.4. Горизонтальная поверхность на высоте 200 метров, имеющая размеры 30 км в длину (вдоль оси ВПП) и 20 км в ширину (вдоль перпендикуляра к оси ВПП). На основании вышеизложенного, на территории третьей подзоны выделяются 9 секторов. Во всех секторах, ограничивается абсолютная высота объектов.

Таблица 14. Обоснование и характеристики проектируемых видов, объемов и сроков выполнения мероприятий по противопожарному обустройству лесов, в том числе с учетом объектов, созданных при использовании лесов в соответствии с лесохозяйственным регламентом лесничества, и их территориальное размещение

Объект противопожарного обустройства	Виды мероприятий	Лесничество, участковое лесничество, урочище, дача	Целевое назначение лесов	№ квартала	№ выдела	Единица измерения	Потребность в соответствии с действующими нормативами	Имеется в наличии	Проектируемый объем мероприятий		Сроки выполнения мероприятий
									всего	ежегодный объем	
1	2	3	4	5	6	7	8	9	10	11	12
Пункт сосредоточения пожарного инвентаря (ПСП)	Устройство и эксплуатация пункта сосредоточения пожарного инвентаря	Заельцовское участковое лесничество Новосибирского городского лесничества	Защитные леса	35	10 (ч)	шт.	1	1	-	Ревизия, обслуживание	Ежегодно в период действия проекта освоения лесов
Пожарный наблюдательный павильон (ПНП)	Устройство и эксплуатация пожарного наблюдательного павильона					шт.	1	1	-	Ревизия, обслуживание	Ежегодно в период действия проекта освоения лесов
Аншлаг	Устройство и эксплуатация противопожарных аншлагов			35	10 (ч)	шт.	1	-	1	Устройство	2026 год
										Подновление, ремонт	Ежегодно в период действия проекта освоения лесов
Щит	Устройство и эксплуатация информационных щитов и др.			35	10 (ч)	шт.	1	1	-	Подновление, ремонт	Ежегодно в период действия проекта освоения лесов
Территория предоставленного лесного участка	Содержание площади лесного участка в состоянии свободном от древесного мусора и иных горючих материалов	35	10 (ч)	га	0,2701	-	0,2701	0,2701	Ежегодно в течение срока действия проекта освоения лесов		

Минерализованные полосы	Подновление			35	10 (ч)	км	0,2	0,2	0,2	0,2	Ежегодно в течение срока действия проекта освоения
Территория предоставленного лесного участка	Проведение инструктажа работников (первичного и повторного) по ППБ			-	-	-	По числу работающих	-	Ежегодно по числу работающих	-	По числу работающих

4. Тематическая лесная карта территориального размещения объектов по противопожарному обустройству лесов приведена в Приложении

Невыполнение гражданами, юридическими лицами, осуществляющими использование лесов, лесохозяйственного регламента и проекта освоения лесов в части охраны лесов от пожаров является основанием для досрочного расторжения договоров аренды лесных участков, договоров купли-продажи лесных насаждений, а также для принудительного прекращения права постоянного (бессрочного) пользования лесным участком или права безвозмездного пользования лесным участком, прекращения сервитута или публичного сервитута (п.8 ст.51 ЛК РФ). В соответствии с п. 3.4. (к, и) договора аренды, Арендатор обязан: - осуществлять меры по предупреждению лесных пожаров в соответствии с законодательством РФ, проектом освоения лесов и приложением № 6 к договору аренды; - в случае обнаружения лесного пожара на арендованном лесном участке немедленно сообщить об этом в специализированную диспетчерскую службу по телефону 8(383) 200-10-35 и принять все возможные меры по недопущению распространения лесного пожара. Для обеспечения средствами предупреждения и тушения лесных пожаров на арендуемом участке проектируется устройство щита и навеса для размещения противопожарного инвентаря – пункта сосредоточения противопожарного инвентаря и оборудования (ПСПИ) – 1 шт.– в квартале № 35 выделе 10 (часть) Новосибирского городского лесничества Заельцовского участкового лесничества. Подступы к средствам предупреждения и тушения лесных пожаров на ПСПИ должны быть всегда свободными. Каждый год перед началом пожароопасного сезона на каждом ПСПИ проверяется комплектация, срок годности и исправность средств предупреждения и тушения лесных пожаров и при необходимости производится укомплектование вышедшего из строя или по срокам хранения. Аншлаг (противопожарной тематики) – щит, указывающий на необходимость осторожного обращения с огнем, информирования о текущей пожарной опасности в лесу, информирования, находящихся в лесу о действиях при обнаружении лесных пожаров. На арендованном лесном участке проектируется аншлаг противопожарной тематики. Аншлаг должен быть посвящен правилам поведения в лесу, необходимости заботливого отношения к лесу, осторожности обращения с огнем, содержать предупреждения о пожарной опасности, телефон специализированной диспетчерской службы. Аншлаг по мере необходимости должен обновляться и ремонтироваться. Также проектируется информационный щит. Инструктаж работников и участников массовых мероприятий должен включать, в том числе, информацию о причинах возникновения пожаров в лесу и способах устранения этих причин, порядке оповещения о пожарах в лесу специализированной диспетчерской службы и местных органов власти, способах локализации и тушения лесных пожаров, в том числе о применении имеющихся средств. Потребность объемов мероприятий по противопожарному обустройству лесов приведена в соответствии с приказом Министерства природных ресурсов и экологии от 09.04.2025 № 184 «Об установлении Нормативов противопожарного обустройства лесов».

Таблица 15. Сведения о наличии и потребности в пожарной технике, оборудовании, снаряжении и инвентаре на лесном участке

Наименование	Единица измерения	В соответствии с действующими нормативами, определенными лесохозяйственным регламентом Новосибирского городского лесничества	Имеется в наличии	Проектируется приобретение, аренда, изготовление	Место расположения
1	2	3	4	5	6
Мобильные средства пожаротушения:					Квартал 35 лесотаксационный выдел 10 (часть) Новосибирское городское лесничество Заельцовское участковое лесничество
Малый лесопатрульный комплекс или легковой автомобиль повышенной проходимости с комплектом пожарно-технического вооружения (за исключением спасательного оборудования)	штук	1	нет	В случае, если протяженность иного линейного объекта, переданного в аренду для эксплуатации линейного объекта, не превышает 5 км, нормативы обеспеченности средствами предупреждения и тушения лесных пожаров "Бортовой автомобиль повышенной проходимости или вездеход" и "Малый лесопатрульный комплекс или легковой автомобиль повышенной проходимости с комплектом пожарно-технического вооружения (за исключением спасательного оборудования)" не учитываются.	
Пожарное оборудование:					
Бензопилы	штук	Для валки и разделки деревьев на трассах полос и разрывов, 1 ед.	1	Эксплуатация	
Ранцевые лесные опрыскиватели (ранцы противопожарные)	штук	Для тушения пожаров и прокладки опорных полос при отжиге, 5 шт.	1	Эксплуатация	
Топоры	штук	Расчистка трасс, 5 ед.	2	Эксплуатация	
Лопаты	штук	Забрасывание пламени землей, 10 ед.	5	Эксплуатация	
Емкость для доставки воды объемом 10 - 15 л	штук	Поднос воды для локализации пожара, 3 ед.	3	Эксплуатация	
Средства индивидуальной защиты лиц, участвующих в мероприятиях по тушению и недопущению распространения лесных пожаров:					

Защитные каски, защитные очки, средства защиты органов дыхания и зрения, накидки из огнеупорной ткани, противоэнцефалитные костюмы, сапоги кирзовые (ботинки), брезентовые рукавицы	комплект	по числу лиц, участвующих в мероприятиях по тушению и недопущению распространения лесных пожаров	4	Приобретение	Квартал 35 лесотаксационный выдел 10 (часть) Новосибирское городское лесничество Заельцовское участковое лесничество
Аптечки первой помощи	штук	По 1 на каждые 5 человек, участвующих в мероприятиях по недопущению распространения лесных пожаров	1	Эксплуатация	
Огнетушащие вещества:					
Бидоны или канистры для питьевой воды	штук	Для питьевой воды, 1 ед.	1	Эксплуатация	
Бортовой автомобиль повышенной проходимости или вездеход	шт.	1	-	В случае, если протяженность иного линейного объекта, переданного в аренду для эксплуатации линейного объекта, не превышает 5 км, нормативы обеспеченности средствами предупреждения и тушения лесных пожаров "Бортовой автомобиль повышенной проходимости или вездеход" и "Малый лесопатрульный комплекс или легковой автомобиль повышенной проходимости с комплектом пожарно-технического вооружения (за исключением спасательного оборудования)" не учитываются.	

Для вида использования лесов на арендуемом лесном участке: строительство, реконструкция, эксплуатация линейных объектов, на 1 объект - пункты сосредоточения противопожарного инвентаря организуются с учетом возможности доставки ресурсов пожаротушения не позднее трех часов с момента обнаружения пожара.

Вся имеющаяся в наличии и планируемая по потребности пожарная техника, оборудование, снаряжение и инвентарь расположены в пункте сосредоточения пожарного инвентаря. Тематическая лесная карта территориального размещения объектов по противопожарному обустройству лесов приведена в Приложении 4.

Таблица 16. Обоснование и характеристика видов и объемов планируемых профилактических мероприятий по защите лесов, с указанием мест проведения профилактических мероприятий

Целевое назначение лесов	№ квартала	№ выдела	Профилактические мероприятия													
			Профилактические лесохозяйственные мероприятия						Профилактические биотехнические мероприятия							
			Лечение деревьев, шт.		Применение пестицидов для предотвращения появления очагов вредных организмов, га		Использование удобрений и минеральных добавок для повышения устойчивости лесных насаждений в неблагоприятные периоды (засуха, повреждение насекомыми), га		Улучшение условий обитания и размножения насекомоядных птиц и других насекомоядных животных, шт.		Охрана местобитаний, выпуск, расселение и интродукция насекомых-энтомофагов, га		Посев травянистых нектароносных растений, га		Использование феромонов, шт.	
все го	ежегодный объем	все го	ежегодный объем	все го	ежегодный объем	все го	ежегодный объем	все го	ежегодный объем	все го	ежегодный объем	все го	ежегодный объем			
1	2	3	4	5	6	7	8	9	10	11	12	13	14	15	16	17
Защитные леса	все	все	-	-	-	-	-	-	-	-	-	-	-	-	-	-
Итого			-	-	-	-	-	-	-	-	-	-	-	-	-	-

Мероприятия по профилактическим мерам по защите лесов не проектируются, Тематическая лесная карта не приводится. Таблица 16 не заполняется.

Таблица 17. Сведения о наличии очагов вредных организмов на лесном участке, с указанием их местоположения и мероприятий, необходимых для ликвидации очагов вредных организмов

Наименование очагов вредных организмов	Целевое назначение лесов	Лесничество, участковое лесничество	№ квартала	№ выдела	Площадь, га	Мероприятия, необходимые для ликвидации очагов вредных организмов
1	2	3	4	5	6	7
-	-	-	-	-	-	-

По данным лесохозяйственного регламента Новосибирского городского лесничества и данным лесоустройства, сведений о наличии очагов вредных организмов на лесном участке не имеется. Таблица 17 не заполняется.

Таблица 18. Сведения о повреждении и гибели лесов на начало действия проекта освоения лесов с указанием их местоположения

Наименование причин повреждения и гибели лесов	Целевое назначение лесов	Лесничество, участковое лесничество	№ квартала	№ выдела	Площадь поврежденных и погибших насаждений нарастающим итогом, га	Площадь погибших насаждений нарастающим итогом, га
1	2	3	4	5	6	7
-	-	-	-	-	-	-

Сведений о повреждении и гибели лесов на начало действия проекта освоения лесов на лесном участке не имеется. Таблица 18 не заполняется.

Таблица 19. Обоснование и характеристика видов и объемов планируемых санитарно-оздоровительных мероприятий с указанием мест проведения санитарно-оздоровительных мероприятий

Вид санитарно-оздоровительного мероприятия	Целевое назначение лесов	Лесничество, участковое лесничество	№ квартала	№ выдела	Площадь, га	Вырубаемый запас, м ³			Год проведения	Обоснование
						общий	ликвидный	деловой		
1	2	3	4	5	6	7	8	9	10	11
-	Защитные леса	-	-	-	-	-	-	-	-	-
-	Итого	-	-	-	-	-	-	-	-	-

Санитарно-оздоровительные мероприятия на лесном участке не проектируются. Тематическая лесная карта не приводится, таблица 19 не заполняется. Рубка аварийных деревьев осуществляется по мере выявления аварийных деревьев на предоставленном в постоянное бессрочное пользование участке. Аварийные деревья учитываются в отдельной перечетной ведомости и не входят в общий объем рубок на лесном участке. До начала мероприятия пользователь уведомляет собственника о проведении рубки, с приложением перечетной ведомости.

Таблица 20. Обоснование и характеристика проектируемых видов и объемов защитных мероприятий в зонах радиоактивного загрязнения (если таковые имеются)

Наименование лесничества, участкового лесничества	Номер лесного квартала	Перечень выделов	Площадь, га	Зона загрязнения (слабая, средняя, сильная)	Защитные мероприятия в зонах радиоактивного загрязнения (на площади, га)			
					Установка предупреждающих аншлагов, шт.	Радиационный контроль лесных ресурсов (по видам)	Дозиметрический контроль при проведении лесохозяйственных работ	Прочие защитные мероприятия
1	2	3	4	5	6	7	8	9
-	-	-	-	-	-	-	-	-

Виды и объемы защитных мероприятий в зонах радиоактивного загрязнения не проектируются. Тематическая лесная карта не приводится. Таблица 20 не заполняется.

Таблица 21. Ведомость лесотаксационных выделов (земельных участков из земель сельскохозяйственного назначения), входящих в зоны радиоактивного загрязнения (если таковые имеются), с указанием ограничений по видам использования лесных участков (земельных участков из земель сельскохозяйственного назначения) и заготовки лесных ресурсов

Лесничество, участковое лесничество	№ квартала	№ выдела	Площадь, га	Зона загрязнения (слабая, средняя, сильная)	Ограничение использования лесного участка
1	2	3	4	5	6
-	-	-	-	-	-

Лесотаксационные выделы, входящие в зоны радиоактивного загрязнения на проектируемом лесном участке отсутствуют. Таблица 21 не заполняется.

Таблица 22. Площадь земель, нуждающихся в лесовосстановлении

Категория земель фонда лесовосстановления	Лесничество, участковое лесничество	№ квартала	№ выдела	Площадь, га
1	2	3	4	5
-	-	-	-	-

Земли, нуждающиеся в лесовосстановлении на арендуемом лесном участке, отсутствуют. Таблица 22 не заполняется.

Таблица 23. Плановые способы и объемы лесовосстановления

Категории земель, требующих лесовосстановления	Искусственное лесовосстановление			Комбинированное лесовосстановление	Естественное лесовосстановление	Всего
	итого	в том числе посев	в том числе посадка			
1	2	3	4	5	6	7
Вырубки	-	-	-	-	-	-
Гари, погибшие насаждения	-	-	-	-	-	-
Проголины	-	-	-	-	-	-
Пустыри	-	-	-	-	-	-
Лесосеки сплошных рубок предстоящего периода	-	-	-	-	-	-
Итого	-	-	-	-	-	-
Средние ежегодные объемы лесовосстановления	-	-	-	-	-	-

Способы и объемы лесовосстановления на лесном участке не проектируются. Таблица 23 не заполняется.

Таблица 24. Ведомость лесотаксационных выделов (земельных участков из земель сельскохозяйственного назначения), в которых планируются мероприятия по лесовосстановлению

Категория земель фонда лесовосстановления	Лесничество, участковое лесничество	№ квартала	№ выдела	Площадь, га	Планируемый способ лесовосстановления
1	2	3	4	5	6
-	-	-	-	-	-

Мероприятия по лесовосстановлению на предоставленном в аренду лесном участке не проектируются. Таблица 24 не заполняется.

Таблица 25. Ведомость лесотаксационных выделов (земельных участков из земель сельскохозяйственного назначения), в которых проектируются мероприятия по уходу за лесами

Лесничество, участковое лесничество	Вид ухода	Целевая порода	№ квартала	№ выдела	Площадь, га
1	2	3	4	5	6
Заельцовское участковое лесничество Новосибирского городского лесничества	Уборка сухостоя	Хвойное, С	На всем участке	На всем участке	0,2701

Уход за лесами должен осуществляться лицами, использующими леса на основании проекта освоения лесов, а также органами государственной власти, органами местного самоуправления в пределах их полномочий, определенных в соответствии со ст. 81-84 ЛК (п. 4 «Правил ухода за лесами», утвержденных приказом Министерства природных ресурсов и экологии РФ от 30.07.2020 № 534). На лесном участке проектируются мероприятия по уходу за лесами (таблица 25).

Таблица 26. Площадь лесов, нуждающихся в уходе за лесами, проектируемые виды и ежегодные объемы ухода за лесами при воспроизводстве лесов, не связанные с заготовкой древесины

Породы (указывается соответствующая порода)	Площадь лесов, нуждающихся в уходе за лесами га	Ежегодная площадь ухода за лесами, га	Вид ухода
1	2	3	4
	-	-	-
	-	-	-
Итого хвойных:	-	-	-
	-	-	-
Итого твердолиственных:	-	-	-
	-	-	-
Итого мягколиственных:	-	-	-
Всего	-	-	-

Ни какие виды рубок, проводимые в целях ухода за лесными насаждениями и не связанные с заготовкой древесины, на предоставляемом в аренду лесном участке не запланированы. Таблица 26 не заполняется.

Таблица 27. Ведомость лесотаксационных выделов, в которых проектируются мероприятия по охране объектов животного и растительного мира, водных объектов

Наименование объекта	Проектируемые мероприятия	Лесничество, участковое лесничество	№ квартала	№ выдела	Площадь, га	Объем, единица измерения
1	2	3	4	5	6	7
Лесной участок, предоставленный в аренду	<p>Мероприятия по охране объектов животного мира:</p> <ul style="list-style-type: none"> - контроль над соблюдением границ отвода; - соблюдение санитарных норм и правил, правил пожарной безопасности; - запрет на несанкционированное передвижение техники; - сбор и вывоз отходов и мусора; - ограничение работ в период размножения животных; - устройство бельчатников, кормушек, скворечников и синичников; - применение природоохранных технологий; - в случае выявления гнезд или мигрирующих особей видов птиц, занесенных в Красную книгу, должна быть обеспечена их локальная охрана с соответствующим информационно-пропагандистским сопровождением. - виновные в гибели объектов животного мира (ст. 55-56 ФЗ от 24.04.1995 № 52-ФЗ «О животном мире»), должны быть привлечены к ответственности в соответствии с законодательством Российской Федерации (ст. 55, 56 Федерального закона «О животном мире» от 24.04.1995 № 52-ФЗ). <p>В целях предотвращения гибели животных запрещается выжигание растительности</p>	Заельцовское участковое лесничество Новосибирского городского лесничества	35	10 (ч)	0,2701	0,2701 га, в течение срока действия проекта освоения лесов
	<p>Мероприятия по охране объектов растительного мира, в том числе на прилегающей территории:</p> <ul style="list-style-type: none"> - сбор и вывоз отходов и бытового мусора, образующихся в процессе проведения использования лесного участка; - календарное планирование работ; - соблюдение охранных зон; - ограничение воздействия на земли; - места временного накопления (хранения) отходов должны соответствовать требованиям экологической и санитарной безопасности. Сбор и временное хранение образующихся в процессе использования лесов отходов осуществляется отдельно по видам и классам опасности. Оборудование мест временного хранения должно проводиться с учетом требований соответствующих ГОСТ и СНиП. - неукоснительное соблюдение границ отведенных земель; - недопущение захламления участка и прилегающей территории мусором, отходами и другими материалами; - запрещение базирования техники и автотранспорта, складского хозяйства и других объектов в местах, не предусмотренных проектной документацией; - запрещается заготовка и сбор растений; 	Заельцовское участковое лесничество Новосибирского городского лесничества	35	10 (ч)	0,27001	0,2701 га, в течение срока действия проекта освоения лесов

Наименование объекта	Проектируемые мероприятия	Лесничество, участковое лесничество	№ квартала	№ выдела	Площадь, га	Объем, единица измерения
1	2	3	4	5	6	7
	занесенных в Красные книги РФ и НСО; признаваемых наркотическими веществами в соответствии с Федеральным законом от 08.01.1998 № 3-ФЗ «О наркотических средствах и психотропных веществах»; включенных в «Перечень видов (пород) деревьев и кустарников, заготовка древесины которых не допускается» (утвержден Приказом Федерального агентства лесного хозяйства от 05.12.2011 № 513).					

Мероприятия по охране объектов животного и растительного мира будут проводиться в течение срока действия проекта освоения лесов.

II. Организация использования лесов для строительства, реконструкции, эксплуатации линейных объектов

Ведомость учета деревьев на лесном участке для строительства, реконструкции, эксплуата- ции линейных объектов

На территории лесного участка, предоставленного в аренду, площадью 0,2701 га, не запланированы рубки лесных насаждений. Был произведен перечет деревьев. Полнота насаждения на лесном участке – неравномерная.

Перечетная ведомость лесных насаждений.

№ де- рева	Порода	Возраст, лет	Состояние	Диаметр, см	Высота, м
1	2	3	4	5	6
1	Сосна	90	Удовлетворительное	40	26,1
2	Сосна	40	Удовлетворительное	20	20,9
3	Сосна	45	Удовлетворительное	32	24,8
4	Сосна	50	Удовлетворительное	36	25,5
5	Сосна	45	Удовлетворительное	32	24,8
6	Сосна	50	Удовлетворительное	36	25,5
7	Сосна	90	Удовлетворительное	40	26,1
8	Сосна	45	Удовлетворительное	32	24,8
9	Сосна	45	Удовлетворительное	32	24,8
10	Сосна	95	Неудовлетворительное	44	26,5
11	Сосна	45	Удовлетворительное	32	24,8
12	Сосна	90	Удовлетворительное	40	26,1
13	Сосна	45	Удовлетворительное	32	24,8
14	Сосна	45	Удовлетворительное	32	24,8
15	Сосна	50	Удовлетворительное	36	25,5
16	Сосна	90	Удовлетворительное	40	26,1
17	Сосна	45	Удовлетворительное	32	24,8
18	Сосна	50	Удовлетворительное	36	25,5
19	Сосна	90	Удовлетворительное	40	26,1
20	Сосна	45	Удовлетворительное	32	24,8

21	Сосна	50	Удовлетворительное	36	25,5
22	Сосна	45	Удовлетворительное	32	24,8
23	Сосна	90	Удовлетворительное	40	26,1
24	Сосна	40	Неудовлетворительное	24	22,6
25	Сосна	45	Удовлетворительное	32	24,8
26	Сосна	40	Удовлетворительное	28	23,8
27	Сосна	90	Удовлетворительное	40	26,1
28	Сосна	50	Удовлетворительное	36	25,5
29	Сосна	95	Удовлетворительное	44	26,5
30	Сосна	100	Удовлетворительное	48	26,9
31	Сосна	50	Удовлетворительное	36	25,5
32	Сосна	95	Удовлетворительное	44	26,5
33	Сосна	45	Удовлетворительное	32	24,8
34	Сосна	50	Удовлетворительное	36	25,5
35	Сосна	20	Удовлетворительное	16	18,8
36	Сосна	50	Удовлетворительное	36	25,5
37	Сосна	95	Удовлетворительное	44	26,5
38	Сосна	50	Удовлетворительное	36	25,5
39	Сосна	50	Неудовлетворительное	36	25,5
40	Сосна	95	Удовлетворительное	44	26,5
41	Сосна	90	Удовлетворительное	40	26,1
42	Сосна	50	Удовлетворительное	36	25,5
43	Сосна	45	Удовлетворительное	32	24,8
44	Сосна	46	Удовлетворительное	32	24,8
45	Сосна	40	Удовлетворительное	28	23,8
46	Сосна	95	Удовлетворительное	44	26,5
47	Сосна	90	Удовлетворительное	40	26,1
48	Сосна	50	Удовлетворительное	36	25,5
49	Сосна	50	Удовлетворительное	36	25,5

50	Сосна	95	Удовлетворительное	44	26,5
51	Сосна	90	Удовлетворительное	40	26,1
52	Сосна	90	Удовлетворительное	40	26,1
53	Сосна	100	Удовлетворительное	48	26,9
54	Сосна	90	Удовлетворительное	40	26,1

Таблица 28. Сведения о характеристиках и обосновании проектируемых видов и объемов работ по строительству, реконструкции, эксплуатации линейных объектов

№ п/п	Вид проектируемых работ по строительству, реконструкции, эксплуатации линейных объектов	Характеристика и обоснование проектируемых работ по строительству, реконструкции, эксплуатации линейных объектов	Объем проектируемых работ по строительству, реконструкции, эксплуатации линейных объектов
1	2	3	4
1	Система наружного освещения	В целях эксплуатации существующей пешеходной дорожки проектируется размещение и эксплуатация системы наружного освещения вдоль дорожки. Фонарь – осветительный прибор на металлической опоре.	В количестве 2 шт, размер 0,64 кв. м. каждый
2	Временные вспомогательные сооружения, необходимые для обеспечения строительства, реконструкции, эксплуатации линейных объектов	Для выполнения работ по строительству и эксплуатации линейных объектов проектируются временные вспомогательные сооружения – это сборно-разборная конструкция (бытовка, навес), предназначенная для хранения техники и инвентаря.	В количестве 2 шт, 8,5 кв. м. и 10,3 кв. м.

Таблица 29. Характеристика существующих и проектируемых объектов, строений и сооружений при строительстве, реконструкции, эксплуатации линейных объектов на лесном участке (земельном участке из земель сельскохозяйственного назначения)

Наименование объекта, строения, сооружения	Лесничество, участковое лесничество или кадастровый номер земельного участка из земель сельскохозяйственного назначения	№ квартала	№ выдела	Площадь объекта, строения, сооружения, м ²	Протяженность объекта, м	Характеристика объекта	Проектируемые мероприятия
1	2	3	4	5	6		7
Пешеходная дорожка	Заельцовское участковое лесничество Новосибир-	35	10	184,5	41	Ширина 4-4,5 м. Покрытие — естественный грунт, уплотненный гравий.	Эксплуатация объекта

Система наружного освещения (фонарь), 2 ед.	ского городского лесничества	35	10	1,28	-	Осветительный прибор на металлической опоре, 0,8*0,8 кв. м.	Строительство объекта
Временные вспомогательные сооружения, необходимые для обеспечения строительства, реконструкции, эксплуатации линейных объектов, 2 ед.		35	10	18,8	-	Мобильность, отсутствие капитальности и необходимость демонтажа после завершения строительства.	Строительство объекта

Тематическая лесная карта "Мест размещения на лесном участке капитальных/некапитальных строений и сооружений, не связанных с созданием лесной инфраструктуры", приводится в приложении 6 к настоящему проекту освоения лесов.

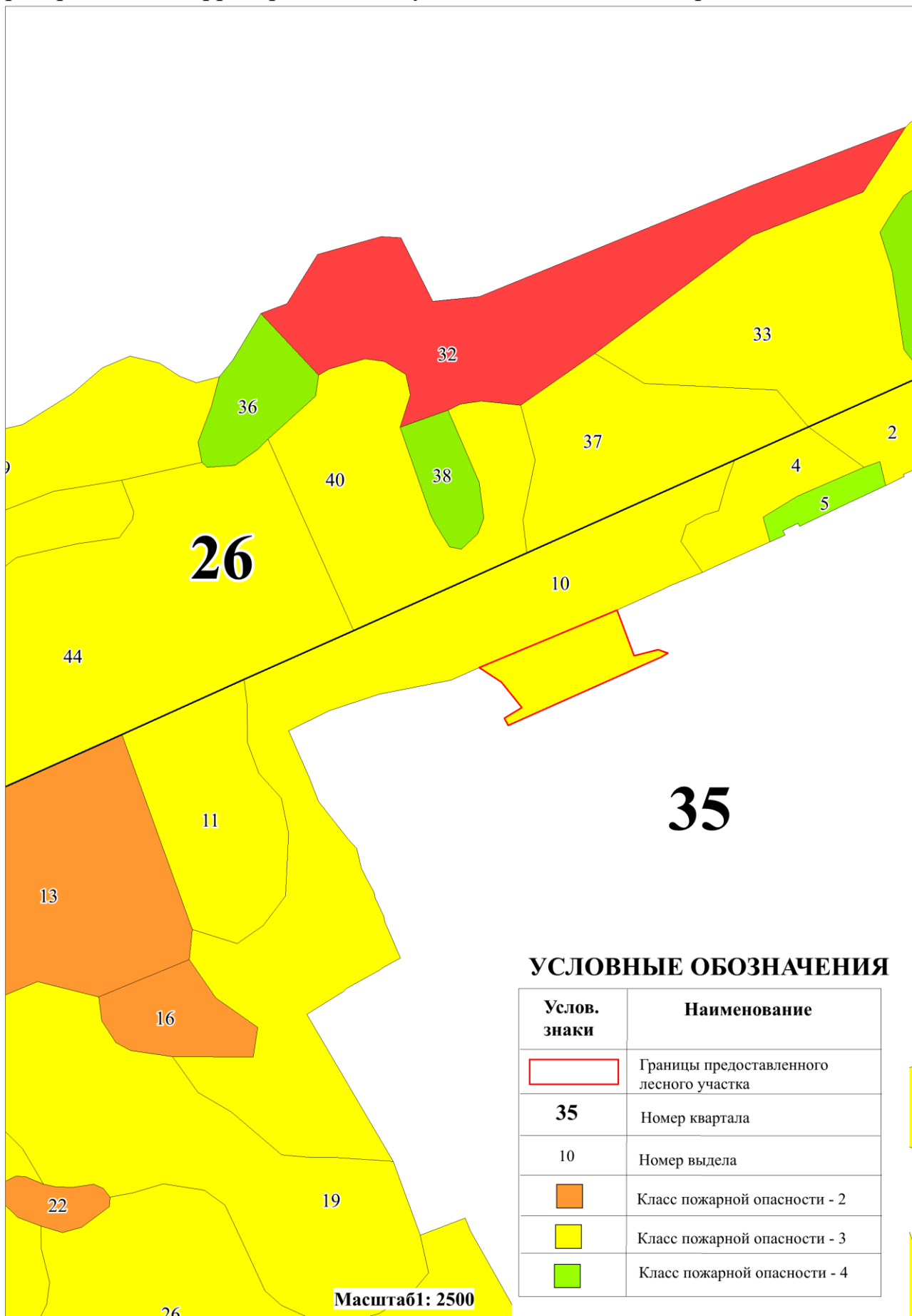
Таблица 30. Проектируемый объем рубок лесных насаждений на лесном участке (земельном участке из земель сельскохозяйственного назначения), предназначенном для строительства, реконструкции, эксплуатации линейных объектов

Проектируемые объекты, сооружения	Лесничество, участковое лесничество или кадастровый номер земельного участка из земель сельскохозяйственного назначения	№ квартала	№ выдела	Площадь объекта, м ²	Объем рубок, м ³			
					корневой запас	в том числе хвойные	ликвидный запас	в том числе хвойные
1	2	3	4	5	6	7	8	9
-	-	-	-	-	-	-	-	-

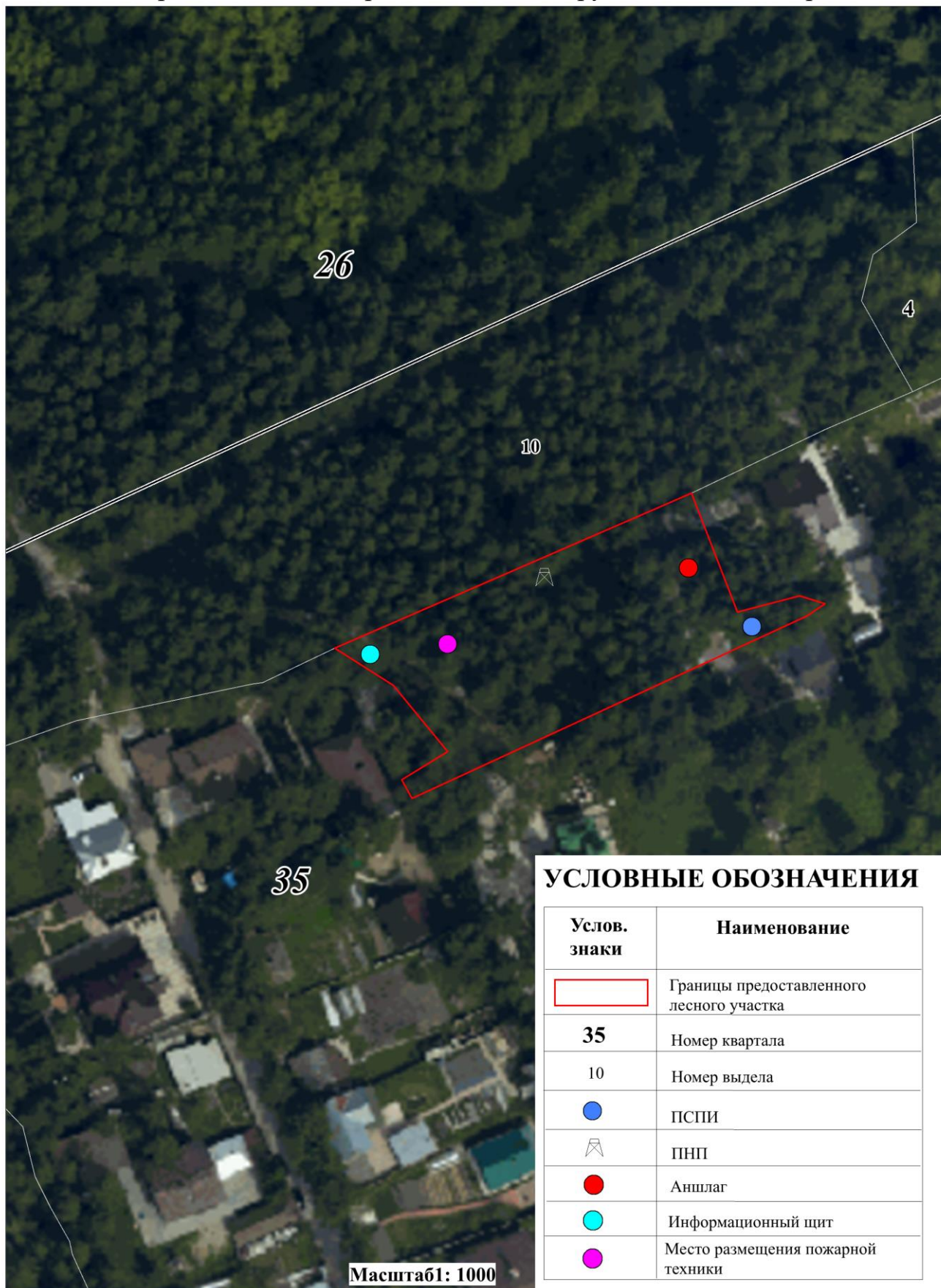
Объекты капитального строительства, не связанных с созданием лесной инфраструктуры на арендуемом лесном участке (пешеходная дорожка) проектируются в местах, непокрытых лесными насаждениями. Рубка лесных насаждений на лесном участке не планируется, таблица 30 не заполняется.

Приложения

ТЕМАТИЧЕСКАЯ ЛЕСНАЯ КАРТА
распределения территории лесного участка по классам пожарной опасности



ТЕМАТИЧЕСКАЯ ЛЕСНАЯ КАРТА
территориального размещения объектов по
противопожарному обустройству лесов
и мест размещения пожарной техники, оборудования, инвентаря



ТЕМАТИЧЕСКАЯ ЛЕСНАЯ КАРТА
мест размещения на лесном участке
капитальных/некапитальных строений и сооружений,
не связанных с созданием лесной инфраструктуры

