

Горводоканал



90-летию Новосибирского Горводоканала посвящается

С первых лет возведения поселка Ново-Николаевска в статус города его жители стали подумывать о постройке водопровода. Первые проекты водопровода, разработанные в период с 1906 г. по 1913 г., не получили дальнейшего продвижения по ряду причин: недостаточной обоснованности, отсутствия средств у города, военных и политических событий. Проект водопровода, созданный в 1921 г., также не был осуществлен из-за тяжелого экономического положения.

К вопросу постройки водопровода вернулись в 1924 г. Для его срочного разрешения Ново-Николаевский Губисполком поручил начальнику электростроя А.Ф. Ильину разобраться с ранее разработанными проектами по созданию системы водоснабжения в Ново-Николаевске.



А.Ф. Ильин тщательно изучил ранее разработанные проекты по созданию городской системы водоснабжения и пришел к выводу, что ни один из них не подходит для дальнейшей разработки.

Об итогах своей работы А.Ф. Ильин 17 ноября 1924 г. доложил Президиуму горисполкома, в результате чего Губисполкомом было вынесено постановление о проработке всех имеющихся материалов по постройке водопровода и изысканиям источников водоснабжения.

Для этой цели при ГОМХа была создана специальная водопроводная комиссия. Председателем комиссии был назначен Громов, его заместителем – начальник электростроя Ильин. В комиссию входили члены представителей: Губплана, Губземуправления, Губздрава, Губпрофсовета, Горсовета, Общества краеведения, подотдела благоустройства ГОМХа, Сибплана.



А.Ф. Ильин

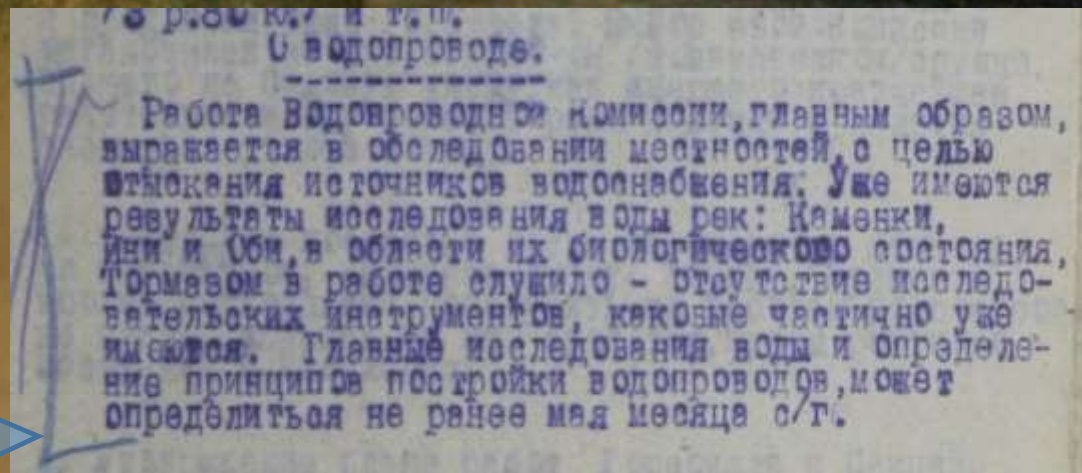
В период с 1925 г. по 1926 г. были проведены необходимые предварительные изыскания источников водоснабжения: гидрометрические, геологические, бактериологические, химические и биологические.

На основе полученных данных были разработаны 4 варианта проекта водопровода, производительностью от 960 000 до 1 369 000 ведер в сутки, стоимостью от 3 500 до 3 900 000 рублей.

Водопроводная комиссия

11 февраля 1925 г. на заседании Президиума Новониколаевского горсовета в числе насущных задач рассматривался вопрос об организации работ по строительству городского водопровода. В ходе заседания

Фрагмент протокола заседания Президиума Новониколаевского городского совета рабочих и красноармейских депутатов от 11 февраля 1925 г.



было отмечено, что водопроводная комиссия занимается поиском источников водоснабжения, ссылаясь на результат биологического состояния воды рек Каменки, Ини и Оби.

Комиссия Горсовета по строительству городского водопровода.
Первый ряд слева направо:
С.А. Гюнтер – консультант инженер-строитель,
А.Ф. Ильин – начальник водопроводного строительства,
Г.И. Щукин – председатель комиссии, заведующий горкомхозом,
С.А. Шестов – главный инженер-строитель водопроводного строительства,
С.А. Васильев – консультант инженер сантехники.
Второй ряд:
Перцев – помощник начальника водопроводного строительства.
1928 г.



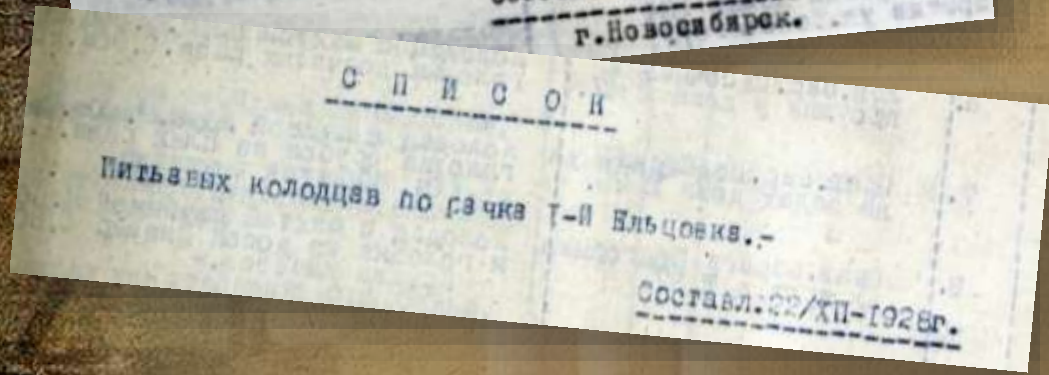
Изыскание реки Оби



Работы по изысканию рек были начаты 14 января 1925 г. В первую очередь была обследована правая полоса реки Оби на протяжении 10 верст в пределах городской черты, начиная выше устья реки Ини и кончая 2-й Ельцовкой.

Изыскательские работы на реке Обь по постройке водопровода. 1925 г.

Колодцы и водокачки



№ п/п.	Расположение водокачки	Мощность вед. воды	Отпуск в сутки
1	Уг. Барнаульской и Урицкого	15000	7000
2	Дом Инвалидов	10000	3500
3	Закаменская	Не работает	
4	Семипалатинская /Баз.пл./	15000	7000
5	Ул. Революции	15000	5000
6	- - -	3000	2000
7	Медениновская	не работает	
		58000	25500

Список водокачек Коммуноотдела.
[1924 г.]

Водопроводной комиссией было решено, что спецгруппа при Электрострое в составе из 2-х техников под руководством одного инженера будет собирать материал по речным и грунтовым источникам водоснабжения. Были исследованы грунтовые воды некоторых городских колодцев и водокачек.

В декабре 1928 г. городским отделом коммунального хозяйства были составлены списки питьевых колодцев, расположенных по берегам рек Каменке и 1-й Ельцовке. Списки, выполненные в виде таблицы, включали в себя характеристику колодца: его тип, размеры, месторасположение. Так, по берегу реки Каменки насчитывалось 22 колодца, а по берегу 1-й Ельцовке – 40 колодцев.



Лаборатория по анализу воды



С 20 декабря 1924 г. лаборатория Губздрава приступила к организации массового производства анализов воды, согласно утвержденной Водопроводной комиссией программы.

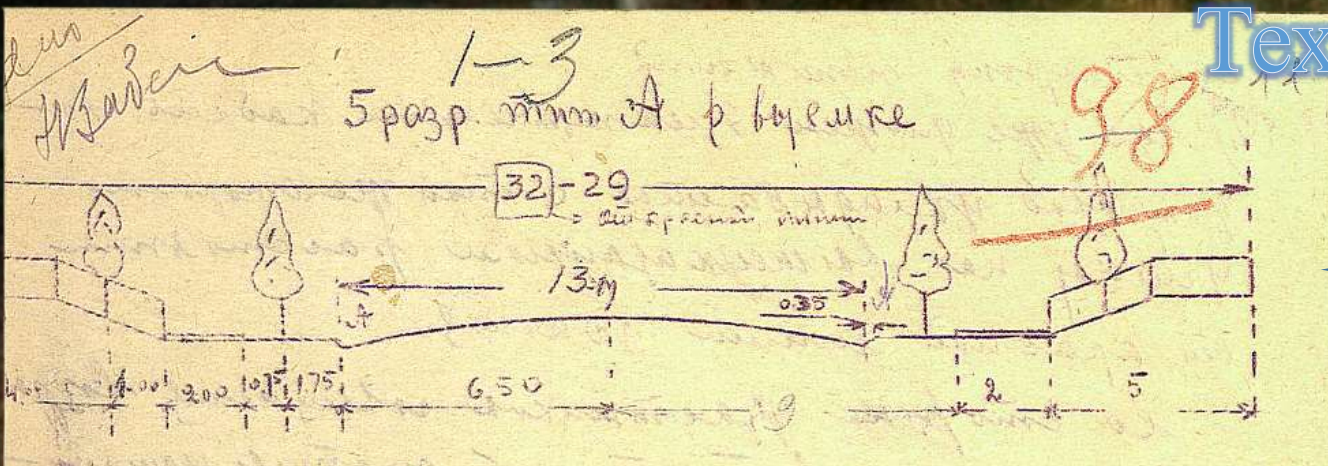
Лаборатория по анализу воды для будущего водопровода. 1925 г.

Опытная фильтровальная станция



Опытная фильтровальная станция для водопровода. 1925 г.

Техническое совещание



Эскиз устройства мостовой по улицам Телеграфной и Сибревкомской

7 мая 1927 г. на техническом совещании обсуждался вопрос о расположении водопроводной линии по улицам города.

На совещании присутствовали:

Н.Д. Тяпкин и С.А. Васильев – члены строительной комиссии,

П.Г. Немцов – представитель «Водосвета»,

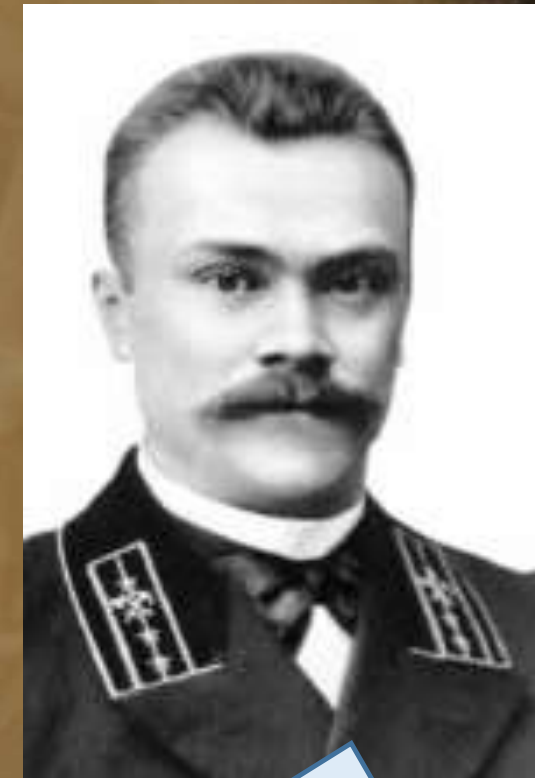
П.П. Шмаков – заведующий подотделом электросооружений,

Н.М. Забелин – заведующий внешним благоустройством,

И.С. Соловьев – заведующий подотделом канализации.

Участники совещания приняли ряд рекомендаций по прокладке водопровода, с указанием расстояния прохождения водопроводных труб относительно границ территорий общего и частного пользования.

Участники совещания единодушно приняли устройство мостовой по улицам Телеграфной (сейчас – ул. Кирова) и Сибревкомской (в документе применен просторечный вариант названия улицы).



Николай Дмитриевич Тяпкин (1869—1929) — русский инженер путей сообщения и педагог, ординарный профессор и ректор Московского института инженеров путей сообщения императора Николая II, действительный статский советник.

Выпуск марок

1. О выпуске марок на воду под будущий водопровод.

/ Т.В. Капустин/.

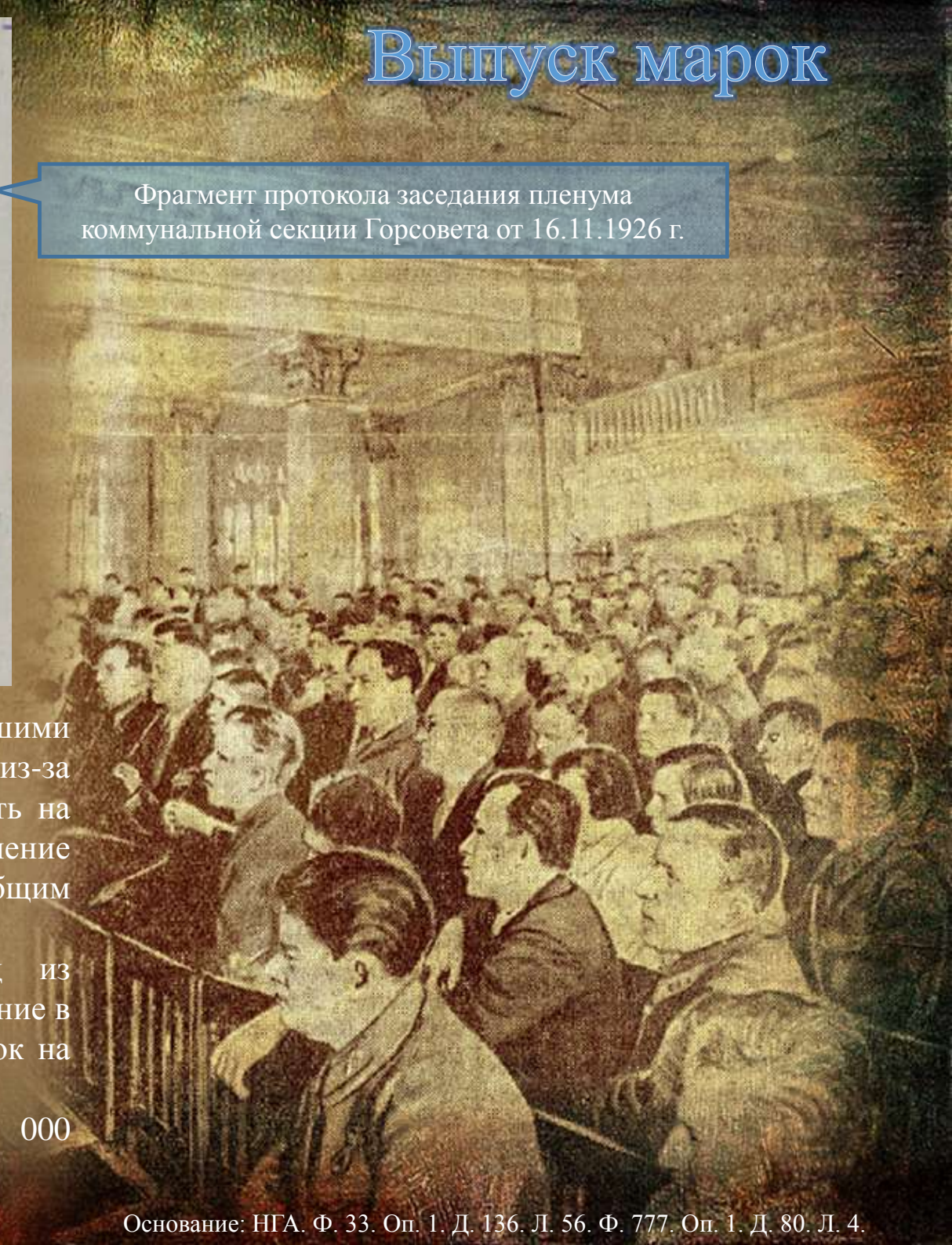
Мы строим водопровод, который обидет-ся нам в 2.200.000 руб., но постройка его сопряжена с затруднениями в виду перегруженности нашего городского бюджета. По бюджету нами запроектировано только 200.000 руб. Банки наши также ввиду больших заявок на кредиты, многого дать не могут, а если бы даже и дали ту сумму, которая нам потребуется на водопровод, то нами бюджетные возможности пошли бы только на уплату процентов по ссудам. Такое положение нас заставляет изыскивать средства другими путями. Эти пути - это непосредственное участие населения в постройке водопровода путем выпуска специальных марок на воду из этого водопровода. Если мы выпустим эти марки при общем нашем участии распространение мы дадим большую поддержку нашему городскому бюджету.

Фрагмент протокола заседания пленума коммунальной секции Горсовета от 16.11.1926 г.

Строительство водопровода было связано с большими затратами – 2 200 000 руб. Городской бюджет из-за дефицита денежных средств не мог полностью взять на себя затраты на сооружение водопровода, получение кредитов из банков также было затруднено общим финансовым положением.

Коммунальная секция Горсовета нашла выход из создавшегося положения, предложив привлечь население в участии постройки водопровода путем выпуска марок на воду из будущего водопровода.

Было решено выпустить марки в количестве 75 000 купюрами 50 коп., 1 руб., 3 руб., 5 руб. и 10 руб.



№	Муницип.-Коммунальный Отдел Город. Хозяйства.	Муницип.-Коммунальный Отдел Город. Хозяйства.
4 ведра 80 коп.	№ 2 ведра 40 к.	№ 2 ведра 40 к.
№	Муницип.-Коммунальный Отдел Город. Хозяйства.	Муницип.-Коммунальный Отдел Город. Хозяйства.
4 ведра 80 коп.	№ 2 ведра 40 к.	№ 2 ведра 40 к.
№	Муницип.-Коммунальный Отдел Город. Хозяйства.	Муницип.-Коммунальный Отдел Город. Хозяйства.
4 ведра 80 коп.	№ 2 ведра 40 к.	№ 2 ведра 40 к.

Талоны на покупку воды

Фрагмент статьи из «Советской Сибири» от 10 декабря 1927 г.

До создания городской водопроводной системы жителям Новониколаевска вода доставлялась за плату в ведрах, бочках водовозами, носили ее из колодцев, отдаленных родников или из реки.

В НОВОСИБИРСКЕ УМИРАЮТ В ДВА РАЗА БОЛЬШЕ, ЧЕМ В МОСКВЕ

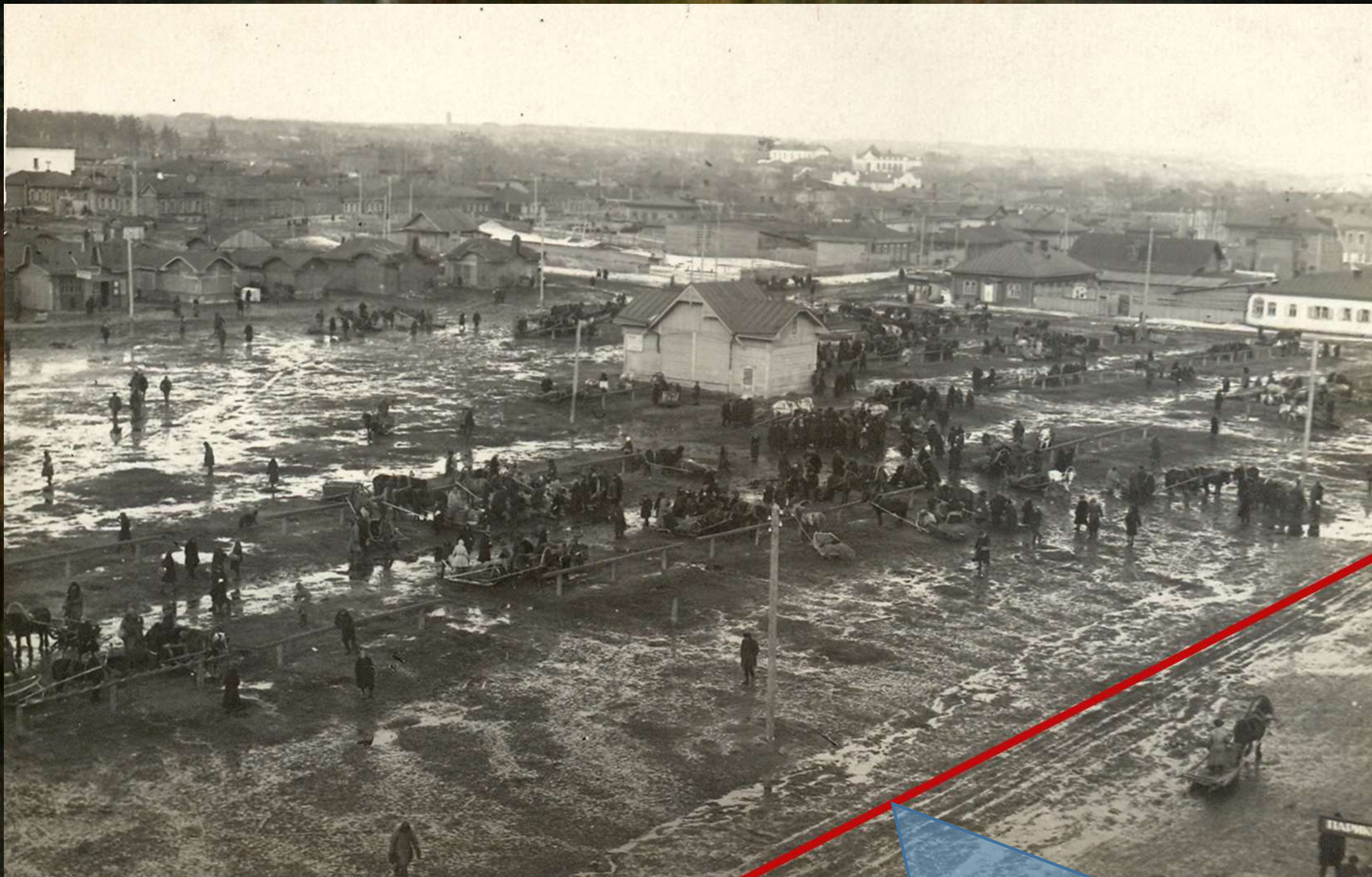
Смертность в Новосибирске в два раза выше, чем в Москве. В Москве на каждую тысячу жителей приходится 13 смертей. В Новосибирске — 23.

Эти жуткие цифры сообщил доктор Сирнер в своем докладе о санитарном состоянии города, сделанном на днях на обелиином заседании трех секций: торгово-кооперативной, коммунальной и здравоохранения.

Такая высокая смертность объясняется скверным санитарным состоянием города, вызывающим массу заболеваний. Мы болеем и умираем от испорченной воды, от гризи.



Из-за отсутствия канализации естественные источники воды загрязнялись и являлись причиной возникновения и распространения различных инфекционных заболеваний.



Место прокладки первого канализационного коллектора по ул.
Бийской (сейчас – ул. Депутатская). 1926 г.



Укладка канализационного коллектора по ул. Бийской
(сейчас – ул. Депутатская). 1927 г.



26 июля 1928 г. в Михайловском логу закончилась постройка первой очистительной станции города. Пропускная способность станции – 30 тыс. ведер в сутки. К концу года к ней было подключено 24 дома.

Осмотр стройки очистительной станции в Михайловском логу комиссией в составе:
Г.И. Щукина – зав. Горкомхозом,
Рубинштейна – зав. Крайкомхозом,
А.Д. Крячкова – инженера-консультанта,
В.И. Локуциевского – инженера-строителя.

1927 г.

Насосно-фильтровая станция

Насосно-фильтровая станция была построена на реке Оби в 4,5 км выше железнодорожного моста и в 5 км выше городской черты.



Водопровод хозяйственно -противопожарный и схема его следующая: вода забирается в отрезной части реки и двумя стальными 14" самотечными трубами поступает в береговой железобетонный колодец, откуда 3-мя всасывающими трубами забирается электро-насосами 1-го под'ема, производительность 250 куб.м. в час при манометрич. высоте 25 метр. и мощности мотора 42 лощ.силы. Электронасосов 1-го под'ема - 2 шт.

Вода подается в здание Насосно-фильтровальной станции сперва в железобетонный отстойник, число которых два, вместимостью каждый до 430 куб.метр. Из отстойников на американские фильтры системы Джуэль, число которых 2, с суточной производительностью каждый до 2400 куб.м. Для промывки фильтров установлены 2 электро-насоса, каждый производительностью 450 куб. м. в час при манометрической высоте подачи 20 метр. с мотором 55 лощ.сил. Для приведение в действие механических мешалок фильтров установлен на общую трансмиссию мотор 15 л. сил.

Фрагмент из
объяснительной
записки к годовому
отчету треста
«Водосвет» за
1928/1929
операционный год

Насосно-фильтровая
станция. 1928 г.


Схема прокладки водопроводной линии


В газете «Советская сибирь» от 16 марта 1927 г. была опубликована информация о месте прохождения водопроводной линии – кольца первой очереди, о размещении водоразборных будок и о месте строительства водопроводной башни.

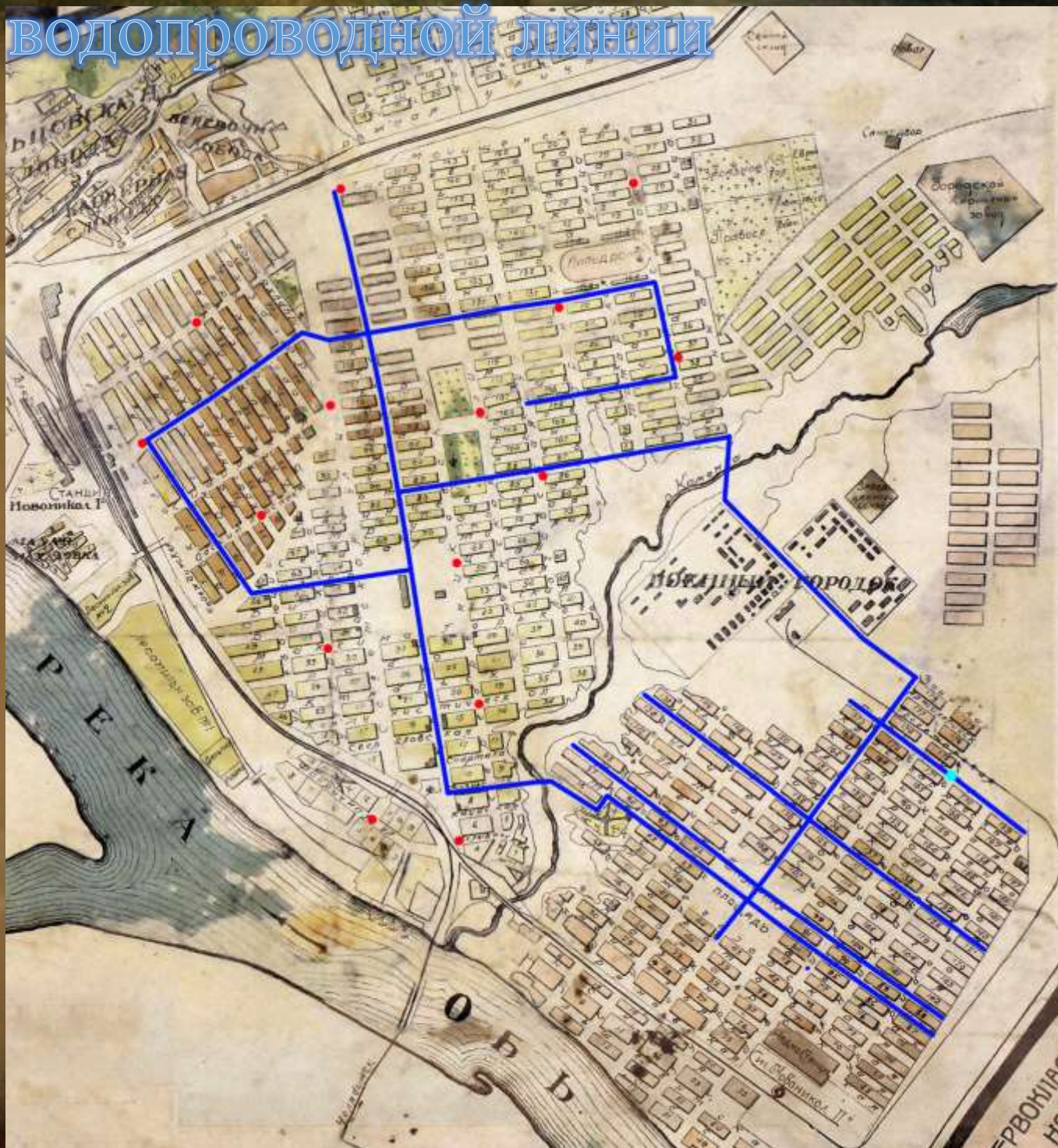
Схема прокладки водопроводной линии составлена на основании этих данных.

Условные знаки:

 - водопроводная линия

 - водоразборная будка

 - водопроводная башня



РАБОТА ВОДОПРОВОДА

1927-28

1928-29

1929-30

В КУБОМЕТРАХ



Средняя отпускная цена одного кубометра без фильтра 34,2 к., фильтров. с 1/IV-29, 37,2 к.

Начатый постройкой в 1926-27 г. городской водопровод с 1 апреля 1929 г. работает. Водопровод имеет большую мощность по фильтрам, равную 5.000 кубометр. в сутки.

Работа водопровода в 1928-29 г. протекала в ненормальных условиях. Причины к этому были, во-первых, задержка пуска фильтров, испанчившая эпидемия брюшного тифа вынудила временно прекратить отпуск воды, пущенной без фильтрации.

Нижеуказанное сравнение данных временного использования водопровода в 1927-28 г. и начавшейся эксплуатации в 1928-29 году дают следующие показатели:

годы	Общая подача	Полезный отпуск	Пробл. испанчив. эпидемии	Себестоим. 1 куб. мтр.	Средняя отпуск. цена 1 куб. мтр.
1927-28	101586	81269	19,9	53,3	34,3
1928-29	589886	375973	36,2	57,2	37,2

Без фильтрации
С фильтрами с 1/IV-29 г.

При увеличении общей подачи и значительном увеличении полезного отпуска себестоимость, а вместе и средняя отпускная цена также повысилась. Это объясняется тем, что в 1927-28 г. в себестоимости не

учитывалась работа фильтра, а кроме того, был меньший процент неполного расхода воды.

Канализация

В отношении очистки нечистот город находится в крайне неблагоприятных условиях.

Ассенизационными обозами вывозится за год 50 тыс. куб. метров из общего количества один миллион кубометров, ежегодно накапливаемых в городе.

Работа канализации за два года выразилась в следующем:

Год	Общая выработка	Себестоимость	Средняя отпускная цена
1927-28	130.000	24,7	24,4
1928-29	191.000	20,2	20,2

На 1929-30 г. промфинпланом выработка определена в 280.000 кубометров сточных вод при снижении себестоимости очистки до 20,2, средней отпускной цены до 17,7 к., или на 11,9 проц.

Устройство
водопровода,
вып
выб
канализации
основная задача
ГОРСОВЕТА.

Агитационный плакат на выборы в Горсовет 1925 г.

Отчитываясь о проделанной работе за 1928-1929 гг. Новосибирский Горсовет РК и КД сообщал, что городской водопровод начал работать с 1 апреля 1929 г.

Фрагмент плаката об итогах работы Новосибирского городского Совета рабочих, крестьянских и красноармейских депутатов 8-го созыва за 1928-1929 гг.

Технический совет комиссии по планировке города

Технический совет Новосибирской комиссии по планировке города.
Сидят в первом ряду слева направо:
Новицкий – инженер-экономист,
С.А. Гюнтер – инженер-строитель,
Г.И. Шукин – председатель техсовета,
заведующий горкомхозом,
Лесневский – инженер-геодезист,
Юрцовский – инженер-экономист.

Стоят во втором ряду слева направо:
Второй: С.А. Васильев – инженер
сантехники,
Четвертый: Гордеев – инженер-
архитектор,
Пятый: Булавко – секретарь
техсовета, экономист,
Кюблер – городской архитектор,
Петров – экономист,
Воробьев – доктор санитарии.

1929 г.



Постановлением Президиума Новосибирского горсовета от 10 августа 1933 г. строительство водопровода было отнесено к числу ударных строек, поэтому рабочих-строителей необходимо было обеспечить дополнительным снабжением: питанием, одеждой, обувью.



ПОСТАНОВЛЕНИЕ № 2611. 78
ПРЕЗИДИУМ НОВОСИБИРСКОГО ГОРСОВЕТА
10 августа 1933 года.

Объявления строительства промышленного водопровода в число ударных строек.

И:

- 1/ Строительство промышленного водопровода к числу ударных строек *объявления*
- 2/ Предложить ГОРОНАБОТДЕЛУ с 15го Августа 1933 года рабочим-строителям "ВОДОКАНАЛТРЕСТА" обеспечить дополнительным снабжением по нормам установленным для ударных строек.
- 3/ Предложить "ВОДОКАНАЛТРЕСТУ" предоставить в ГОРСНАБ ОТДЕЛ соответствующие заявки.

ПРЕД. ГОРСОВЕТА: *[Signature]*
ОТВЕТ. СЕКРЕТАРЬ: *[Signature]* / Д. ШВАЦ

Осенью 1933 г. Горсоветом был объявлен штурмовой месячник (с 22 сентября по 22 октября) по постройке водопровода и канализации, для чего был создан штаб из 9 человек. Рабочих необходимо было обеспечить хлебом, молочными продуктами, картофелем, рыбой, растительным маслом, спичками и махоркой. Рабочим-ударникам штурма полагалась премия в размере 10 000 руб., а административно-техническому персоналу – 5 000 руб. Партийные и комсомольские комитеты во время штурмового месячника должны были провести субботники и «вечерки».

№ 2802 30%

ПОСТАНОВЛЕНИЕ
Новосибирского Городского Совета
от 20 сентября 1933 г.

УКАЗ: О проведении штурма по постройке водопровода и канализации.

ПОСТАНОВИЛИ: 1. Объявить штурмовой месячник с 22/9 - по 22/10 по постройке водопровода и канализации.

Создать штаб по проведению штурма в составе т. т. ПЕТУШИНА, ПЕРЛЮКИНА, АЛЕКСИ, БАРАНОВА, ТОУЗЫМАНА, ВОРОНИКОВА, КУЗЬМИНОГО, ГАЗАРОВА, ОВЧИННИКОВА.

Объявить т. КУЗЬМИНОГО обеспечить без перебойное снабжение рабочих хлебом, молочными продуктами, картофелем, махоркой, спичками, рыбой, растительным маслом.

Разрешить Волокнаутресту выдать премии ударникам штурма в раз 10.000 руб. для рабочих и 5.000 для ад. техн. персонала за счет несовершенного в 1933 году строительства.

Объявить т. АЛЕКСИ Новосибирска монтора Транспорттрест и т. ГРИШИ - Транспорттрест/обеспечить переброску до 750 туб, ~~посыл. 100 туб~~ на место постройки с 20/9 - по 5/10.

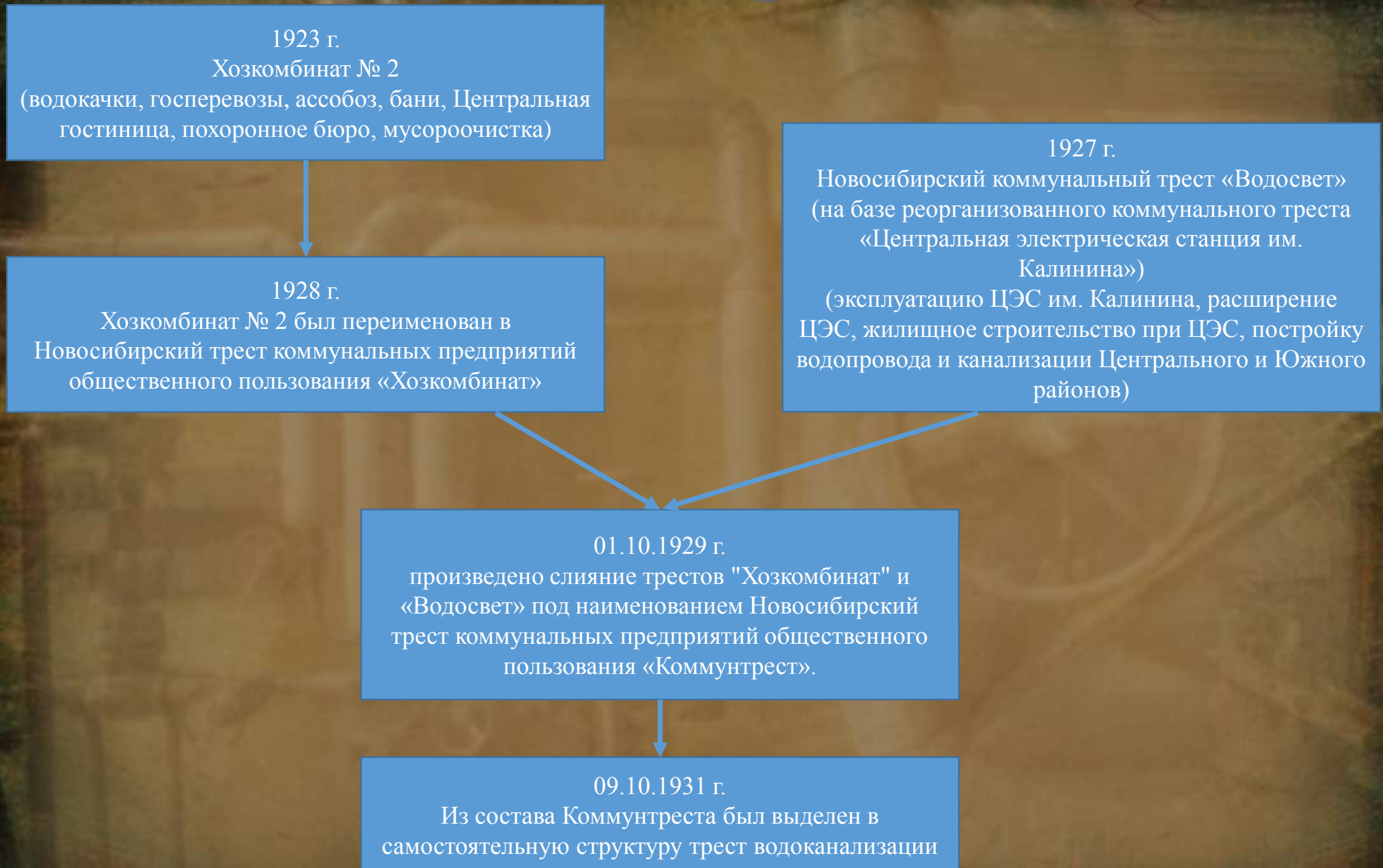
Объявить горкомхоз выделить и затопить на штурмовой месяц по 25 новиков для перевозки грузов Коммунарств.

Продлить срок действия постановления Горсовета от 17/9 +23г. на 1933 до 20 октября с.г.

Просить Райкома ВКП/б/ и Райкома Комсомола провести во время штурмового месяца субботники и «вечерки» обеспечить по Дерзавинскому райкомом по 2000 трудодней.

Председатель *А. С. Сидоров*
Секретарь *А. М. Сидоров*

Схема образования треста водоканализации



МУП «Горводоканал»

ПОСТАНОВЛЕНИЕ № 640 280

Президиума Новосибирского Городского
Совета Р.К. и К.Д.

От 9-го октября 1931 года.

ВОПРОС: О структуре Новосибирского Коммунального
Управления.

ПОСТАНОВЛЕНИЕ: Утвердить схему Коммунального Управле-
ния и входящих в его систему Трестов, в сле-
дующем виде:

в) Коммунтрест признать необходимым разукрупнить
следующим порядком: организовать из системы Коммун-
треста самостоятельный трест водоканализации, утвердив
директором треста тов. БАДАМЗИНА.

ПРЕД. ГОРСОВЕТА *А. Алфеев* (Алфеев)

ОТВЕТСТВЕН. СЕКРЕТАРЬ *В. Зотов* (Зотов)

Гор. Ком. Управление, Горплан, Горстройтрест,
Коммунтрест, Гор-Ю, Автотрест, Горземлесхоз,
ГорРКИ, Крайиспбком, Отдел Местн. промышлен-
ности.

Для сведения и исполнения.

УПРАВЛЯЮЩИЙ ДЕЛАМИ
ГОРСОВЕТА *М. Акимов* (Акимов)

9 октября 1931 г.

Основание: НГА. Ф. 33. Оп. 1. Д. 283. Л. 280.



На основании постановления Президиума Новосибирского горсовета РК и КД от 09.10.1931 № 640 из состава Новосибирского треста коммунальных предприятий общественного пользования "Коммунтрест" был выделен в самостоятельную единицу Трест водоканализации. Претерпев много преобразований эта организация с 1996 г. называется МУП «Горводоканал».