

**Железно-
дорожный**

**район
города**

Новосибирска



85-летию Железнодорожного района посвящается

Политика разукрупнения краев, областей, районов в 1930-е г. была основной линией власти в сфере государственного устройства, что было связано с результатами интенсивного развития хозяйства в годы первых пятилеток.

Учитывая бурный рост г. Новосибирска и необходимость «приближения партийно-советского аппарата к трудящимся» ЦК ВКП(б) и Западно-Сибирский Крайком партии предложили в рамках разукрупнения районов нашего города образовать новый район – **Кагановичский**.

Пленум новосибирского горсовета

25 июля, в 6 часов вечера, в летнем театре сада им. Петухова (Фабричная улица) состоится внеочередной пленум новосибирского горсовета.

ПОВЕСТКА ДНЯ:

1. О ходе обсуждения проекта новой Конституции (докл. тов. ГОРДИЕНКО).
2. О районировании (докл. тов. ШЛЯПНИКОВ).
3. Оргвопросы.

Члены горсовета проходят по своим мандатам.

ПРЕЗИДИУМ ГОРСОВЕТА.

Объявление в «Советской Сибири» от 22 июля 1936 г.

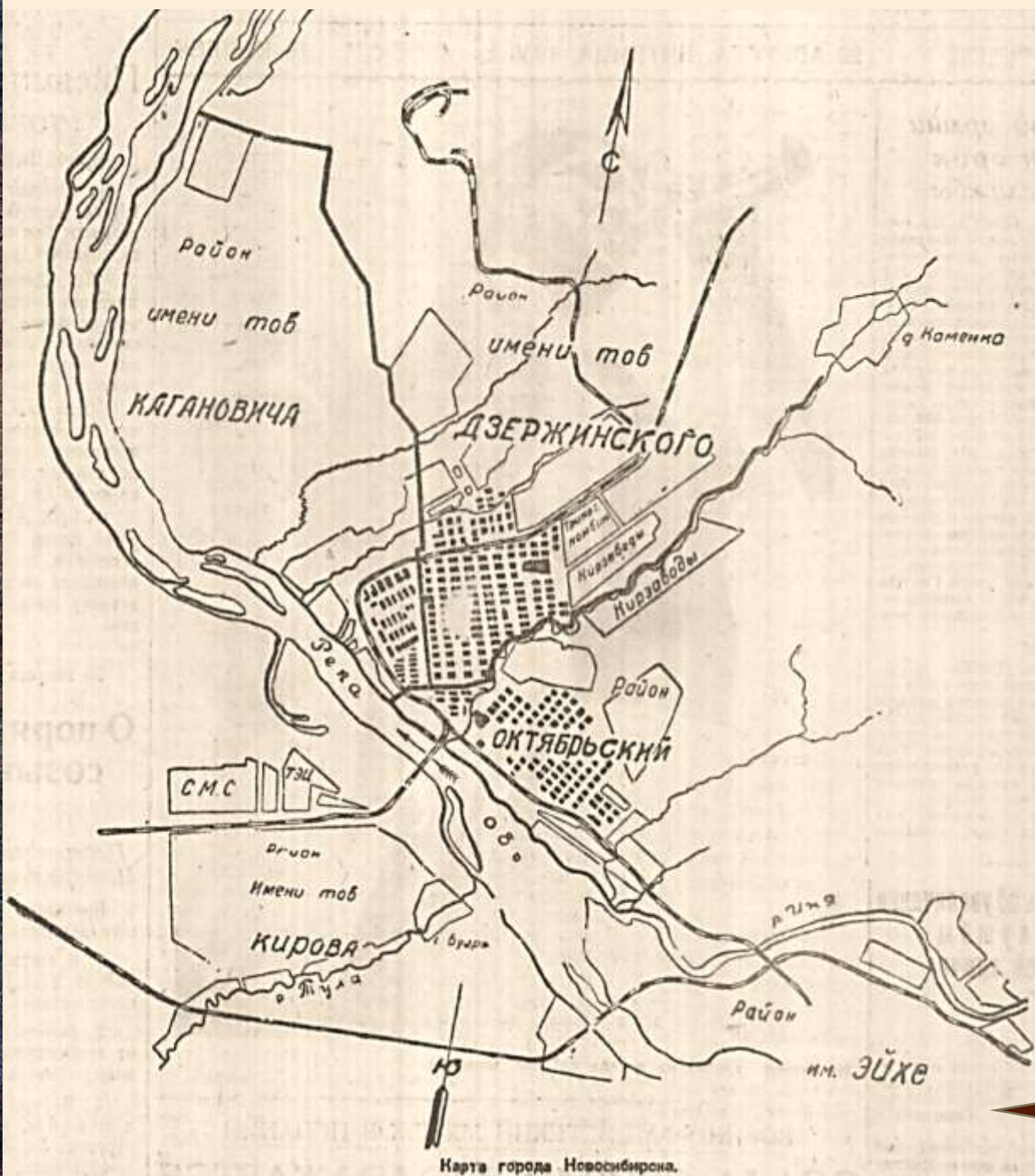
Проходивший 10-11 июля 1936 г. Пленум Новосибирского горкома ВКП(б) утвердил предложение о разукрупнении районов города. Внеочередной пленум Новосибирского горсовета, состоявшийся 25 июля того же года, поддержал это мероприятие.

< **1936 год**

В газете «Советская Сибирь» от 28 августа 1936 г. сообщалось об образовании Кагановичского района с картосхемой и краткой характеристикой всех районов г. Новосибирска: Октябрьского, Дзержинского, Кировского, Эйховского, Кагановичского.



НОВЫЕ РАЙОНЫ НОВОСИБИРСКА



«Советская Сибирь»

КАГАНОВИЧСКИЙ РАЙОН

Район образуется путем и шорная фабрики, хромовый и разукрупнения Дзержинского и за винокурный заводы, лесозавод № 1-счет отделения небольшой части 2, маслозавод, комбинат им. Октябрьского районов. Граница Наговицына и др. На предприятиях района проходит от Оби по району занято 25 тысяч рабочих.

Коммунистическому въезду (Коммунистической улице) до Томской дороги, трест Сибстройпуть, пересечения с Советской. Далее по краевое управление связи, Дворец Советской улице вплоть до Труда, где помещаются центральные железнодорожной магистрали, где и краевые комитеты граница переходит на Красный профессиональных союзов и проспект, Мочищенскую дорогу, Крайсовпроф.

захватывая Ельцовский бор и Мочище.

Население: около 100 тысяч человек. В районе намечено строительство крупных предприятий: вторая очередь обувной фабрики, завод подошвенной кожи, фабрика обувных деталей. С будущего года начнутся большие работы по благоустройству (асфальтирование проспекта Ленина, депо, вагонные мастерские) и много предприятий: мяскокомбинат, обувная

Партийная организация: 2000 коммунистов, в районе 72 первичных парторганизаций.

Главнейшие предприятия: железнодорожный узел со всеми службами (пассажирский вокзал, депо, вагонные мастерские) и много предприятий: мяскокомбинат, обувная

В районе расположены: управление (Коммунистической улице) до Томской дороги, трест Сибстройпуть, пересечения с Советской. Далее по краевое управление связи, Дворец Труда, где помещаются центральные железнодорожной магистрали, где и краевые комитеты профессиональных союзов и Крайсовпроф.

Культурные учреждения: театр, клубы, парк культуры и отдыха.

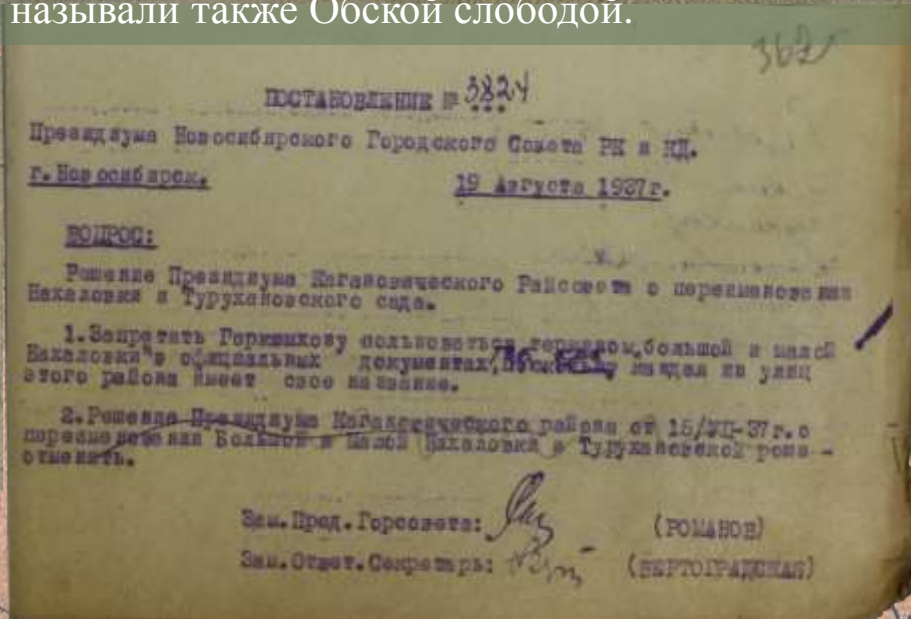
Краткая характеристика Кагановичского района из статьи в газете «Советская Сибирь» «Новые районы Новосибирска»

Картограмма новых районов из «Советской Сибири» от 28 августа 1936 г.

Нахаловка

Нахаловка – историческое место вдоль реки Оби напротив вокзала, возникшее в результате самовольной застройки. Существовало две нахаловки – Большая и Малая. Большая и Малая Нахаловки числились в составе Вокзальной части города. Большую Нахаловку называли также Обской слободой.

В 1937 г. было решено запретить в официальных документах использовать термины *Большой* и *Малой* Нахаловки, так как каждая из улиц этого района имела свое название.



В 1970-е года при строительстве моста ж/д вокзала, Малая Нахаловка практически исчезла.

Основание: НГА. Ф.33.Оп. 1. Д. 373. Л. 362.



Фрагмент карты 1925 г.

Нахаловка

Главные улицы Большой Нахаловки – Ногина, Сургутская, Оренбургская, Саратовская. Дома в Нахаловке, в основном, скромные.



Из-за отсутствия канализации у каждого строения была своя выгребная яма, удобства – во дворе. Иногда в одном дворе располагалось по несколько жилых домов.



Хотя застройка зачастую и была незаконной, налоги с недвижимости уплачивались исправно.

Квитанция об оплате местного налога со строений в Нахаловке

Серия Ац
№ 883923

КВИТАНЦИЯ
на р. 5/..... к.

Бесплатно.

Выдана *Тришодора Федоты Василь*
Н. Николаевского Финотдела .. 25 ФЕВ. 1924 .. 192 .. г.

По приходному реестру ст. 2343.

Принято от *Дурова Ив. Евр.*
в уплату *и налога со строений 242.50 к. налога*
отцу и матери 336

всего *на сумму 242.50 к.*

Кассир *(подпись)* Бухгалтер *(подпись)*

1936 год

ПОСТАНОВЛЕНИЕ № 2498 59

Президиума Новосибирского Городского Совета РК и КД
г. Новосибирск 31 августа 1936г.

ВОПРОС: О помещении для размещения вновь организуемого Районного Совета им. КАГАНОВИЧ.

- ПОСТАНОВИЛИ: 1) Предоставить помещение в доме Союзпушнина по ул. Советской нижний этаж.
2) Предложить Новосибирскому промстрою в 3-х дневный срок освободить занимаемое ими помещение.

Пред. Горсовета

(Гордиенко)

Отв. Секретарь

(И. Хрилов)

Управляющий делами
Горсовета



ПРЕДСЕДАТЕЛЬ

длительного Комитета Кагановичского районного
Совета депутатов трудящихся

Новосибирск, пр. Сталина, 12

Тел. 30-594

194 г.

Бланк Кагановичского райсовета за 1940-е гг.

31 августа 1936 г. Президиумом Новосибирского городского Совета РК и КД было принято решение о размещении вновь организуемого Кагановичского райсовета на нижнем этаже дома Союзпушнина по ул. Советской.

Решение Новосибирского горсовета от 31.08.1936 № 2498 « О помещении для размещения вновь организуемого Районного совета им. Кагановича

Вскоре после образования района работники железнодорожного транспорта Кагановичского района вступили в социалистическое соревнование с коллегами Эйховского района, взяв на себя ряд социалистических обязательств. Железнодорожники готовы были нести ответственность за создание культурно-бытовых условий во многих сферах общественной жизни.



19

СОЦИАЛИСТИЧЕСКОЕ ОБЯЗАТЕЛЬСТВО.

Кагановичского Райсовета РК. и КД. гор.Новосибирск.

Придавая серьезное политическое значение проверке и выполнению приказа и указаний железного Наркома Л.М.КАГАНОВИЧА, в связи с неисполнением его предписаний его пребывания на Томской жел. дороге, Райсовет РК. и КД. им. Кагановича, носящий имя этого славного Наркома, направляя свою практическую деятельность на создание условий обеспечения выполнения транспортниками Новосибирского ж.д. узла ими обязательств, вступив в социальное соревнование с Эйховским райсоветом принимаем на себя следующие обязательства:

1. Обеспечить культурное обслуживание посетителей совета и его отделов, проявляя исключительную чуткость в деле приема и рассмотрения жалоб трудящихся, ведя решительную борьбу с проявлением волокиты, бюрократическим отношением к жалобщикам, привлеченная к суровой ответственности, — *Секция культуры и спорта*

2. Организовать во всех отделах Райсовета и в кратчайший срок закончить тщательное рассмотрение жалоб трудящихся транспорта с привлечением каждого жалобщика.

3. Перестроить работу секций и депутатских групп так, чтобы основным содержанием их работы являлась борьба за выполнение наказа избирателей, внедрение стахановских методов работы в каждом предприятии, на транспорте и на этой основе выполнение и перевыполнение производственных планов.

4. Обеспечить авангардную роль в стахановском движении, за депутатами советов, сессионерами и советским активом, путем оказания всемерной помощи в их работе.

5. Сорганизовать и наладить работу транспортной секции Райсовета, добиваясь такого положения, что секция заняла должное место в работе Райсовета, отражая подлинные интересы и запросы трудящихся транспорта.



В 1938 г. планировался очередной этап изменений в административно-территориальном устройстве Новосибирска — разукрупнение районов путём образования новых.

В подготовленной для Облисполкома докладной записке городская плановая комиссия дала краткую характеристику каждому району г. Новосибирска, в том числе и району им. Кагановича.

Район им. Кагановича проектировался как транспортно-промышленный район с железнодорожным транспортным узлом, включающий в себя культурно-просветительные учреждения.

Район имени КАГАНОВИЧА — является преимущественно транспортно-промышленным. Границы его: с севера граница района имени Куйбышева, с запада по берегу реки Оби до 1-го железнодорожного моста и дальше по западной границе района имени Сталина.

В пределах района расположен Новосибирский железнодорожный узел (ст. Новосибирск 1 и Новосибирск товарный).

Промышленность представлена: — Правобережная ТЭЦ, крупный завод № 3, мельница № 4, завод "Вена", Лесозавод № 1, хлебокомбинат № 1-2, Маронинская фабрика, Горколзавод, Камфарный завод, комбинат имени Наговицина, Скорняжно-пошивочная мастерская Мехторга, Ателье мод, Столярно-музыкальная мастерская, Электро-ремонтная мастерская и Белощвейная мастерская Трудпрофилактория Горздрава.

Из кооперативной промышленности: артели — "Быт.ремонт", "Работница", имени Димитрова, "Звезда востока", "Красный богатырь", "Химпродукт", "Разнопром", "Детский мир", "Художник", "Швейкомбинат".

В районе имеется: драматический театр "Красный сапел", Кино-театр "Октябрь", клубы: имени Сталина, транспортников, имени Петухова, Правобережной ТЭЦ, Лесозавода № 1-2, Управления Томской железной дороги, Авто-мото-клуб и клуб глухонемых. Имеется летний сад "Основка", сад Транспортников и сад Лесозавода № 1-2. В районе 5 начальных школ, 7 неполных средних и 11 средних школ. В его пределах вечерний Педагогический институт, школа медицинских сестер и фзУ, телеграда, связи и Томской железной дороги.

Детсадов 20, детская и психиатрическая больницы и 1 родильный дом. Район связан с городом трамвайными и автобусными линиями.



1940 год



В 1940 г. после образования Заельцовского района путем разукрупнения Дзержинского и Кагановичского районов границы последнего изменились.

Граница Заельцовского и Кагановичского стала проходить по линии железной дороги на запад до выхода ул. Советской, далее по северной черте полосы отвода железной дороги до Сухарной трубы через реку 1-я Ельцовка по Владимирской улице до ул. Ногина, по ул. Ногина и Ногинскому спуску до реки Оби.

1957 год

2 эк. н 1856

41

Пролетарии всех стран, соединитесь!

Межсоюзный Ленинский Коммунистический Союз Молодежи
Кагановичский районный комитет

г. Новосибирск, ул. Урицкого, 39

11 июля 1957 г.

И Н Ф О Р М А Ц И Я

о проведении комсомольского актива Кагановичского района .

от 10.07.57г.

по обсуждению письма Центрального Комитета Коммунистической
Партии Советского Союза "Об антипартийной группе Маленкова Г.М.,
Кагановича Л.М., Молотова В.М.",

На активе присутствовали члены райкома, секретари первичных
комсомольских организаций, кандидаты в члены райкома, члены
ревизионной комиссии, секретари цеховых комсомольских организаций.

Затем выступили члены райкома и секретари комсомольских орга-
низаций. Все выступавшие единодушно одобрили постановление июль-
ского пленума ЦК КПСС, заклеймили позором фракционную раскольниче-
скую группу в лице Маленкова, Кагановича, Молотова.

После обсуждения была единогласно принята резолюция, в которой
Комсомольский актив района в одном из пунктов записал: "Просить
Городской Исполнительный Комитет Совета Депутатов трудящихся о
переименовании Кагановичского района в Ленинский."

Секретарь Кагановичского



В. Попов

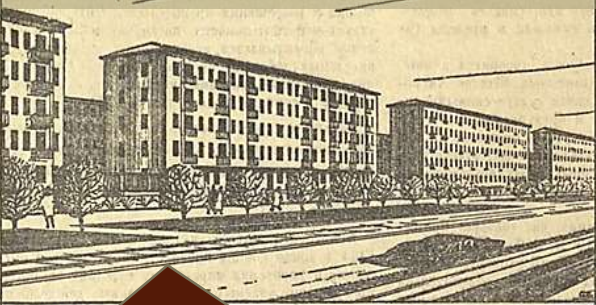
/Попов

После единодушного одобрения постановления июньского пленума ЦК КПСС об антипартийных действиях группы Г.М. Маленкова, Л.М. Кагановича и В.М. Молотова, комсомольским активом Кагановичского райкома ВЛКСМ была единогласно принята резолюция, одним из пунктов которой было прошение Новосибирского горисполкома о переименовании Кагановичского района в Ленинский.

Тем не менее, на основании решения Новосибирского горисполкома от 10 июля 1957 г. № 850 и в соответствии с Указом Президиума Верховного Совета РСФСР от 10 августа 1957 г. район, 21 год носивший имя Лазаря Моисеевича Кагановича, был переименован в Железнодорожный.



Улица Владимировская



Проект ул. Владимировской

Улица Владимировская – одна из старейших улиц района. Она возникла вследствие активного застраивания и заселения территории между линией железной дороги и Обью. Это произошло сразу после того, как были построены мост через реку Обь (в 1893—1897 гг.) и железнодорожная станция Обь (в 1896 г.), для служащих которой и строились одноэтажные дома барачного типа. Летом здесь было много пыли, а весной и осенью – невысыхающие грязные лужи.

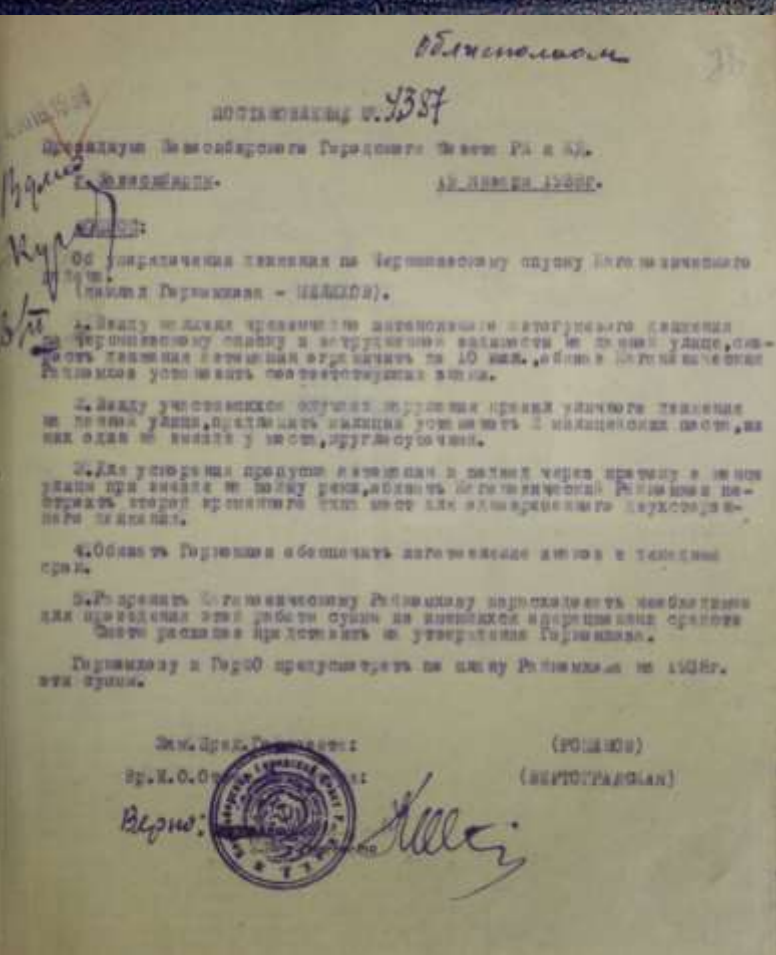


Мост через железнодорожное полотно по ул. Владимировской [1920-е гг.]

Газета «Вечерний Новосибирск» от 11 мая 1960 г. сообщала о воплощении замыслов проектировщиков архитектурного ансамбля ул. Владимировской. К концу 1965 г. улицу должны украсить 12 многоквартирных жилых домов, в нижних этажах которых разместятся детские сады, магазины и комбинат бытового обслуживания (парикмахерская, почта, сберкасса, мастерская бытового ремонта). Улица Владимировская станет одной из лучших магистралей. Здесь предусмотрена механизированная котельная с дымоочисткой и газоулавливанием, что позволит ликвидировать более 10 действующих котельных, загрязняющих воздух в районе.

Чернышевский спуск

Ещё одна из старейших улиц района, расположенная на спуске к берегу р. Оби – Чернышевский спуск. В конце XIX века на месте спуска находился лесопильный завод № 2 Томского имения Кабинета Его Императорского Величества. В 1907 г. торговый дом «А.С. Чернышев и сыновья» организовал тут первое в Новониколаевске частное лесопильное заведение на землях, арендованных у городских властей.



Так, Чернышевский спуск носит имя владельцев лесопильного завода. На территории Лесозавода № 1-2 располагался ведомственный детский сад в здании, ранее принадлежавшем купцу А.С. Чернышеву. Дорога по Чернышевскому спуску вела к ледовой переправе через реку Обь на левый берег. В суровые январские морозы 1938 г. из-за интенсивного движения автогужевого транспорта и плохой видимости на этой улице участились случаи нарушения правил уличного движения. Постановлением Новосибирского горисполкома было решено на Чернышевском спуске установить 2 милищейских поста, дорожные знаки об ограничении скорости автомашин до 10 км/ч, а так же построить второй мост временного типа для одновременного двухстороннего движения при въезде на пойму реки.

ДКЖ

ДКЖ считается самым старым клубом Новосибирска. Это культурное учреждение было создано в 1920-е гг. для работников железной дороги, изначально образованный как клуб им. М. Горького, затем переименованный в Клуб транспортников.

В 1990-х гг. здание было реконструировано, помещения приспособлены под железнодорожную библиотеку, музей и спортивно-оздоровительный комплекс «Локомотив».

Сейчас здание является памятником истории и культуры.

Но еще до реконструкции Дом культуры из этого здания переехал на улицу Челюскинцев и стал Дворцом. Новый ДКЖ (именно так чаще всего называют это культурное учреждение) был 26 октября 1977 г. сдан в эксплуатацию, а 4 ноября 1977 г. открыт для посетителей.



Строительство
нового здания ДК
железнодорожника
в и гостиницы
«Новосибирск».
[1969-1971 гг.]

Железнодорожный клуб.
Новосибирск. Вид
с ул. Шамшурина.
Фотография 1928 г.



Привокзальная площадь.
1946 г.

Вокзал



Докладная записка Окрисполкома
и Горсовета о необходимости
строительства нового здания ж/д
вокзала. 1929 г.

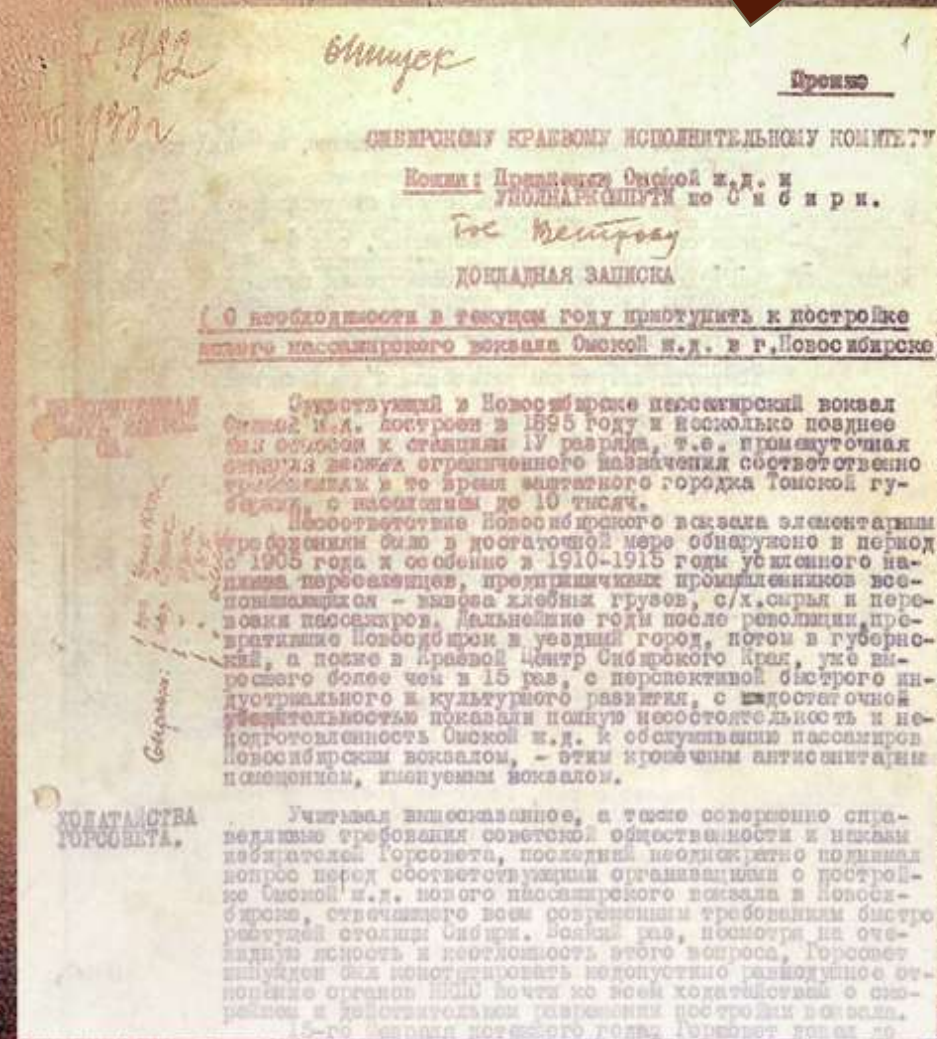
Вокзал «Новосибирск-Главный» – визитная карточка нашего города.

История ж/д вокзала «Новосибирск-Главный» начинается в 1929 г., когда назрела острая необходимость строительства нового железнодорожного вокзала в Новосибирске, «отвечающего всем современным требованиям быстрорастущей столицы Сибири».

В подготовленной для Сибкрайисполкома (СКИК) докладной записке, Окрисполком и Горсовет просят СКИК поддержать их прошение о необходимости строительства нового здания ж/д вокзала перед Наркомом путей сообщения.

В скором времени Управление Омской железной дороги поручило Московскому архитектурному обществу объявить конкурс проектов здания новосибирского вокзала.

Основание: НГА. Ф. 584. Оп. 1. Д. 18. Л. 30. Ф. 331. Оп. 1. Д. 67. Л. 1, 1об., 2.



Эскизный проект здания Новосибирского железнодорожного вокзала, подготовленный Сибирским отделением Стандартгорпроекта. [1931-1933 гг.]



Были поданы заявки от 45 авторов, и победителем стал Н.Г. Волошинов, сторонник модного тогда конструктивизма. Девиз проекта — «Паровоз, летящий в коммунизм», поэтому здание контурами напоминает локомотив, устремленный на восток.

Возведение современного здания началось в 1931 г., но первоначальный проект пересматривался и дополнялся еще несколько раз даже после начала строительства. В доработке проекта была занята большая группа новосибирских архитекторов: Б.А. Гордеев, С.П. Тургенев, А.Д. Крячков и др. Вокзал был введен в эксплуатацию 25 января 1939 г. Сегодня вокзал «Новосибирск-Главный» — крупнейший за Уралом и второй по величине в России.



Эскизный проект здания Новосибирского железнодорожного вокзала. [1931-1933 гг.]

РЕШЕНИЕ № 1229,

исполнительного комитета Новосибирского городского Совета депутатов трудящихся

Новосибирск, 20 декабря 1950 г.

О присвоения имени Гарина-Михайловского Привокзальной площади.

Исполнительный комитет городского Совета депутатов трудящихся Р В Ш И Д:

Удовлетворить просьбу учащихся школ № 17, 10, работников коллектива Гипроаэкт и др. о присвоении имени Гарина-Михайловского Привокзальной площади.

Привокзальную площадь впредь именовать - площадью имени Гарина-Михайловского.

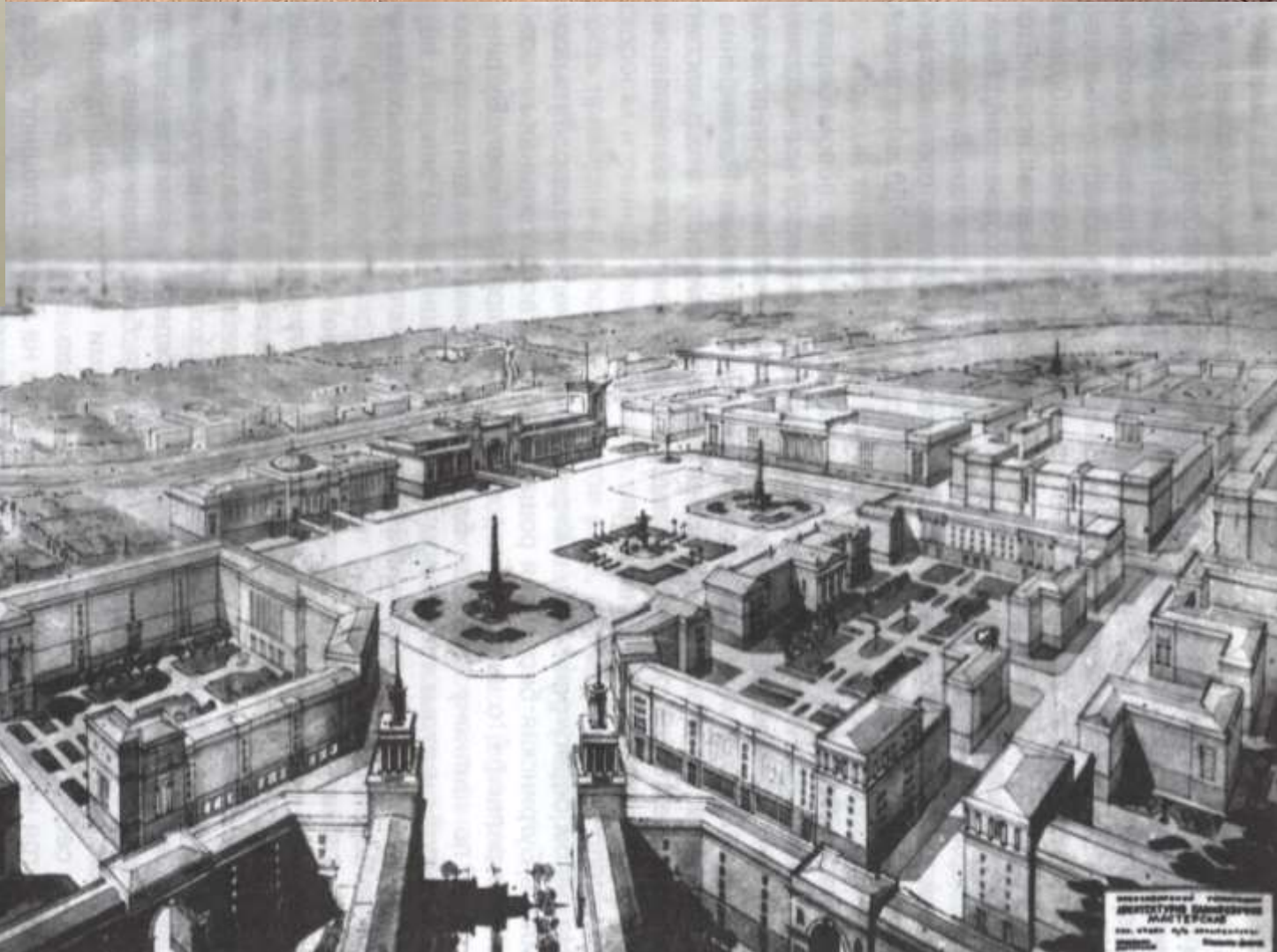
Зам. председателя Исполнительного Комитета городского Совета депутатов трудящихся

(А. Штаренко)

Привокзальная площадь

Строительство Новосибирска подвергалось планировочному воздействию начиная с первых пятилеток. Согласно Генерального плана комплексного строительства города 1950 г. предусматривалась в том числе и реконструкция Привокзальной площади, с 1956 г. названной в честь инженера Гарина-Михайловского.

Ведь для Новосибирска и его жителей площадь Гарина-Михайловского имеет особое значение. Это визитная карточка города, по которой гости получают первое представление об архитектурном облике и мощи Новосибирска.



Реконструкция Вокзальной площади, перспектива.
К пояснительной записке
«Генплан г. Новосибирска»,
февраль 1950 г.

Согласно генеральному плану реконструкции и застройки города в 1969 г. площадь Гарина-Михайловского и прилегающая к ней территория были охвачены строительством благоустроенных многоэтажных зданий.

На улице Ленина № 59 в здании бывшего Городского начального училища, построенном в 1909-1912 гг. по проекту архитектора А.Д. Крячкова, располагалась школа № 8. Так попало под снос здание Крячковской школы. На этом месте появился многоэтажный жилой дом и здание Железнодорожного райисполкома.



Школа № 8 (бывшее Городское начальное училище) [1960-е гг.]

4/2-342
164
Решение № 490
исполнительного комитета Новосибирского городского
Совета депутатов трудящихся
Новосибирск 29 декабря 1973 г.
Об утверждении актов Государственных комиссий на приемку встроенных сооружений.
Исполнительный комитет городского Совета депутатов трудящихся Р Е Ш И Л:
Утвердить акты Государственных комиссий на приемку в эксплуатацию нижеследующих сооружений:

31. Акт от 28 декабря 1973 года на приемку 4-х этажного кирпичного здания Железнодорожного райсовета полезной площадью 3804 кв.м., расположенного по ул.Ленина Железнодорожного района, принадлежащего общему отделу Обкома КПСС.
Обязать управяющего трестом "Запсибтрансстрой" тов. Ша-банова закончить работу по благоустройству и озеленению участка до 1 июня 1974 года.

Сегодня Железнодорожный район является одним из престижных и привлекательных для жизни и бизнеса районов города. Новые бизнес-центры, паркахаузы, гостиницы уверенно теснят здания-старожилы.

Площадь территории района составляет 7,66 км². Население на 2019 год 64 972 жителя. По территории района проходит 27 улиц, общая протяженность которых составляет 10,3 км. Длина автомобильных дорог районного значения и внутриквартальных проездов — 92,16 км. На территории района расположено 348 многоквартирных домов.

