

МЭРИЯ ГОРОДА НОВОСИБИРСКА

**ПОСТАНОВЛЕНИЕ
от 10 июня 2013 г. N 5508**

**ОБ УТВЕРЖДЕНИИ АДМИНИСТРАТИВНОГО РЕГЛАМЕНТА ПРЕДОСТАВЛЕНИЯ
МУНИЦИПАЛЬНОЙ УСЛУГИ ПО ПРЕДОСТАВЛЕНИЮ РАЗРЕШЕНИЯ НА УСЛОВНО
РАЗРЕШЕННЫЙ ВИД ИСПОЛЬЗОВАНИЯ ЗЕМЕЛЬНОГО УЧАСТКА
ИЛИ ОБЪЕКТА КАПИТАЛЬНОГО СТРОИТЕЛЬСТВА**

(в ред. постановлений мэрии г. Новосибирска
от 14.02.2014 N 1156, от 22.07.2014 N 6438, от 27.12.2016 N 6024,
от 31.05.2017 N 2496)

В целях обеспечения доступности и повышения качества предоставления муниципальной услуги по предоставлению разрешения на условно разрешенный вид использования земельного участка или объекта капитального строительства, в соответствии с Федеральным законом от 27.07.2010 N 210-ФЗ "Об организации предоставления государственных и муниципальных услуг", постановлением мэрии города Новосибирска от 30.01.2012 N 613 "Об утверждении Порядка разработки и утверждения административных регламентов предоставления муниципальных услуг" постановляю:

1. Утвердить административный регламент предоставления муниципальной услуги по предоставлению разрешения на условно разрешенный вид использования земельного участка или объекта капитального строительства (приложение).

2. Департаменту строительства и архитектуры мэрии города Новосибирска разместить административный регламент предоставления муниципальной услуги по предоставлению разрешения на условно разрешенный вид использования земельного участка или объекта капитального строительства на официальном сайте города Новосибирска.

3. Признать утратившими силу постановления мэрии города Новосибирска:

от 06.10.2011 N 9202 "Об утверждении административного регламента предоставления муниципальной услуги по предоставлению разрешения на условно разрешенный вид использования земельного участка или объекта капитального строительства";

от 23.12.2011 N 12584 "О внесении изменений в административный регламент предоставления муниципальной услуги по предоставлению разрешения на условно разрешенный вид использования земельного участка или объекта капитального строительства";

от 22.02.2012 N 1766 "О внесении изменений в административный регламент предоставления муниципальной услуги по предоставлению разрешения на условно разрешенный вид использования земельного участка или объекта капитального строительства, утвержденный постановлением мэрии города Новосибирска от 06.10.2011 N 9202";

от 26.06.2012 N 6098 "О внесении изменений в административный регламент предоставления муниципальной услуги по предоставлению разрешения на условно разрешенный вид использования земельного участка или объекта капитального строительства, утвержденный постановлением мэрии города Новосибирска от 06.10.2011 N 9202".

4. Департаменту информационной политики мэрии города Новосибирска обеспечить опубликование постановления в установленном порядке.

5. Ответственность за исполнение постановления возложить на начальника департамента строительства и архитектуры мэрии города Новосибирска.

(в ред. постановления мэрии г. Новосибирска от 22.07.2014 N 6438)

Мэр города Новосибирска
В.Ф.ГОРОДЕЦКИЙ

**АДМИНИСТРАТИВНЫЙ РЕГЛАМЕНТ
ПРЕДОСТАВЛЕНИЯ МУНИЦИПАЛЬНОЙ УСЛУГИ ПО ПРЕДОСТАВЛЕНИЮ
РАЗРЕШЕНИЯ НА УСЛОВНО РАЗРЕШЕННЫЙ ВИД ИСПОЛЬЗОВАНИЯ
ЗЕМЕЛЬНОГО УЧАСТКА ИЛИ ОБЪЕКТА КАПИТАЛЬНОГО СТРОИТЕЛЬСТВА**

(в ред. постановлений мэрии г. Новосибирска
от 14.02.2014 N 1156, от 22.07.2014 N 6438, от 27.12.2016 N 6024,
от 31.05.2017 N 2496)

1. Общие положения

1.1. Административный регламент предоставления муниципальной услуги по предоставлению разрешения на условно разрешенный вид использования земельного участка или объекта капитального строительства (далее - административный регламент) разработан в соответствии с Федеральным законом от 27.07.2010 N 210-ФЗ "Об организации предоставления государственных и муниципальных услуг", постановлением мэрии города Новосибирска от 30.01.2012 N 613 "Об утверждении Порядка разработки и утверждения административных регламентов предоставления муниципальных услуг".

1.2. Административный регламент устанавливает порядок и стандарт предоставления муниципальной услуги по предоставлению разрешения на условно разрешенный вид использования земельного участка или объекта капитального строительства (далее - муниципальная услуга), в том числе в электронной форме с использованием федеральной государственной информационной системы "Единый портал государственных и муниципальных услуг (функций)" (далее - Единый портал государственных и муниципальных услуг) и информационно-коммуникационной сети Интернет с соблюдением норм законодательства Российской Федерации о защите персональных данных, а также состав, последовательность и сроки выполнения административных процедур, требования к порядку их выполнения, порядок и формы контроля за исполнением административного регламента, порядок досудебного (внесудебного) обжалования решений и действий (бездействия) мэрии города Новосибирска (далее - мэрия), предоставляющей муниципальную услугу, должностного лица мэрии либо муниципального служащего при предоставлении муниципальной услуги.

1.3. Муниципальная услуга предоставляется физическим и юридическим лицам, заинтересованным в предоставлении разрешения на условно разрешенный вид использования земельного участка или объекта капитального строительства (далее - заявитель).

2. Стандарт предоставления муниципальной услуги

2.1. Наименование муниципальной услуги: предоставление разрешения на условно разрешенный вид использования земельного участка или объекта капитального строительства (далее - разрешение на условно разрешенный вид использования).

2.2. Муниципальная услуга предоставляется мэрией.

Процедура предоставления муниципальной услуги осуществляется департаментом строительства и архитектуры мэрии (далее - департамент), отделом территориального планирования города Главного управления архитектуры и градостроительства мэрии (далее - отдел территориального планирования). В процедуре предоставления муниципальной услуги участвует комиссия по подготовке проекта правил землепользования и застройки города

Новосибирска (далее - комиссия).

2.3. Место нахождения департамента, Главного управления архитектуры и градостроительства мэрии (далее - управления), отдела территориального планирования и комиссии: город Новосибирск, Красный проспект, 50.

Почтовый адрес департамента, управления, отдела территориального планирования и комиссии: 630091, город Новосибирск, Красный проспект, 50.

График работы департамента (кабинет 522):

понедельник - четверг: с 9.00 до 18.00 час.;

пятница: с 9.00 до 17.00 час.;

перерыв на обед: с 13.00 до 13.48 час.;

выходные дни: суббота, воскресенье;

справочный телефон приемной департамента: 227-50-49.

График работы управления (кабинет 414):

понедельник - четверг: с 9.00 до 18.00 час.;

пятница: с 9.00 до 17.00 час.;

перерыв на обед: с 13.00 до 13.48 час.;

выходные дни: суббота, воскресенье;

справочный телефон приемной управления: 227-50-00.

График работы отдела территориального планирования (кабинет 501):

понедельник - четверг: с 9.00 до 18.00 час.;

часы приема: понедельник, четверг с 9.30 до 13.00 час.;

пятница: с 9.00 до 17.00 час.;

перерыв на обед: с 13.00 до 13.48 час.;

выходные дни: суббота, воскресенье;

справочные телефоны:

специалисты отдела: 227-50-97, 227-50-99;

секретарь комиссии: 227-50-98.

Сведения о месте нахождения и контактных телефонах, адресах электронной почты департамента, управления, отдела территориального планирования и комиссии размещаются на информационных стендах, официальном сайте города Новосибирска, на Едином портале государственных и муниципальных услуг (www.gosuslugi.ru).

Адрес официального сайта города Новосибирска: <http://novo-sibirsk.ru>, <http://новосибирск.рф/>, адрес электронной почты департамента: dsa@admnsk.ru, адрес электронной почты управления: architect@admnsk.ru, адрес электронной почты секретаря комиссии: EShinkina@admnsk.ru.

2.4. Предоставление муниципальной услуги осуществляется в соответствии с:

Гражданским кодексом Российской Федерации ("Российская газета", 1994, N 238-239);

Земельным кодексом Российской Федерации ("Российская газета", 2001, N 211-212);

Градостроительным кодексом Российской Федерации ("Российская газета", 2004, N 290);

Федеральным законом от 06.10.2003 N 131-ФЗ "Об общих принципах организации местного самоуправления в Российской Федерации" ("Российская газета", 2003, N 202);

Федеральным законом от 22.07.2008 N 123-ФЗ "Технический регламент о требованиях пожарной безопасности" ("Российская газета", 2008, N 163);

Федеральным законом от 30.12.2009 N 384-ФЗ "Технический регламент о безопасности зданий и сооружений" ("Российская газета", 2009, N 255);

Федеральным законом от 27.07.2006 N 152-ФЗ "О персональных данных" ("Собрание законодательства Российской Федерации", 2006, N 31);

постановлением Правительства Российской Федерации от 07.07.2011 N 553 "О порядке оформления и представления заявлений и иных документов, необходимых для предоставления государственных и (или) муниципальных услуг, в форме электронных документов" ("Собрание законодательства Российской Федерации", 2011, N 29);

постановлением Правительства Российской Федерации от 08.09.2010 N 697 "О единой системе межведомственного электронного взаимодействия" ("Собрание законодательства Российской Федерации", 2010, N 38);

постановлением Главного государственного санитарного врача Российской Федерации от 25.09.2007 N 74 "О введении в действие новой редакции санитарно-эпидемиологических правил и нормативов СанПиН 2.2.1/2.1.1.1200-03 "Санитарно-защитные зоны и санитарная классификация предприятий, сооружений и иных объектов" ("Российская газета", 2008, N 28);

СП 42.13330.2011. Свод правил. Градостроительство. Планировка и застройка городских и сельских поселений. Актуализированная редакция СНиП 2.07.01-89*, утвержденных приказом Минрегиона Российской Федерации от 28.12.2010 N 820 (Минрегион России, 2010);

распоряжением Правительства Новосибирской области от 30.09.2011 N 458-рп "Об утверждении Порядка направления запроса и подготовки ответа на запрос документов и информации, необходимых для предоставления государственных и муниципальных услуг, получаемых в рамках информационного взаимодействия исполнительными органами государственной власти Новосибирской области, органами местного самоуправления, территориальными государственными внебюджетными фондами и подведомственными этим органам организациями, участвующими в предоставлении государственных и муниципальных услуг" (документ не опубликован);

решением городского Совета Новосибирска от 25.04.2007 N 562 "О Положении о публичных слушаниях в городе Новосибирске" ("Бюллетень органов местного самоуправления города Новосибирска", 2007, N 24);

решением городского Совета Новосибирска от 30.05.2007 N 592 "О Положении о местных нормативах градостроительного проектирования города Новосибирска" ("Бюллетень органов местного самоуправления города Новосибирска", 2007, N 38);

решением Совета депутатов города Новосибирска от 09.10.2007 N 705 "О департаменте строительства и архитектуры мэрии города Новосибирска" ("Бюллетень органов местного самоуправления города Новосибирска", 2007, N 6);

решением Совета депутатов города Новосибирска от 24.06.2009 N 1288 "О Правилах землепользования и застройки города Новосибирска" ("Бюллетень органов местного самоуправления города Новосибирска", 2009, N 50, часть 3);

решением Совета депутатов города Новосибирска от 24.05.2011 N 391 "О перечне услуг, которые являются необходимыми и обязательными для предоставления муниципальных услуг мэрией города Новосибирска и предоставляются организациями, участвующими в предоставлении муниципальных услуг" ("Бюллетень органов местного самоуправления города Новосибирска", 2011, N 40, часть 1);

постановлением мэра от 30.10.2006 N 1135 "О подготовке проекта правил землепользования и застройки города Новосибирска" ("Бюллетень органов местного самоуправления города Новосибирска", 2007, N 9);

постановлением мэрии города Новосибирска от 27.05.2009 N 232 "Об утверждении структуры и штатного расписания департамента строительства и архитектуры мэрии города Новосибирска и структур его структурных подразделений" (документ не опубликован);

постановлением мэрии города Новосибирска от 16.11.2012 N 11682 "Об утверждении Положения об особенностях подачи и рассмотрения жалоб на решения и действия (бездействие) мэрии города Новосибирска, предоставляющей муниципальную услугу, должностного лица мэрии города Новосибирска либо муниципального служащего" ("Бюллетень органов местного самоуправления города Новосибирска", 2012, N 88).

2.5. Результатом предоставления муниципальной услуги является выдача копии постановления мэрии города Новосибирска о предоставлении разрешения на условно разрешенный вид использования (далее - постановление мэрии о предоставлении разрешения).

В предоставлении муниципальной услуги отказывается по основаниям, указанным в подпункте 2.13. Отказ в предоставлении муниципальной услуги оформляется в форме постановления мэрии города Новосибирска об отказе в предоставлении разрешения на условно разрешенный вид использования (далее - постановление мэрии об отказе в предоставлении разрешения).

2.6. Срок предоставления муниципальной услуги не более 63 дней со дня поступления заявления в комиссию.

2.7. Максимальный срок ожидания в очереди при подаче заявления о предоставлении

муниципальной услуги и при получении результата предоставления муниципальной услуги составляет 15 минут.

(пп. 2.7 в ред. постановления мэрии г. Новосибирска от 14.02.2014 N 1156)

2.8. Регистрация заявления и документов на предоставление муниципальной услуги осуществляется в течение одного дня.

При получении заявления и документов в форме электронных документов, поступивших при обращении заявителя через Единый портал государственных и муниципальных услуг, заявителю направляется уведомление в электронной форме, подтверждающее получение и регистрацию заявления и документов.

(в ред. постановления мэрии г. Новосибирска от 14.02.2014 N 1156)

2.9. Документы, необходимые для предоставления муниципальной услуги, в письменной форме могут быть поданы:

на бумажном носителе непосредственно в комиссию или почтовым отправлением по месту нахождения комиссии;

в электронной посредством Единого портала государственных и муниципальных услуг (функций).

При представлении документов через Единый портал государственных и муниципальных услуг документы представляются в форме электронных документов, подписанных электронной подписью.

Абзац утратил силу. - Постановление мэрии г. Новосибирска от 31.05.2017 N 2496.

2.10. Документы для предоставления муниципальной услуги.

2.10.1. Заявитель представляет в комиссию:

заявление о предоставлении разрешения на условно разрешенный вид использования по образцу согласно приложению 1 (далее - заявление);

согласие собственника(ов) земельного участка или объекта капитального строительства (в случае если заявитель не является собственником земельного участка или объекта капитального строительства и (или) земельный участок или объект капитального строительства находятся в общей (долевой или совместной) собственности);

документ, подтверждающий право заявителя на объект капитального строительства или земельный участок либо преимущественное право на приобретение объекта капитального строительства или земельного участка;

копии документов, подтверждающих полномочия представителя заявителя (в случае если с заявлением обращается представитель заявителя);

документ, подтверждающий соблюдение требований технических регламентов.

В случае обращения за предоставлением разрешения на условно разрешенный вид использования объекта капитального строительства, являющегося источником воздействия на среду обитания и здоровье человека, заявитель в обоснование заявления может приложить схему планируемого размещения такого объекта (за исключением индивидуальных жилых домов).

Документы, указанные в абзаце третьем, заявитель получает в соответствии с перечнем услуг, которые являются необходимыми и обязательными для предоставления муниципальных услуг мэрией и предоставляются организациями, участвующими в предоставлении муниципальных услуг: согласие собственника, иного владельца, пользователя объекта недвижимого имущества.

(пп. 2.10.1 в ред. постановления мэрии г. Новосибирска от 22.07.2014 N 6438)

2.10.2. В рамках межведомственного информационного взаимодействия, осуществляемого в порядке и сроки, установленные законодательством и муниципальными правовыми актами города Новосибирска, в Федеральной службе государственной регистрации, кадастра и картографии запрашиваются следующие документы:

выписка из Единого государственного реестра недвижимости об основных характеристиках и зарегистрированных правах на земельный участок или объект капитального строительства, принадлежащий заявителю;

(в ред. постановления мэрии г. Новосибирска от 27.12.2016 N 6024)

выписка из Единого государственного реестра недвижимости об основных характеристиках и зарегистрированных правах на земельные участки, имеющие общие границы с земельным

участком, применительно к которому запрашивается данное разрешение, правообладателях объектов капитального строительства, расположенных на земельных участках, имеющих общие границы с земельным участком, применительно к которому запрашивается данное разрешение, и правообладателях помещений, являющихся частью объекта капитального строительства, применительно к которому запрашивается данное разрешение.

(в ред. постановления мэрии г. Новосибирска от 27.12.2016 N 6024)

Заявитель вправе представить документы, указанные в данном подпункте, по собственной инициативе.

2.10.3. В случае если для предоставления муниципальной услуги необходима обработка персональных данных лица, не являющегося заявителем, и если в соответствии с федеральным законом обработка таких персональных данных может осуществляться с согласия указанного лица, при обращении за получением муниципальной услуги заявитель дополнительно представляет документы, подтверждающие получение согласия указанного лица или его законного представителя на обработку персональных данных указанного лица. Документы, подтверждающие получение согласия, могут быть представлены в том числе в форме электронного документа.

Действие данного пункта не распространяется на лиц, признанных безвестно отсутствующими, и на разыскиваемых лиц, место нахождения которых не установлено уполномоченным федеральным органом исполнительной власти.

2.11. Все документы подаются на русском языке либо должны иметь заверенный в установленном законом порядке перевод на русский язык.

2.12. Основания для отказа в приеме заявления и документов отсутствуют.

2.13. Заявителю отказывается в предоставлении муниципальной услуги, если:

не представлены документы в соответствии с подпунктами 2.10.1, 2.10.3;

на соответствующую территорию не распространяется действие градостроительных регламентов либо для соответствующей территории градостроительные регламенты не установлены;

запрашиваемый вид разрешенного использования земельного участка или объекта капитального строительства не соответствует градостроительным регламентам;

нарушены требования нормативных правовых актов Российской Федерации, Новосибирской области, муниципальных правовых актов города Новосибирска;

(в ред. постановления мэрии г. Новосибирска от 22.07.2014 N 6438)

размещение объекта капитального строительства не соответствует Генеральному плану города Новосибирска, документации по планировке территории;

предельные (минимальные и (или) максимальные) размеры земельных участков не соответствуют градостроительному регламенту;

строительство, реконструкция объектов капитального строительства осуществляются без разрешения на строительство;

земельный участок, в отношении которого испрашивается разрешение, не соответствует определению, содержащемуся в статье 11.1 Земельного кодекса Российской Федерации;

заявитель письменно отказался от получения разрешения на условно разрешенный вид использования земельного участка или объекта капитального строительства;

земельный участок, в отношении которого испрашивается разрешение, принадлежит к нескольким территориальным зонам;

земельный участок зарезервирован для муниципальных нужд;

размещение объектов капитального строительства, являющихся источниками воздействия на среду обитания и здоровье человека, не соответствует требованиям санитарно-эпидемиологических правил и норм.

2.14. Основания для приостановления предоставления муниципальной услуги отсутствуют.

2.15. Для получения информации по вопросам предоставления муниципальной услуги, в том числе о ходе предоставления муниципальной услуги, заявитель обращается:

в устной форме лично в часы приема отдела территориального планирования или по телефону в соответствии с графиком работы департамента;

в письменной форме лично, почтовым отправлением;

в электронной форме в адрес департамента, в том числе через Единый портал государственных и муниципальных услуг.

При устном обращении (лично или по телефону) заявителя за информацией по вопросам предоставления муниципальной услуги, в том числе о ходе предоставления муниципальной услуги, специалист отдела территориального планирования осуществляет устное информирование (лично или по телефону) обратившегося за информацией заявителя.

При устном обращении заявителя лично, содержание устного обращения заносится в карточку личного приема заявителя. В случае если изложенные в устном обращении факты и обстоятельства являются очевидными и не требуют дополнительной проверки, ответ на обращение с согласия заявителя может быть дан устно в ходе личного приема, о чем делается запись в карточке личного приема заявителя.

Ответ на телефонный звонок должен содержать информацию о фамилии, имени, отчестве и должности специалиста отдела территориального планирования, принявшего телефонный звонок.

При ответах на телефонные звонки и обращения заявителей лично в часы приема специалисты отдела территориального планирования подробно и в вежливой форме информируют обратившихся по интересующим их вопросам.

Устное информирование каждого обратившегося за информацией заявителя осуществляется не более 15 минут. Время ожидания в очереди при личном приеме не должно превышать 15 минут.

(в ред. постановления мэрии г. Новосибирска от 14.02.2014 N 1156)

Если для подготовки ответа на устное обращение требуется более 15 минут, специалисты отдела территориального планирования, осуществляющие устное информирование, предлагают заявителю назначить другое удобное для него время для устного информирования либо направить заявителю письменный ответ посредством почтового отправления либо в электронной форме.

(в ред. постановления мэрии г. Новосибирска от 14.02.2014 N 1156)

Письменное информирование заявителя осуществляется при получении от него письменного обращения лично, посредством почтового отправления или в электронной форме о предоставлении информации по вопросам предоставления муниципальной услуги, в том числе о ходе предоставления муниципальной услуги. Обращение регистрируется в день поступления в департамент.

Письменный ответ подписывается начальником департамента (далее - начальник департамента), заместителем начальника департамента, содержит фамилию и номер телефона исполнителя и выдается заявителю лично или направляется по почтовому адресу, указанному в обращении, или по адресу электронной почты, указанному в обращении, или через Единый портал государственных и муниципальных услуг.

(в ред. постановления мэрии г. Новосибирска от 22.07.2014 N 6438)

Если в письменном обращении не указаны фамилия, имя и отчество гражданина, наименование юридического лица, направившего обращение, и почтовый адрес, адрес электронной почты, по которому должен быть направлен ответ, ответ на обращение не дается.

Ответ на обращение направляется заявителю в течение 25 дней со дня регистрации обращения в департаменте.

2.16. Здание, в котором предоставляется муниципальная услуга, оборудуется системами пожарной сигнализации, средствами пожаротушения, предусматриваются пути эвакуации, места общего пользования (туалеты, гардероб).

На территории, прилегающей к зданию, оборудуются парковочные места для стоянки легкового автотранспорта, в том числе не менее десяти процентов мест (но не менее одного места) для парковки специальных автотранспортных средств инвалидов.

Доступ заявителей к парковочным местам является бесплатным.

Вход в здание оформляется табличкой, информирующей о наименовании органа, предоставляющего муниципальную услугу.

Вход в здание оборудуется устройством для маломобильных граждан.

Помещения для приема заявителей оборудуются пандусами, лифтами, санитарно-

техническими помещениями (доступными для инвалидов), расширенными проходами, позволяющими обеспечить беспрепятственный доступ заявителей, включая заявителей, использующих кресла-коляски и собак-проводников.

Места ожидания в очереди оборудуются стульями, кресельными секциями.

Места для информирования, предназначенные для ознакомления заявителей с информационными материалами, оборудуются информационным стендом.

Информационные стенды располагаются в доступном месте и содержат следующие информационные материалы:

информацию о порядке предоставления муниципальной услуги (в текстовом виде и в виде блок-схемы, наглядно отображающей алгоритм прохождения административной процедуры);

текст административного регламента с приложениями;

сведения о месте нахождения, графике работы, номерах справочных телефонов, адресах официального сайта города Новосибирска и электронной почты департамента, управления, секретаря комиссии, где заинтересованные лица могут получить информацию, необходимую для предоставления муниципальной услуги;

график работы, номер кабинета, в котором предоставляется муниципальная услуга, фамилии, имена, отчества специалистов, ответственных за предоставление муниципальной услуги;

выдержки из нормативных правовых актов по наиболее часто задаваемым вопросам.

2.17. Предоставление муниципальной услуги является для заявителя бесплатным.

Расходы, связанные с организацией и проведением публичных слушаний по вопросу предоставления разрешения на условно разрешенный вид использования, несет физическое или юридическое лицо, заинтересованное в предоставлении такого разрешения.

2.18. Показателями доступности муниципальной услуги являются:

возможность получения заявителем полной и достоверной информации о порядке предоставления муниципальной услуги, в том числе в электронной форме;

транспортная доступность мест предоставления муниципальной услуги;

обеспечение беспрепятственного доступа к местам предоставления муниципальной услуги для маломобильных групп граждан (входы в помещения оборудуются пандусами, расширенными проходами, позволяющими обеспечить беспрепятственный доступ маломобильных групп граждан, включая инвалидов, использующих кресла-коляски и собак-проводников);

наличие бесплатной парковки автотранспортных средств, в том числе парковки для специальных транспортных средств инвалидов;

предоставление бесплатно муниципальной услуги и информации о ней.

2.19. Показателями качества муниципальной услуги являются:

исполнение обращения в установленные сроки;

соблюдение порядка выполнения административных процедур.

3. Административные процедуры предоставления муниципальной услуги

Блок-схема последовательности административных процедур при предоставлении муниципальной услуги приводится в приложении 2.

3.1. Прием заявления и документов на получение муниципальной услуги

3.1.1. Основанием для начала административной процедуры по приему заявления и документов на получение муниципальной услуги является обращение заявителя в письменной форме в комиссию с заявлением и документами в соответствии с подпунктом 2.10.

3.1.2. Секретарь комиссии:

устанавливает предмет обращения, личность заявителя (полномочия представителя);

проверяет правильность заполнения заявления и наличие документов в соответствии с подпунктами 2.10.1, 2.10.3;

в течение одного дня осуществляет регистрацию поступившего заявления и документов в электронной базе данных.

При получении заявления в форме электронного документа, поступившего при обращении заявителя через Единый портал государственных и муниципальных услуг, секретарь комиссии в день регистрации направляет заявителю уведомление в электронной форме, подтверждающее получение и регистрацию заявления.

(в ред. постановления мэрии г. Новосибирска от 14.02.2014 N 1156)

3.1.3. Результатом выполнения административной процедуры по приему заявления и документов на получение муниципальной услуги является прием и регистрация заявления и документов на получение муниципальной услуги.

3.1.4. Срок выполнения административной процедуры по приему заявления и документов на получение муниципальной услуги - один день.

3.2. Рассмотрение документов и назначение публичных слушаний

3.2.1. Основанием для начала административной процедуры по рассмотрению документов и назначению публичных слушаний является поступление документов в комиссию.

3.2.2. Специалист отдела территориального планирования со дня регистрации заявления формирует и направляет межведомственный запрос в Федеральную службу государственной регистрации, кадастра и картографии по каналам межведомственного взаимодействия.

При направлении запроса по каналам межведомственного электронного взаимодействия запрос подписывается электронной цифровой подписью уполномоченного должностного лица.

Результатом выполнения процедуры межведомственного информационного взаимодействия является получение сведений, необходимых для предоставления муниципальной услуги.

3.2.3. Специалист отдела территориального планирования в течение пяти дней со дня получения сведений, указанных в подпункте 3.2.2, осуществляет подготовку муниципального правового акта города Новосибирска (далее - постановление о назначении публичных слушаний).

Постановление о назначении публичных слушаний подлежит согласованию руководителями следующих структурных подразделений мэрии города Новосибирска:

управления - в течение одного дня;

департамента - в течение одного дня;

департамента информационной политики мэрии - в течение одного дня;

управления нормативно-правовой работы мэрии - в течение трех дней;

комитета распорядительных документов мэрии - в течение трех дней.

Постановление о назначении публичных слушаний подлежит опубликованию в порядке, установленном для официального опубликования муниципальных правовых актов города Новосибирска, иной официальной информации, и размещается на официальном сайте города Новосибирска.

3.2.4. Специалист отдела территориального планирования не позднее чем через 10 дней со дня поступления заявления направляет сообщения о проведении публичных слушаний по вопросу предоставления разрешения на условно разрешенный вид использования:

правообладателям земельных участков, имеющих общие границы с земельным участком, применительно к которому запрашивается разрешение на условно разрешенный вид использования;

правообладателям объектов капитального строительства, расположенных на земельных участках, имеющих общие границы с земельным участком, применительно к которому запрашивается разрешение на условно разрешенный вид использования;

правообладателям помещений, являющихся частью объекта капитального строительства, применительно к которому запрашивается разрешение на условно разрешенный вид использования.

3.2.5. Результатом административной процедуры по рассмотрению документов и назначению публичных слушаний является издание постановления о назначении публичных слушаний.

3.2.6. Срок выполнения административной процедуры по рассмотрению документов и назначению публичных слушаний - не более 20 дней со дня поступления документов.

3.3. Организация и проведение публичных слушаний по вопросу предоставления разрешения на условно разрешенный вид использования

3.3.1. Основанием для начала административной процедуры по организации и проведению публичных слушаний по вопросу предоставления разрешения на условно разрешенный вид использования является назначение публичных слушаний.

3.3.2. Секретарь комиссии обеспечивает подготовку документов и материалов к публичным слушаниям и осуществляет прием предложений и замечаний участников публичных слушаний по подлежащим обсуждению вопросам.

Срок проведения публичных слушаний с момента оповещения жителей города Новосибирска о времени и месте их проведения до дня опубликования заключения о результатах публичных слушаний не может быть более одного месяца.

3.3.3. Комиссия по результатам публичных слушаний осуществляет подготовку заключения, обеспечивает его опубликование в порядке, установленном для официального опубликования муниципальных правовых актов города Новосибирска, иной официальной информации, и размещение на официальном сайте города Новосибирска.

На основании заключения о результатах публичных слушаний комиссия осуществляет подготовку рекомендаций о предоставлении разрешения на условно разрешенный вид использования или об отказе в предоставлении такого разрешения с указанием причин принятого решения (далее - рекомендации комиссии).

3.3.4. Результатом административной процедуры по организации и проведению публичных слушаний по вопросу предоставления разрешения на условно разрешенный вид использования является подготовка рекомендаций комиссии.

3.3.5. Срок выполнения административной процедуры по организации и проведению публичных слушаний по вопросу предоставления разрешения на условно разрешенный вид использования - не более 40 дней.

3.4. Издание постановления мэрии о предоставлении разрешения или об отказе в предоставлении разрешения и выдача его копии заявителю

3.4.1. Основанием для начала административной процедуры по изданию постановления мэрии о предоставлении разрешения или об отказе в предоставлении разрешения является поступление мэру города Новосибирска (далее - мэр) рекомендаций комиссии.

3.4.2. Специалист отдела территориального планирования на основании рекомендаций комиссии осуществляет подготовку проекта постановления мэрии о предоставлении или об отказе в предоставлении разрешения, обеспечивает его согласование и издание постановления в течение трех дней со дня поступления рекомендаций комиссии мэру.

Проект постановления мэрии о предоставлении или об отказе в предоставлении разрешения подлежит согласованию руководителями следующих структурных подразделений мэрии:

управления, департамента - в течение одного дня;

департамента информационной политики мэрии, управления нормативно-правовой работы мэрии - в течение одного дня;

комитета распорядительных документов мэрии - в течение одного дня.

Постановление мэрии о предоставлении разрешения или об отказе в предоставлении разрешения подлежит опубликованию в порядке, установленном для официального опубликования муниципальных правовых актов города Новосибирска, иной официальной информации, и размещается на официальном сайте города Новосибирска.

3.4.3. Специалист отдела территориального планирования регистрирует изданное

постановление мэрии о предоставлении или об отказе в предоставлении разрешения в журнале регистрации постановлений мэрии о предоставлении или об отказе в предоставлении разрешения на условно разрешенный вид использования земельного участка или объекта капитального строительства (приложение 3) и выдает его заверенную копию в одном экземпляре заявителю либо его представителю по доверенности под роспись.

3.4.4. Результатом административной процедуры по изданию постановления мэрии о предоставлении разрешения или об отказе в предоставлении разрешения и выдаче его копии заявителю является издание постановления мэрии о предоставлении или об отказе в предоставлении разрешения и выдача его копии заявителю.

3.4.5. Срок выполнения административной процедуры по изданию постановления мэрии о предоставлении разрешения или об отказе в предоставлении разрешения и выдаче его копии заявителю - три дня.

4. Формы контроля за исполнением административного регламента

4.1. Контроль за предоставлением муниципальной услуги осуществляется в форме текущего контроля за соблюдением и исполнением последовательности административных действий, определенных административными процедурами по предоставлению муниципальной услуги, плановых и внеплановых проверок полноты и качества предоставления муниципальной услуги.

4.2. Текущий контроль за соблюдением и исполнением специалистами отдела территориального планирования, секретарем комиссии последовательности административных действий, определенных административными процедурами по предоставлению муниципальной услуги, осуществляется начальником департамента, начальником управления, начальником отдела территориального планирования.

(в ред. постановления мэрии г. Новосибирска от 22.07.2014 N 6438)

4.3. Контроль за полнотой и качеством предоставления муниципальной услуги включает в себя проведение плановых и внеплановых проверок с целью выявления и устранения нарушений прав заявителей, принятие мер для устранения соответствующих нарушений.

4.4. Для проведения проверки полноты и качества предоставления муниципальной услуги создается комиссия, состав которой утверждается приказом начальника департамента. Периодичность проведения проверок носит плановый характер (осуществляется на основании годовых планов работы) и внеплановый характер (по конкретному обращению).

(в ред. постановления мэрии г. Новосибирска от 22.07.2014 N 6438)

Результаты проверки оформляются в виде акта, в котором отмечаются выявленные недостатки и указываются предложения об их устранении.

Акт подписывается всеми членами комиссии.

4.5. По результатам контроля, в случае выявления нарушений прав заявителей, виновные лица привлекаются к дисциплинарной ответственности в соответствии с законодательством Российской Федерации.

5. Порядок досудебного (внесудебного) обжалования решений и действий (бездействия) мэрии, предоставляющей муниципальную услугу, должностного лица мэрии либо муниципального служащего

5.1. Заявитель имеет право обжаловать решения и действия (бездействие) мэрии, предоставляющей муниципальную услугу, должностных лиц мэрии либо муниципальных служащих, принятые (осуществляемые) в ходе предоставления муниципальной услуги, в досудебном (внесудебном) порядке.

5.2. Заявитель имеет право обратиться с жалобой, в том числе в следующих случаях:

нарушения срока регистрации заявления о предоставлении муниципальной услуги;

нарушения срока предоставления муниципальной услуги;

требования у заявителя документов, не предусмотренных нормативными правовыми

актами Российской Федерации, Новосибирской области, муниципальными правовыми актами города Новосибирска для предоставления муниципальной услуги;

отказа в приеме заявления и документов о предоставлении муниципальной услуги;

отказа в предоставлении муниципальной услуги, если основания отказа не предусмотрены нормативными правовыми актами Российской Федерации, Новосибирской области, муниципальными правовыми актами города Новосибирска для предоставления муниципальной услуги;

затребования с заявителя при предоставлении муниципальной услуги платы, не предусмотренной нормативными правовыми актами Российской Федерации, Новосибирской области, муниципальными правовыми актами города Новосибирска;

отказа мэрии, должностного лица мэрии в исправлении допущенных опечаток и ошибок в выданных в результате предоставления муниципальной услуги документах либо нарушения установленного срока таких исправлений.

5.3. Требования к порядку подачи жалобы:

жалоба на решение, принятое мэрией, направляется мэру города Новосибирска, первому заместителю мэра;

жалоба на действия (бездействие) первого заместителя мэра подается мэру;

(абзац введен постановлением мэрии г. Новосибирска от 22.07.2014 N 6438)

жалоба на решение и действия (бездействие) начальника департамента подается мэру, первому заместителю мэра;

(в ред. постановления мэрии г. Новосибирска от 22.07.2014 N 6438)

абзац исключен. - Постановление мэрии г. Новосибирска от 22.07.2014 N 6438;

жалоба на действия (бездействие) муниципальных служащих департамента подается начальнику департамента.

(в ред. постановления мэрии г. Новосибирска от 22.07.2014 N 6438)

5.4. Жалоба подается в письменной форме на бумажном носителе, в том числе при личном приеме заявителя, или в электронной форме. Регистрация жалобы осуществляется в день ее поступления.

5.4.1. Жалоба в письменной форме на бумажном носителе может быть подана:

непосредственно в отдел корреспонденции - канцелярию управления организационной работы мэрии, отдел контроля департамента;

почтовым отправлением по месту нахождения мэрии, департамента или управления;

через государственное автономное учреждение Новосибирской области "Многофункциональный центр организации предоставления государственных и муниципальных услуг Новосибирской области";

в ходе личного приема мэра, первого заместителя мэра, начальника департамента, начальника управления.

(в ред. постановления мэрии г. Новосибирска от 22.07.2014 N 6438)

При подаче жалобы при личном приеме заявитель представляет документ, удостоверяющий его личность в соответствии с законодательством Российской Федерации.

При подаче жалобы через представителя представляется документ, подтверждающий полномочия представителя.

5.4.2. В электронной форме жалоба может быть подана заявителем посредством:

официального сайта города Новосибирска в информационно-коммуникационной сети Интернет;

Единого портала государственных и муниципальных услуг.

При подаче жалобы в электронной форме документ, подтверждающий полномочия представителя, представляется в форме электронного документа, подписанного электронной подписью, вид которой предусмотрен законодательством Российской Федерации, при этом документ, удостоверяющий личность заявителя, не требуется.

5.5. Жалоба должна содержать:

наименование органа, предоставляющего муниципальную услугу, должностного лица органа, предоставляющего муниципальную услугу, либо муниципального служащего, решения и действия (бездействие) которых обжалуются;

фамилию, имя, отчество (последнее - при наличии), сведения о месте жительства заявителя - физического лица либо наименование, сведения о месте нахождения заявителя - юридического лица, а также номер (номера) контактного телефона, адрес (адреса) электронной почты (при наличии) и почтовый адрес, по которому должен быть направлен ответ заявителю;
(в ред. постановления мэрии г. Новосибирска от 14.02.2014 N 1156)

сведения об обжалуемых решениях и действиях (бездействии) мэрии, должностного лица мэрии либо муниципального служащего;

доводы, на основании которых заявитель не согласен с решением и действием (бездействием) мэрии, должностного лица мэрии либо муниципального служащего.

Заявителем могут быть представлены документы (при наличии), подтверждающие доводы заявителя, либо их копии.

5.6. Жалоба подлежит рассмотрению в течение 15 рабочих дней со дня ее регистрации, а в случае обжалования отказа мэрии, должностного лица мэрии в приеме документов у заявителя либо в исправлении допущенных опечаток и ошибок или в случае обжалования нарушения установленного срока таких исправлений - в течение пяти рабочих дней со дня ее регистрации.

В случае если жалоба подана заявителем в структурное подразделение мэрии, должностному лицу мэрии, в компетенцию которого не входит принятие решения по жалобе в соответствии с подпунктом 5.3, в течение трех рабочих дней со дня ее регистрации, указанное структурное подразделение мэрии, должностное лицо мэрии направляет жалобу в уполномоченное на ее рассмотрение структурное подразделение мэрии, должностному лицу мэрии и в письменной форме информирует заявителя о перенаправлении жалобы.

Срок рассмотрения жалобы исчисляется со дня регистрации жалобы в уполномоченном на ее рассмотрение структурном подразделении мэрии, отделе по организационному обеспечению деятельности уполномоченного должностного лица мэрии.

5.7. По результатам рассмотрения жалобы должностное лицо мэрии, наделенное полномочиями по рассмотрению жалоб в соответствии с подпунктом 5.3, принимает одно из следующих решений:

удовлетворяет жалобу, в том числе в форме отмены принятого решения, исправления мэрией, предоставляющей муниципальную услугу, опечаток и ошибок в выданных в результате предоставления муниципальной услуги документах, возврата заявителю денежных средств, взимание которых не предусмотрено нормативными правовыми актами Российской Федерации, Новосибирской области, муниципальными правовыми актами города Новосибирска, а также в иных формах;

отказывает в удовлетворении жалобы.

5.8. Не позднее дня, следующего за днем окончания рассмотрения жалобы, указанного в подпункте 5.6, заявителю в письменной форме и, по желанию заявителя, в электронной форме направляется мотивированный ответ о результатах рассмотрения жалобы.

5.9. В письменном ответе по результатам рассмотрения жалобы указываются:

наименование структурного подразделения мэрии, предоставляющего муниципальную услугу, рассмотревшего жалобу, должность, фамилия, имя, отчество (при наличии) должностного лица мэрии, принявшего решение по жалобе;

номер, дата, место принятия решения, включая сведения о должностном лице, решение или действие (бездействие) которого обжалуется;

фамилия, имя, отчество (при наличии) или наименование заявителя;

основания для принятия решения по жалобе;

принятое по жалобе решение;

если жалоба признана обоснованной, - сроки устранения выявленных нарушений;

сведения о порядке обжалования принятого по жалобе решения.

5.10. Если текст жалобы в письменной форме не поддается прочтению, ответ на жалобу не дается и она не подлежит направлению на рассмотрение в государственный орган, орган местного самоуправления или должностному лицу в соответствии с их компетенцией, о чем в течение семи дней со дня регистрации жалобы сообщается заявителю, направившему жалобу, если его фамилия (наименование) и почтовый адрес или адрес электронной почты поддаются прочтению.

Если в тексте жалобы содержатся нецензурные либо оскорбительные выражения, угрозы жизни, здоровью и имуществу должностного лица мэрии, а также членов его семьи, должностное лицо мэрии, наделенное полномочиями по рассмотрению жалоб в соответствии с подпунктом 5.3, вправе оставить жалобу без ответа по существу поставленных в ней вопросов и сообщить заявителю, направившему жалобу, о недопустимости злоупотребления правом.

Если в тексте жалобы содержится вопрос, на который заявителю многократно давались ответы в письменной форме по существу в связи с ранее направленными жалобами, и при этом в жалобе не приводятся новые доводы или обстоятельства, должностное лицо мэрии, наделенное полномочиями по рассмотрению жалоб в соответствии с подпунктом 5.3, вправе принять решение о безосновательности очередной жалобы и прекращении переписки с заявителем по данному вопросу при условии, что указанная жалоба и ранее направляемые жалобы направлялись в одно и то же структурное подразделение мэрии или одному и тому же должностному лицу мэрии. О данном решении уведомляется заявитель, направивший жалобу.

Если в тексте жалобы ставится вопрос об обжаловании судебного решения, жалоба возвращается заявителю в течение семи дней со дня ее регистрации с разъяснением порядка обжалования данного судебного решения.

Если в жалобе не указаны фамилия (наименование) заявителя, направившего жалобу, и почтовый адрес (адрес местонахождения), адрес электронной почты, по которому должен быть направлен ответ, ответ на жалобу не дается. Если в указанном обращении содержатся сведения о подготавливаемом, совершаемом или совершенном противоправном деянии, а также о лице, его подготавливающем, совершающем или совершившем, жалоба подлежит направлению в государственный орган в соответствии с его компетенцией.

5.11. Заявитель имеет право на получение информации и документов, необходимых для обоснования и рассмотрения жалобы.

5.12. Для получения информации о порядке подачи и рассмотрения жалобы заявитель по своему усмотрению вправе обратиться в устной форме или в письменной форме лично, либо почтовым отправлением, либо в электронной форме, в том числе через Единый портал государственных и муниципальных услуг.

5.13. Заявитель вправе оспорить решение по жалобе в судебном порядке в соответствии с законодательством Российской Федерации.

Приложение 1
к административному регламенту
предоставления муниципальной услуги
по предоставлению разрешения на
условно разрешенный вид использования
земельного участка или объекта
капитального строительства

ОБРАЗЕЦ ЗАЯВЛЕНИЯ
о предоставлении разрешения на условно разрешенный
вид использования земельного участка или
объекта капитального строительства

В комиссию по подготовке проекта
правил землепользования и
застройки города Новосибирска

(сведения о заявителе <*>)

ЗАЯВЛЕНИЕ

Прошу (просим) предоставить разрешение на условно разрешенный вид использования земельного участка или объекта капитального строительства:

_____ ,
(указывается условно разрешенный вид использования
земельного участка или

_____ ,
объекта капитального строительства)
расположенного по адресу: _____

_____ .
(область, муниципальное образование, район,
населенный пункт, улица, дом, корпус, строение)

_____ .
(описание характеристик существующих и намечаемых
построек (общая площадь, этажность,

_____ .
открытые пространства, существующие и планируемые
места парковки автомобилей и т.д.)

_____ .
с обоснованием того, что реализацией данных
предложений не будет оказано негативное

_____ .
воздействие на окружающую среду в объемах, превышающих допустимые пределы,
_____ .
определенные техническими регламентами)

К заявлению прилагаются следующие документы:

1. _____ .
2. _____ .
3. _____ .
4. _____ .
5. _____ .
6. _____ .

Заявитель _____
(подпись) _____
(инициалы, фамилия)

Дата _____

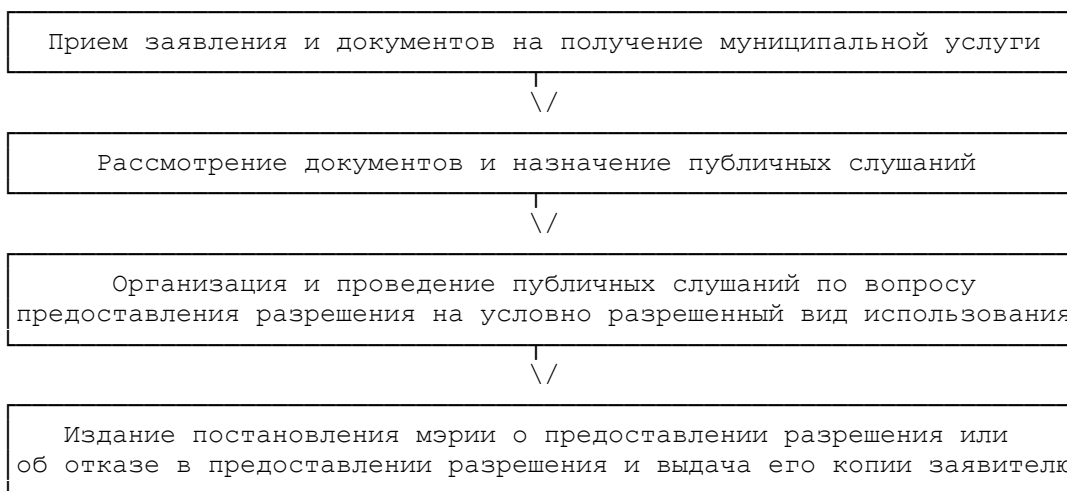
<*> Сведения о заявителе:

для физических лиц (индивидуальных предпринимателей) указываются: фамилия, имя, отчество, реквизиты документа, удостоверяющего личность (серия, номер, кем и когда выдан), место жительства, номер телефона; для представителя физического лица указываются: фамилия, имя, отчество представителя, реквизиты доверенности, которая прилагается к заявлению;

для юридических лиц указываются: наименование, организационно-правовая форма, адрес места нахождения, номер телефона, фамилия, имя, отчество лица, уполномоченного представлять интересы юридического лица, с указанием реквизитов документа, удостоверяющего эти полномочия и прилагаемого к заявлению.

по предоставлению разрешения на
условно разрешенный вид использования
земельного участка или объекта
капитального строительства

БЛОК-СХЕМА
последовательности административных процедур при
предоставлении муниципальной услуги по предоставлению
разрешения на условно разрешенный вид использования
земельного участка или объекта капитального строительства



Приложение 3
к административному регламенту
предоставления муниципальной услуги
по предоставлению разрешения на
условно разрешенный вид использования
земельного участка или объекта
капитального строительства

ЖУРНАЛ
регистрации постановлений мэрии города Новосибирска о
предоставлении или об отказе в предоставлении разрешения
на условно разрешенный вид использования земельного
участка или объекта капитального строительства

№ п.	Реквизиты постановления	Фамилия, имя, отчество заявителя	Контактные данные	Дата, подпись заявителя
1	2	3	4	5
1				
2				

3				
---	--	--	--	--
