An aerial architectural reconstruction of Novosibirsk, showing a dense urban layout with various building styles, streets, and a prominent domed structure on the left. The image has a sepia or aged paper tone.

Организация архитектурного пространства Новосибирска

80-летию Главного управления архитектуры и градостроительства
мэрии г. Новосибирска

Архитектура как зеркало эпохи отражает культурные, социальные и экономические условия общества и является свидетельством его достижений и устремлений. Революционные события 1917 г. изменили ценностные критерии архитектурной деятельности. Перед архитекторами возникли совершенно новые социальные и идеологические задачи.



Новониколаевск вступил в новую эпоху будучи молодым городом. Каменные строения были расположены в центральной части, основную же площадь растущего города занимали усадьбы с деревянными домами.

При советской власти началось формирование нового города.

Управление Главного городского архитектора

Вектор развития индустриализации в нашей стране способствовал превращению Новосибирска в крупный промышленный город.

Важную роль в вопросах планирования, застройки и архитектурного оформления Новосибирска играли градообразующие факторы в виде развивающейся промышленности. Большое значение имело и повышение роли политико-административных учреждений, появление крупных научно-исследовательских институтов, различных высших учебных и культурно-просветительных учреждений. Архитектурно-градостроительной деятельностью в городе занимался образованный в 1926 г. Новосибирский городской отдел коммунального хозяйства, а с сентября 1940 г. – Управление Главного городского архитектора при Новосибирском горисполкоме.

Бюро по регулированию подземных сооружений и уличных разрывий

Сектор детальной планировки, архитектурного надзора и отвода участков

Геодезическая служба

Проектно-планировочное бюро

Геодезическая контора

Управление Главного городского архитектора

Экспертный совет при Главном городском архитекторе

В январе 1942 г. для обеспечения технического контроля за проектированием жилищного и культурно-бытового строительства был утвержден состав Экспертного совета при Главном городском архитекторе. В число членов Экспертного совета вошли высококвалифицированные, опытные специалисты в области архитектуры.

а)	МАКСИМОВ А. П.	- ш.о. Гл. городского арх. (Пред. Эсп. сов.)
б)	БЕЛОГОРЬЕВ И. Д.	Зам. Зав. Облкомхозом
в)	БЕЛИН-ЗЕЙМАН И. С.	- Профессор, академик архитек.
г)	ВОРОНОВ И. Т.	доцент Сибстринга
д)	ГЕГЕЛИО А. И.	Профессор, член корресп. Акад. арх.
е)	КРЮЧКОВ А. Д.	Профессор Сибстринга
ж)	НЕХАЕВ Ф. Ф.	Нач. сан. технич. сектора Новосибирска
з)	РАЙН В. Ф.	Инженер Академии архитектуры
и)	ТЯЖНОВ И. А.	Консультант Облсплкомма
к)	СУСЛОВ И. И.	Инспектор ГорупО
л)	ХАРАХИНОВ И. К.	Врач Горсангиспекции
м)	ОСИЛОВ Е. Е.	Гл. архитектор Новосибирска
н)	МИЛЛЕР	Инженер по кап. стр-ву Горплана.
о)	МАКЕРОВ	Профессор Сибстринга-член Горисполкома.

Члены экспертного совета при Главном городском архитекторе



Второй справа К.Е. Осипов – главный архитектор Новосибирска. [1938] – 1941 гг.

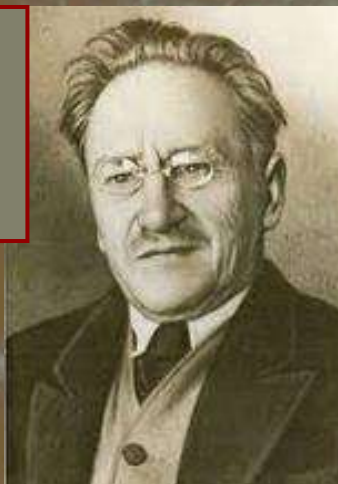


В центре Макеров Н.С. – профессор Сибстрина



В.Ф. Райлян – инженер Академии архитектуры

А.Д. Крячков – профессором кафедры архитектуры Сибстрина



А.И. Гегелло – профессор, член-корреспондент Академии архитектуры



Корректировка генерального плана Новосибирска

Вопрос о разработке генерального плана как стратегического документа территориального планирования города был поставлен уже в 1924 г. Стремительный рост города обусловил неоднократный пересмотр генплана.

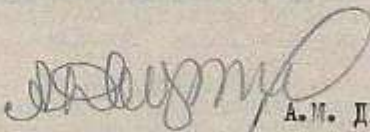
В 1942 г. Главный городской архитектор А.М. Дворин проанализировал сложившуюся ситуацию в отношении генерального плана города и в докладной записке информировал руководство о тяжелом положении дел. Оно заключалось в том, что массовая эвакуация людей и предприятий в условиях военного времени и связанное с этим их хаотичное размещение усложнило градостроительную структуру города, нарушило функциональное зонирование его территории, что привело к необходимости корректировки Генплана. Перераспределение функционального назначения территорий требовало пересмотра схемы инженерных сетей, а следовательно, денежных затрат.

Фрагмент ходатайства о выделении денежных средств для проведения проектно-планировочных работ

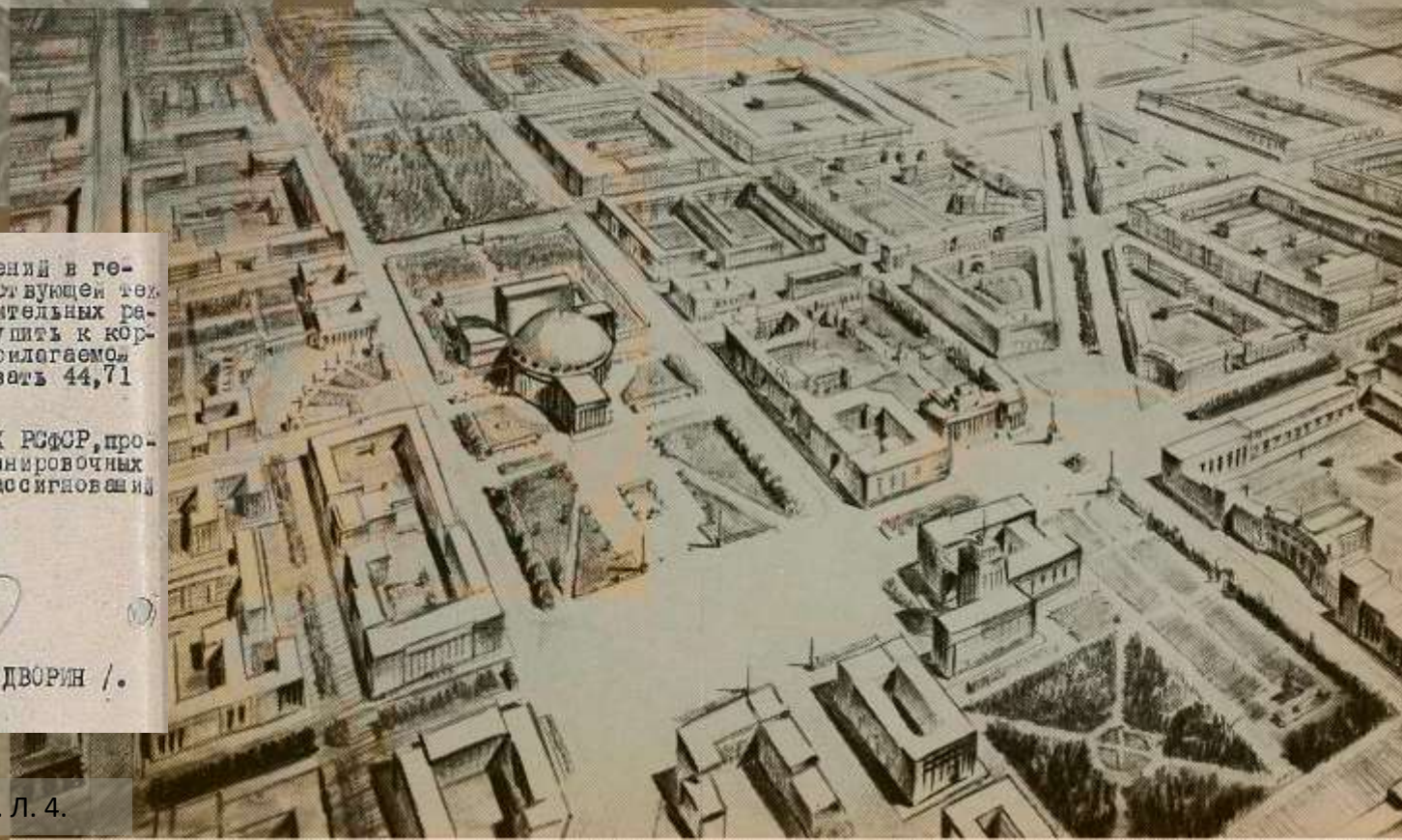
Для проведения указанных изменений в генеральный план города и подготовки соответствующей технической документации для обеспечения строительных работ 1943 года, необходимо немедленно приступить к корректированию генплана, для чего, согласно прилагаемой ведомости-калькуляции, требуется израсходовать 44,71 тыс. руб. до конца 1942 года.

Учитывая указания ГлавАНУ НКХ РСФСР, прошу ассигнования для проведения проектно-планировочных работ произвести за счет неиспользованных ассигнований по местному бюджету в 1942 г.

ГЛАВНЫЙ ГОРОДСКОЙ
АРХИТЕКТОР:



А.М. ДВОРИН /.



Отдел по делам архитектуры

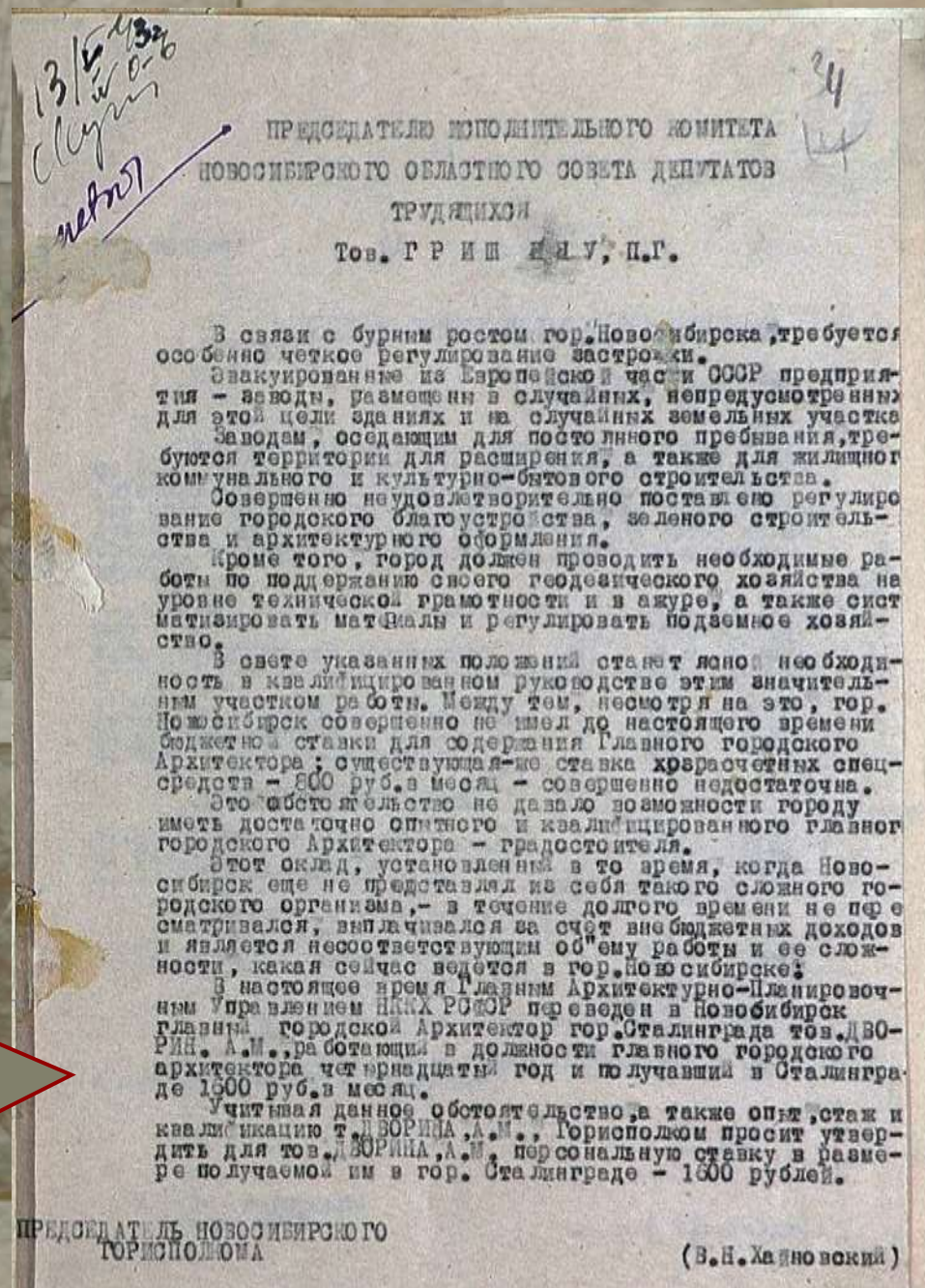
В конце 1943 г. в связи с изменившейся военной обстановкой начался процесс восстановления городов и населенных пунктов, пострадавших во время боевых действий. В целях обеспечения государственного контроля за архитектурными и планировочными работами, а также для общего повышения качества архитектурных объектов, правительство страны приняло решение об организации при исполкомах городских Советов депутатов трудящихся в городах федерального значения отделов по делам архитектуры.

4 января 1944 г. был образован **отдел по делам архитектуры** Новосибирского горсовета. Первым начальником отдела стал опытный архитектор **Абрам Моисеевич Дворин**.



Ходатайство председателя горисполкома В.Н. Хайновского перед председателем облисполкома П.Г. Гришиным о назначении А.М. Дворину персональной ставки.

А.М. Дворин



Основные функции отдела архитектуры

Отдел по делам архитектуры Новосибирского горсовета должен был осуществлять:

- ❑ рассмотрение и утверждение проектов застройки г. Новосибирска;
- ❑ наблюдение и контроль за архитектурными и планировочными работами, качеством застройки города, строительством жилых и общественных зданий;
- ❑ внедрение в массовое производство и строительство утверждённых образцов изделий строительной и художественной промышленности;
- ❑ охрану памятников архитектуры на территории г. Новосибирска.

При начальнике отдела по делам архитектуры была организована городская архитектурная комиссия.

Отделу были переданы:

-государственный строительный контроль при Новосибирском горисполкоме;
-управление главного городского архитектора с производственными единицами.

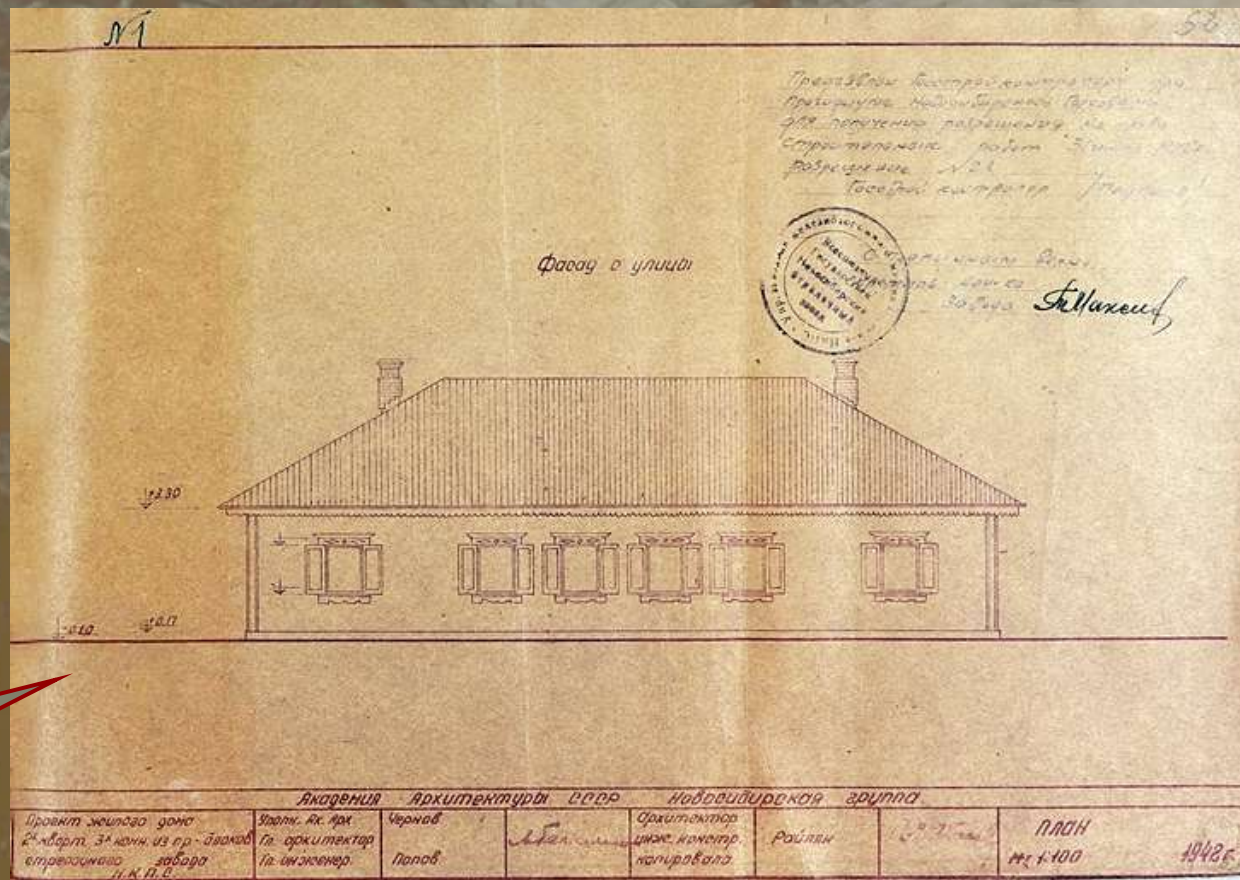
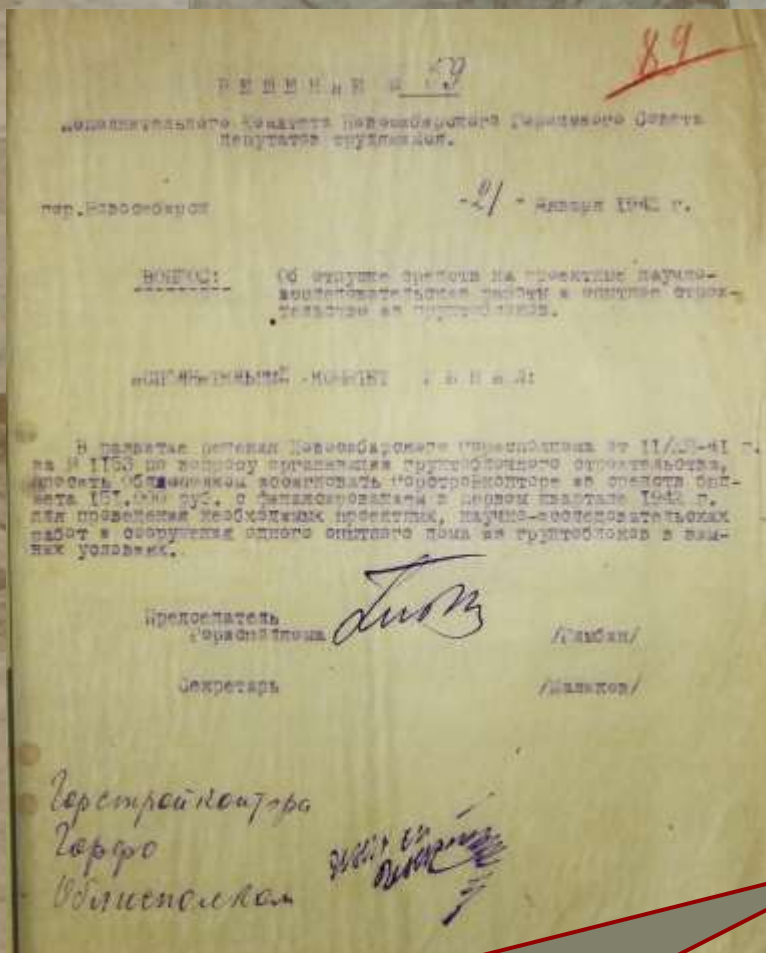
В ведении отдела по делам архитектуры были Архитектурно-планировочная мастерская и городская геодезическая контора.



Архитектурные решения задач военного времени

Подчиняя свою деятельность требованиям военного времени, архитекторы и научные работники своими исследованиями по важным проблемам науки оказывали помощь в деле перестройки экономики на военный лад. Ученые разрабатывали методы применения упрощенных конструкций и местных материалов в строительстве. Так, член-корреспондент Академии архитектуры СССР А.М. Гегелло и инженер В.Ф. Райлян изучали возможности массового строительства простейших зданий (жилых барачов, бань, столовых) из грунтоблоков, из отходов деревообработки и местных металлообрабатывающих производств.

В январе 1942 г. «для проведения необходимых проектных, научно-исследовательских работ и сооружения одного опытного дома из грунтоблоков в зимних условиях» из средств городского бюджета было выделено 151 000 рублей.



Проект инженера В.Ф. Райляна жилого дома из грунтоблоков для стрелочного завода Народного Комиссариата Путей Сообщения

Архитектурные решения задач военного времени

Для ускорения и удешевления жилищного строительства в условиях военного времени профессором А.Д. Крячковым были предложены облегченные и упрощенные конструкции зданий, уменьшенные планировочные и конструктивные нормы, способствующие экономии строительных материалов и замена их имеющимися местными материалами, что не требовало загрузки транспорта. Архитектор разработал рекомендации по использованию при строительстве двухэтажных домов с высокими крышами чердачного помещения как мансардного жилого этажа.

Осенью 1941 г. руководство комбината № 179 (завод «Сибсельмаш»), находясь в критическом положении с расселением эвакуированного населения, остановилось на таком способе расширения жилой площади, как на самом эффективном и целесообразном.



Р-В-В-И-Ч-В-1941.

29

Исполнительного Комитета Новосибирского Городского Совета депутатов трудящихся.

г. Новосибирск.

1 декабря 1941 года.

ВОПРОС: О приспособлении под жилые чердачные помещения над существующими домами.

В целях получения дополнительной жилой площади для расселения рабочих эвакуированных заводов, Исполнительным Комитетом **р е ш и л:**

1. Объявить завод № 153 и 1 февраля 1942 года оборудовать под жилые чердачные помещения 20 брусчатых (в сибирском заводе 153) брусчатых домов.

2. Объявить директорам заводов Проектного, Литейного, Электросигнал, № 59, № 312 приспособить под жилые к 15 января 1942 года чердачные помещения над соответствующими в городе жилыми домами в следующей количестве:

а)	проектный	-	15	домов
б)	литейный	-	10	"
в)	электросигнал	-	15	"
г)	завод № 59	-	5	"
д)	завод № 312	-	15	"

(перечень указанных домов прилагается к настоящему решению).

3. Предложить отраслевым организациям до присоединения к производству работ представить на согласование с Горюстройконтролем и Госстройконтролем соответствующие проекты переоборудования чердаков.

4. Заводам и организациям, производящим временное барачное строительство, впредь производить такое же с учетом необходимости использования чердачных помещений под жилые (по типу бараков с мансардами завода 179).

5. Рекомендовать в качестве временных технических условий для переоборудования чердачных помещений составленную для этой цели Облкомхозом инструкцию.

6. Объявить Горюстройконтролю и Госстройконтролю учесть на учет наличие в домоуправлениях и предприятиях города влаги и распределить его между организациями, приспособляющими чердаки под жилые.

Председатель Горисполкома. (Подпись)

Секретарь Горисполкома. *А.И.Иванов*

ex:

Награда за добросовестный труд

РЕШЕНИЕ № 739

10

СПОЛНИТЕЛЬНОГО КОМИТЕТА НОВОСИБИРСКОГО ГОРОДСКОГО СОВЕТА
ДЕПУТАТОВ ТРУДЯЩИХСЯ

г. Новосибирск

6 ноября 1943 г.

О награждении почетными грамотами Исполнительного Комитета Новосибирского Городского Совета депутатов трудящихся члена-корреспондента Академии архитектуры архитектора ГЕГЕЛЛО А.М. и Главного инженера Управления Главного городского архитектора Новосибирского Горисполкома т. РАЙЛЯН В.Ф.

Исполнительный Комитет Городского Совета депутатов трудящихся р е ш и л:

За добросовестную и хорошую работу в г. Новосибирске эвакуированных из Ленинграда члена-корреспондента Академии архитектуры архитектора ГЕГЕЛЛО Александра Ивановича и Главного инженера Управления Главного городского архитектора РАЙЛЯН Владимира Фомича наградить почетными грамотами Исполнительного Комитета Новосибирского Городского Совета депутатов трудящихся.

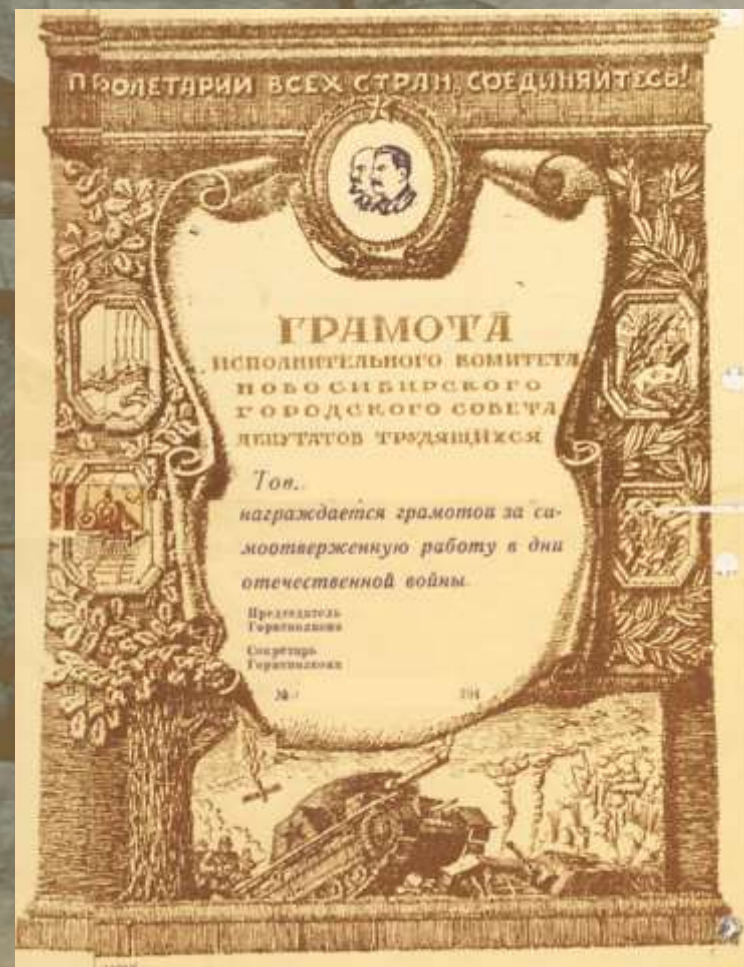
Председатель Исполнительного
Комитета Городского Совета
депутатов трудящихся

(В. Хайновский)

И. о. Секретаря Исполнительного
Комитета Городского Совета
депутатов трудящихся

(С. Семенов)

В ноябре 1943 г. за добросовестный труд в г. Новосибирске эвакуированные из Ленинграда член-корреспондент Академии архитектуры СССР А.М. Гегелло и главный инженер Управления Главного городского архитектора В.Ф. Райлян были награждены почетными грамотами Новосибирского горисполкома.



Послевоенные проекты



Проект Дворца культуры
им. Дзержинского



Проект заводского дома
культуры с залом на 600
мест

Проект домов по ул. Гоголя



Основание: МКУ "Горархив" ф. 778. Оп. 1. Д. 145. Л. 1, 2.

В архитектуре послевоенного времени, продиктованной желанием закрепить дух народа-победителя, для украшения фасадов зданий использовались такие элементы как колонны, капители, кронштейны, статуи. Оформленные подобным образом фасады своим видом поддерживали патриотизм, внушали веру в прекрасное будущее.

Здание Промбанка

Здание Промбанка, надстроенное до войны в кирпиче на два этажа, требовало доработки «фасадной» отделки. К июлю 1948 г. проект здания был закончен. Авторами проекта были архитекторы В.А. Добролюбов, Г.С. Карпов, инженер-конструктор [В.М. Палычевский].



Один из конкурсных проектов фасада здания Новосибирского Горисполкома

ПРОТОКОЛ № 23.

Заседания Архитектурной Комиссии Отдела п/д.Архитектуры
Исполнительного Комитета Новосибирского Городского Совета
депутатов трудящихся.

20-го июля 1948 года.

Присутствовали:

- | | |
|--|-------------------------------------|
| 1. Главный Архитектор города | ДВОРИН А.М. |
| 2. Заслуженный деятель науки и техники,
доктор технических наук, профессор
архитектуры | КРЯЧКОВ А.Д.
СОКОЛОВ-ДОБРЕВ И.И. |
| 3. Архитектор | ОСИПОВ К.Е. |
| 4. Архитектор-художник | КОЗЬМИН Д.И. |
| 5. Архитектор | ГУРЕВИЧ Л.Я. |
| 6. Представитель Горгосинспекции,
доктор | СУСЛОВ И.И. |
| 7. Представитель УПО УМВД по НСО,
ст.инспектор | |

Приглашенные:

- | | |
|---|--------------------------------|
| 1. Зав.общим отделом Горисполкома | СМОЛЯКОВ Г.А. |
| 2. Начальник КОЗО Горисполкома | МАЛЫШЕВ В.Д. |
| 3. Представитель Архитектурно-проектной
мастерской Областного Отдела п/д.
Архитектуры | ДОБРОЛЮБОВ В.А.
КАРПОВ Г.С. |
| 4. Т о ж е | арх. |
| 5. Т о ж е | инж. |
| 6. Т о ж е | инж. |

Вызван на заседание, но не явился член Архитектурной
Комиссии архитектор КУЗНЕЦОВ Я.Е.

Председатель: Дворин А.М. Ученый Секретарь КОЗЬМИН И.

ПОВЕСТКА ДНЯ:

1. Эскизный проект реконструкции планировки здания
и фасадов существующего кирпичного пятиэтажного здания Гор-
исполкома в Центральном районе гор.Новосибирска.

СЛУШАЛИ: Рассмотрение эскизного проекта реконструк-
ции планировки и фасадов существующего кир-
пичного пятиэтажного здания Горисполкома в Центральном р-не.

В основу проектирования положено "задание на состав-
ление проекта реконструкции здания Горисполкома г.Новосибир-
ска" выданного Отделом п/д.Архитектуры в 1948г. за № 23.

Эскизный проект реконструкции составлен Архитектур-
но-проектной мастерской Новосибирского Областного Отдела
п/д.Архитектуры в 1948 году.

Здание Промбанка

II. По внешнему архитектурному решению здания:

В целях сокращения сроков окончания проекта, для дальнейшей разработки проекта принять представленный вариант архитектурного решения фасадов с учетом след ующих замечаний:

1/ Переработать торцовые фасады, увязав их с архитектурным решением главного фасада, отказаться от применения пилястр в торцовых фасадах, или свести их до минимума.

2/ По главному фасаду пересмотреть: размер выступа пилястр, карнизы заменить более простыми формами и ратить пилястры в особый вид пилонор /лопаток/ и провав их пропорции, доработать архитектурное решение главного входа и балкона над ним, убрать или переработать решение боковых балконов и обрамления выходящих на них дверей.

3/ Продумать вопрос о возможности использования под зданием ~~СТРАБАГА~~ городскую трибуну.

4/ Одновременно с разработкой данного варианта фасада составить эскизный проект архитектурного решения фасадов с выделением первого этажа в виде цоколя и с применением системы.

III. На окончательное согласование представить:

1/ Технический проект или основные чертежи технического проекта в объеме предусмотренном инструкцией.

Примечание: на предварительное согласование до завершения технического проекта представить на рассмотрение эскизы: прорекорректированные фасады представленного варианта с учетом замечаний и эскиз архитектурного решения с цоколем.

Председатель

А. М. Дворник /Дворник А.М./

Секретарь

Д. П. Козьмин /Козьмин Д.П./



Один из конкурсных проектов фасада здания Новосибирского Горисполкома

Архитектура «хрущевской оттепели»

Политические изменения 1953 г. положили начало новой архитектурной эпохе в СССР. Начиная с 1954 г. принимается ряд постановлений и решений о смене архитектурной направленности.

От советской архитектуры теперь требовалась функциональность, простые и строгие формы. Было решено направить все ресурсы на развитие индустриальных методов строительства, типовое проектирование, увеличение экономичности и скорости строительства.

Широкий размах промышленного, жилищного и коммунального строительства продиктовал создание Западно-Сибирского филиала Академии строительства и архитектуры СССР. Для размещения филиала в 1958-1959 гг. было намечено возвести комплекс зданий и сооружений в Кировском районе недалеко от телецентра. В декабре проект комплекса был рассмотрен и одобрен архитектурным советом Новосибирского горисполкома.

СЛУШАЛИ: Проектное задание Западно-Сибирского Филиала Академии строительства и архитектуры СССР в г.Новосибирске.

Проектное задание составлено проектными институтами № 5 и № 2 г.Москва /авторы проекта архитекторы М.Минкус, Н.Гришин, В.Жилкин; главный архитектор проекта экспериментально-строительной базы - А.Сафонов/.

Фрагмент протокола заседания архитектурного совета Новосибирского горисполкома от 25 декабря 1957 г.



Проект комплекса зданий и сооружений для размещения Западно-Сибирского филиала Академии строительства и архитектуры СССР в Новосибирске

Архитектура «хрущевской оттепели»

Постановления ЦК КПСС и Совета министров СССР № 1871 от 4 ноября 1955 г. «Об устранении излишеств в проектировании и строительстве» требовало массового пересмотра ранее составленных проектов. Для сотрудников отдела по делам строительства и архитектуры 1956-й год стал стартовой точкой отсчета начала работы по корректировке уже составленных проектов.

Исполком городского Совета депутатов трудящихся отмечает, что в порядке выполнения постановления ЦК КПСС и Совета Министров СССР от 4 ноября 1955 года за № 1871 об устранении излишеств в проектах строящихся зданий отделом по делам строительства и архитектуры проведена необходимая работа по пересмотру проектов.

На 20 марта 1956 г. с целью устранения излишеств просмотрено 132 проекта.

В результате просмотра проектов выявлено и устранено излишеств на сумму 11 миллионов рублей.

Пересмотрен проект реконструкции планировки и застройки города.

Вместе с тем следует отметить, что отдел по делам строительства и архитектуры еще не полностью завершил работу по пересмотру проектов, разработанных иногородними проектными организациями, и не обобщил материал городской технической конференции по строительству, недостаточно контролирует объекты в ходе их строительства.

Фрагмент решения горисполкома от 04.04.1956 г. № 322 «О выполнении решения Горисполкома по борьбе с излишествами в проектировании и строительстве»

Строительная выставка

РЕШЕНИЕ № 488

исполнительного комитета Новосибирского городского Совета
депутатов трудящихся

Новосибирск

6 мая 1959 г.

О подготовке к открытию строительной выставки
в городе Новосибирске.

В целях дальнейшего развития строительной индустрии, усиления борьбы за технический прогресс, обобщения и распространения передового опыта строительства исполнительный комитет городского Совета депутатов трудящихся Р Е Ш и Л:

1. Строительную выставку Западно-Сибирского филиала Академии строительства и архитектуры СССР утвердить постоянно-действующей. Объявить филиал Академии строительства (г. Власова) открыть выставку 1 июня 1959 года.

2. Считать основной задачей выставки - оказание повседневной научно-технической помощи строителям и проектировщикам в выполнении задач семилетнего плана строительства, в производстве прогрессивных строительных материалов и изделий, проектировании промышленных, жилых, культурно-бытовых и общественных зданий и сооружений, проведение научно-технической пропаганды новой техники в широких массах строителей и проектировщиков.

3. Предложить руководителям: Западно-Сибирского филиала Академии строительства и архитектуры г. Власову, научно-технического общества строительной промышленности г. Сребинко, правления Союза архитекторов г. Алашанову, строительного

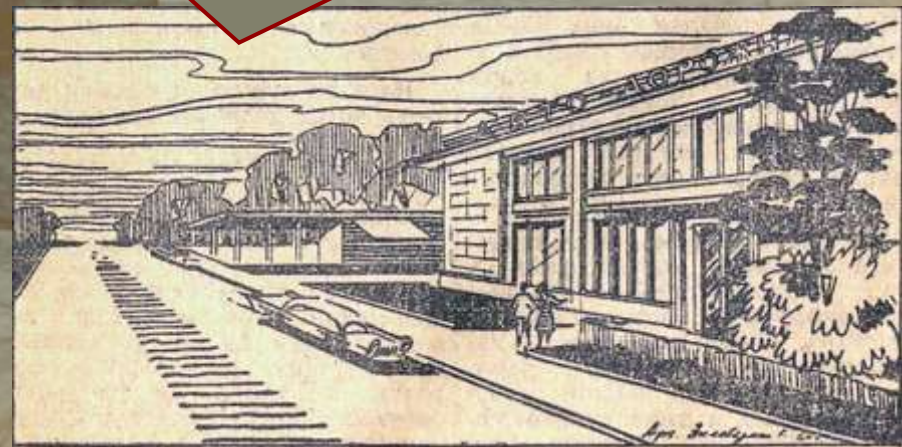
В августе 1960 г. главный инженер института «Новосибпроект» Л.Н. Михалев выступил перед посетителями выставки с лекцией о перспективах развития нашего города в связи с корректированием генерального плана. По его словам «численность населения к 1980 г. достигнет 1,5 миллиона человек. Поставлена задача обеспечить население жилой площадью в размере 12 кв. метров на человека. В связи с этим по-новому решаются вопросы строительства жилого фонда, общественных зданий. Проектирование жилья ведется на свободных от застройки территориях (Кировский район и Ключ-Камышинское плато) и на несвободных (Октябрьский район, Центральный район – ул. Гоголя).

Строительство жилого фонда будет проходить по типовым проектам целыми жилыми массивами».

В мае 1959 г. Новосибирским горисполкомом было принято решение о подготовке к открытию с 1 июня постоянной строительной выставки Западно-Сибирского филиала Академии строительства и архитектуры СССР, которая поможет осуществить одну из главных задач филиала – распространение передового опыта в сфере строительства и поиска новых прогрессивных строительных материалов.

Выставка должна была разместиться в крытом павильоне с примыкающим к нему полигоном для крупных экспонатов и могла служить площадкой для проведения мероприятий различных форматов – семинаров, лекций, тематических конференций.

Проект станции дорожного обслуживания автотранспорта. В соответствии с генпланом, такие станции должны были появиться в городе и пригороде к 1980 г., когда возрастет количество машин личного пользования. Графический рисунок арх. Г. Зильбермана, газета «Вечерний Новосибирск» от 1 сентября 1960 г.



Архитектура «хрущевской оттепели»

В 1959 г. наступил период массового индустриального строительства после появления запрета на строительство нетиповых зданий без специального разрешения Госстроя СССР.

Курс на типизацию и индустриальное домостроение требовал развития строительной индустрии по всей стране. К 1965 г. в Новосибирске функционировало 3 предприятия крупнопанельного домостроения:

- ❑ Домостроительный комбинат № 6 управления «Стройиндустрии» Главзапсибстроя, выпускающий и монтирующий жилые дома серии 1-464А;
- ❑ Завод железобетонных конструкций и гипсовых изделий № 1 управления «Стройиндустрии» Главзапсибстроя, выпускающий и монтирующий жилые дома серии 1-468;
- ❑ Завод железобетонных конструкций Госкомитета транспортного строительства, выпускающий детали жилых домов серии 1-335.

Строящийся домостроительный комбинат.
Газета «Вечерний Новосибирск»
от 29 июня 1960 г.



Архитектура «хрущевской оттепели»

Индустриальное домостроение позволило перейти от квартальной планировки к созданию новых микрорайонов и жилых массивов.



Общий вид жилмассива у Ботанического сада. Фото из газеты «Вечерний Новосибирск» от 10 августа 1962 г.

Панорама жилмассива Кировского (сейчас – Ленинского) района. Фото из газеты «Вечерний Новосибирск» от 7 сентября 1960 г.





Новые дома Центрального жилмассива.
Фото из газеты «Вечерний Новосибирск»
от 26 января 1961 г.

Площадка первого крупнопанельного дома в Дзержинском районе.
Фото из газеты «Вечерний Новосибирск» от 22 января 1962 г.



Архитектура «Эпохи застоя»

В «эпоху застоя» индустриальное домостроение продолжало развиваться. Для увеличения плотности населения комбинаты перешли к возведению девятиэтажных зданий.

«Брежневки», представляли собой улучшенные «хрущевки». Они строились из более качественных материалов, повышенная толщина панели и кирпичной кладки улучшали звукоизоляцию и обеспечивали хорошую гидроизоляцию. В таких зданиях, как правило, были спроектированы отдельные санузлы (за исключением однокомнатных квартир), а жилая площадь увеличена.

Однако при строительстве девятиэтажных крупнопанельных жилых домов иногда допускались серьезные недочеты из-за некачественных комплектующих изделий, поставляемых домостроительным комбинатом (ДСК).



РЕШЕНИЕ № 778 исполнительного комитета Новосибирского городского Совета депутатов трудящихся

Новосибирск № 99

30 сентября 1968 г.

О серьезных недостатках в качестве строительства девятиэтажных крупнопанельных жилых домов в г.Новосибирске

Проверкой, проведенной комиссией Горисполкома, установлено, что качество строительства 9-ти этажных крупнопанельных жилых домов серии 1-464-А не везде удовлетворяет действующим техническим условиям. Качество поставляемых ДСК-1 на монтаж изделий низкое.

Панели часто имеют околы противодождового барьера и наружного (нижнего) гребня. Панели перекрытия и внутренние стеновые панели имеют отклонения от проектных размеров, трещины по каналам электропроводки; часто нарушаются проектные положения арматуры, шпона и петель; не ставятся дополнительные арматурные сетки в местах расположения электроканалов.

Монтаж, осуществляемый ДСК-1, ведется с нарушением технических условий:

- часть панелей смонтированы с отклонением от проектного положения - имеется смещение осей стеновых панелей и перегородок в нижнем сечении и отклонением их от вертикали;

- допущена разница в отметках панелей перекрытия, размеры опорных площадок в отдельных местах занижены до 30 мм;

- горизонтальные швы местами не заполнены и опирание панелей выполнено несухое, в местах толщина шва достигает до 40 мм;

- вертикальные швы между наружными стеновыми панелями имеют отклонение до 15 мм.

Акты поэтажной приёмки смонтированных конструкций оформляются несвоевременно, а исполнительные схемы поэтажного нивелирования выполняются не для каждого этажа; проверка вертикального смещения несущих поперечных стен производится не для каждой оси.

Фактуре наружных стеновых панелей изготавливается не серым, вместо белого, цемента, что ухудшает внешний вид построенных зданий.

Имели место ряд конструктивных и технологических недоработок проекта.

Архитектура «эпохи застоя»

В период с конца 1960-х гг. по 1980-е гг. начали формироваться жилмассивы: «Затулинский», «Кропоткинский», «Волочаевский», «Гусинобродский», микрорайон «Ботанический сад», «Северный» и другие, которые застраивались типовыми жилыми домами и общественными зданиями. Переход на строительство жилых домов из крупных панелей к 1965 г. был почти завершен, но комплексное

В городе Новосибирске в основном завершен переход на строительство жилых домов из крупных панелей. Однако, общественные здания в микрорайонах: школы, детские учреждения, общественные центры и другие строятся по-прежнему из кирпича со значительным отставанием в сроках строительства. Для перехода на комплексное строительство жилых массивов в г. Новосибирске необходимо разработать комплексные проекты общественных зданий на основе сложившейся строительной базы города с учётом природно-климатических условий Сибири, поскольку имеющиеся типовые проекты общественных зданий из крупных панелей практически в наших условиях не могут быть применены без их доработки и корректировки.

В этой связи просим Вас включить в план научно-исследовательских и экспериментальных работ СибЗНИИЭП на 1966 г. бюджетно-договорную тему: "Внедрение в строительство крупнопанельных общественных зданий в г. Новосибирске", в соответствии с подготовленной СибЗНИИЭП заявкой.

строительство жилых массивов с объектами социальной инфраструктуры требовало разработки типовых проектов общественных зданий из крупных панелей с учетом природно-климатических условий Сибири.

Письмо главного архитектора Новосибирска С.П. Скобликова заместителю председателя государственного комитета по гражданскому строительству и архитектуре при Госстрое СССР. 1965 г.

Архитектура «эпохи застоя»

Однако в конце 60-х гг. типовая застройка не коснулась зданий некоторых общественных учреждений. Так, здание техникума общественного питания (сейчас – Новосибирский технологический колледж питания) выглядит монументальным благодаря античному портику, арочным окнам и шести пилястрам. Зданию Кировского райисполкома (сейчас – Администрация Ленинского района) геральдический барельеф на фронте придает фундаментальность. Объем и интерес в дизайн здания вносит ризалит, включающий в себя 5 вертикальных ниш с окнами во всю его высоту. Общую архитектурную композицию здания завершает архитектурное расчленение фасада на 8 вертикальных ниш с окнами по боковым сторонам фасада.



Здание Кировского райисполкома.
[1960-е г.]



Здание техникума общественного
питания. 1959 г.

Образованный в 1944 г. отдел по делам архитектуры Новосибирского горсовета, претерпев много преобразований с 1992 г. стал **Главным управлением архитектуры и градостроительства мэрии г. Новосибирска**. Управление реализовывает основную цель архитектурно-градостроительной политики – повышение качества жизни и, как следствие, повышение качества городской среды, трансформируя город в пространство, удобное для жизни.

Для достижения поставленной цели необходимо решать целый ряд задач:

- ❑ определение направлений, выбор целей и приоритетов в области архитектурно-градостроительной политики развития города Новосибирска;
- ❑ разработка проекта Генерального плана города Новосибирска, проекта Правил землепользования и застройки города Новосибирска;
- ❑ подготовка документации по планировке территории в соответствии с законодательством;
- ❑ разработка проекта местных нормативов градостроительного проектирования города Новосибирска;
- ❑ ведение информационной системы обеспечения градостроительной деятельности, осуществляемой на территории города Новосибирска.

Вышеперечисленные задачи и направления деятельности управления многогранны и имеют тесную взаимосвязь с различными отраслями городского хозяйства, а их решение позволяет развиваться городу комплексно.

